

田辺湾ではじめて採集されたナメクジウオ*

西川 輝 昭**

Teruaki NISHIKAWA: Short report on the lancelet *Branchiostoma belcheri* (GRAY) newly found from Tanabe Bay, Japan.

瀬戸臨海実験所の原田英司助教授、大阪市立自然史博物館の山西良平、京大院生の横山寿、吉村克生、研修員の今岡亨の各氏と筆者が、田辺湾内を中心に27地点でスミス-マッキンタイヤー採泥器を用いて1977年8月から3カ月毎におこなっているベントス調査で、1977年11月と1978年2月、それぞれ Stn. 5 と Stn. 3 から各1個体のナメクジウオが採集された。これは田辺湾新記録である***。なお2月の調査には、京大院生の西野麻知子、丸山好彦の両氏の協力をえた。

採集地点はともに湾口部に位置し、深さ・底質・泥温は次のとおりである。

Stn. 5: 1977年11月1日, 22.3 m deep, 貝殻混りの泥, 24.2°C. (標本A)

Stn. 3: 1978年2月21日, 34.5 m deep, 同上, 14.2°C. (標本B)

標本Bの生体観察では、脊索はほぼ透明で白色、筋節 (myotomes) はうすピンク色を呈し、中腸盲管 (mid-gut coecum) と腸管内には、暗緑色の物質 (珪藻?) が含まれていた。標本の両端部のスケッチを図1-図4に示した; 不明瞭だが吻後端背部のくぼみ (post-rostral notch) の存在がうかがわれ、また肛門は尾鳍の下葉 (lower caudal fin) の中央よりやや前方に開いている。図5, 図6は、wheel organ (粘液腺とも呼ばれる) である。外鬚 (buccal cirri) は標本Aでは右20本, 左22本, 標本Bでは右21本, 左22本である。生殖巣は観察されなかった。表1に諸形質の計測値を示した。

日本産ナメクジウオについては従来から、東南アジアからインド沿岸を経てマダガスカル・モザンビークに至る広い分布範囲を持つ *Branchiostoma belcheri* (GRAY, 1847) という種名があげられてきた。そして今回の2個体の標本についても、体前端から出水口までの筋節数と総筋節数をのぞく諸形質は、ほぼこの種の変異の中にあると言える (ANDREWS, 1895: NAKAGAWA, 1897: JORDAN and SNYDER, 1901: TCHANG-SI and KWANG-

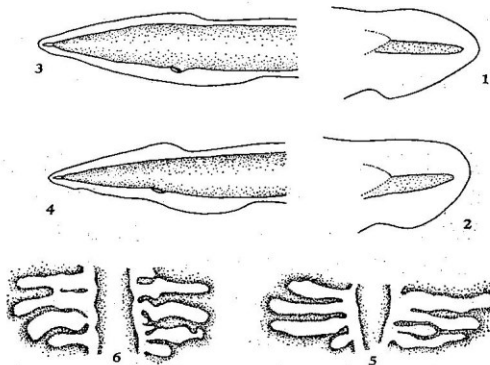


図1-図6, 標本A (1, 3, 5) と標本B (2, 4, 6) の, 体前端部 (1, 2), 後端部 (3, 4), wheel organ (5, 6) のスケッチ。

Figs. 1-6. Sketches of Specimen A (1, 3, 5) and Specimen B (2, 4, 6). 1 & 2, anterior end; 3 & 4, posterior end; 5 & 6, wheel organ (the right half represents the right organ and vice versa).

CHUNG, 1936: CHIN, 1941: WEBB, 1955, 1956, 1957: MASSÉ, 1964: FOWLER, 1972 などを参照)。前述の2形質については、田辺湾産のそれがやや大きめであり、中国膠州湾から報告された本種の変種 *B. belcheri* var. *tsingtauensis* TCHANG-SI and KWANG-CHUNG, 1936 に近いように思われるが、正確な同定にはより多くの標本に基づき変異の巾をチェックする必要がある。なおこの変種の諸形質を、比較のため以下に掲げる; 背鳍室 (dorsal fin-ray chambers) の数284-363, 肛前鳍室 (preanal fin-ray chambers) の数51-73, 体前端から出水口までの筋節数37-40, 出水口から肛門までの筋節数16-18, 肛門から体後端までの筋節数10-12, 総筋節数65-69。

よく知られているように、ナメクジウオ類はふつう、所謂 "amphioxus ground" と呼ばれる、貝殻破片を含む粗砂中に発見される。言い換えれば、この動物は「安定し

* 京都大学理学部付属瀬戸臨海実験所邦文業績 No. 218

** 京都大学瀬戸臨海実験所

*** 紀伊半島におけるナメクジウオの出版された記録は、筆者の知る限り、見あたらない。ただ、本実験所田名瀬英明氏が、「由良湾に生息していたが数年前から姿を消している」旨の新聞記事 (1975年9月9日付読売新聞) を見せて下さった。後藤宏氏 (由良港中) の私信によれば、由良湾では昭和43年ごろまでは確かに見られたという。田名瀬・後藤両氏をはじめ、筆者の問い合わせに快く応じて下さった黒田隆司 (日高高校), 吉田元重 (耐久高校), いろいろ御教示いただいた山本虎夫のみなさんにお礼申し上げます。

表1 田辺湾産2標本の諸形質

Table 1. The characters of two specimens from Tanabe Bay. Specimen A from Stn. 5 on Nov. 1977 and Specimen B from Stn. 3 on Feb. 1978. The characters numbered 1-10 are: 1, number of dorsal fin-ray chambers; 2, that of preanal fin-ray chambers; 3, ration of height of dorsal fin-ray chamber to its breadth; 4, relative height of total body to dorsal fin; 5, relative length of postatrioporal region to preatriorial region; 6, number of myotomes from anterior end to atripore; 7, that of myotomes from atripore to anus; 8, that of myotomes posterior to anus; 9, total number of myotomes; 10, total body length (mm).

	1	2	3	4	5	6	7	8	9	10
Specimen A	280	74	5X	7.2	0.44	40	18	11	69	23.0
Specimen B	260	52	4X	8.7	0.47	39	17	11	67	25.2

た、水の流通のよい、まわりが(バクテリアで一筆者註)滑らかな砂粒からなり有機物の少ない堆積物中に発見される傾向にある」(Webb, 1975, p. 190)。但し稀な例として、北米ルイジアナ沖の泥底でのみ発見されている *B. bennetti* BOSCHUNG and GUNTER, 1966 がある。田辺湾で泥底から採集されたことは、大変興味ぶかい。

稿を終えるにあたり、調査報告書に先立って本稿の発表を快く許して下さったベントス調査メンバー各位の御好意に厚くお礼申し上げますとともに、原稿を読み有益な御助言を下された原田英司先生に感謝いたします。

文 献

- ANDREWS, E. A. 1895. An amphioxus from Japan. *Zool. Anz.*, **18**: 57-60.
- BARRINGTON, E. J. W. 1965. The biology of Hemichordata and Protochordata. 176 pp., 82 figs.
- BOSCHUNG, H. V. and GUNTER, G. 1966. A new species of lancelet, *Branchiostoma bennetti* (Order Amphioxii), from Louisiana. *Copeia*, 1966(3): 485-489, 4 figs., 2 tabs.
- CHIN, T. G. 1941. Studies on the biology of Amoy amphioxus, *Branchiostoma belcheri* GRAY. *Phil. Jour. Sci.*, **75**: 369-424, 18 figs., 27 tabs.
- FOWLER, H. W. 1972. A synopsis of the fishes of China. 1,690 pp., 119 figs.
- FUTCH, C. R. and DWINELL, S. E. 1977. Nearshore marine ecology at Hutchinson Island, Florida: 1971-1974. IV. Lancelets and fishes. *Florida Mar. Res. Publ.*, **24**: 1-23, 8 figs., 4 tabs.
- GRAY, J. E. 1847. Description of a new species of amphioxus from Borneo. *Proc. Zool. Soc. Lond.*, **15**: 35-36.
- JORDAN, D. S. and SNYDER, J. O. 1901. A review of the lancelets, hag-fishes, and lampreys of Japan, with a description of two new species. *Proc. U. S. Nat. Mus.*, **23**: 725-734, 1 pl.
- MASSÉ, H. 1964. Contribution a l'étude des cephalocordes de la côte occidentale de Madagascar. *Rec. Trav. St. Mar. End.*, **35**(51): 269-273.
- NAKAGAWA, H. 1897. Notes on an amphioxus obtained in Amakusa, Kyushu. *Annot. Zool. Jap.*, **1**: 125-132, 4 tabs.
- TCHANG-SI and KOWANG-CHUNG, Koo 1936. Description of a new variety of *Branchiostoma belcheri* (GRAY) from Kiaochow Bay, Shantung, China. *Contr. Inst. Zool. Nat. Acad. Peiping*, **3**: 77-114, pls. 5-6, 25 tabs., text-tabs. A-F, 2 text-figs.
- WEBB, J. E. 1955. On the lancelets of West Africa. *Proc. Zool. Soc. Lond.*, **125**: 421-442, 15 figs., 3 pls.
- 1956. A note on the lancelets of Singapore, with a description of a new species of *Branchiostoma*. *ibid.*, **127**: 119-123, 1 fig.
- 1957. On the lancelets of South and East Africa. *Ann. S. Afr. Mus.*, **43**: 249-270, 3 figs.
- 1975. The distribution of amphioxus. *Symp. Zool. Soc. Lon.*, **36**: 179-212, 18 figs., 3 tabs.