

The Eco Collection Database

symbiosis with nature



Hidehiro GAMOH*

Hiroshi ITSUMURA**

Masanori AKIYAMA**

*Nagoya University Library

**Nagoya University Library Studies



Outline

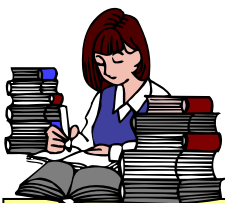
1. Background : Road to Eco Collection Database
2. Eco Collection Database
structures, purpose
method (Metadata, High resolution graphics,
Integrated Kanji Index)
3. Takagi Family Documents
4. Ito Keisuke Collection
5. Nature Disasters, Typhoon and Earthquakes
6. Effect
7. Future



1. Background : Road to Eco Collection Database (1)

1990s

Items which a library user expects in digital library



Items which a library was going to computerize



Enhance one's educational and research functions

cause of the failure roughly speaking ...

Save by digitization.
f.e. Rare book, Bulletin...

Foundation for digital library system

- × Standardized Metadata
- × Linkage with other (DB, development sectors...)



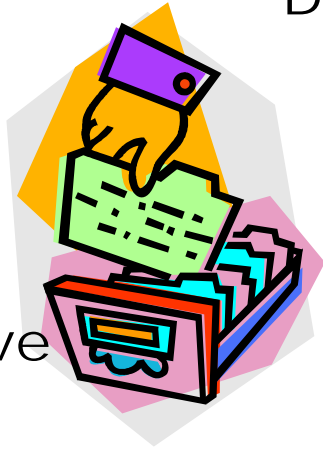
1. Background : Road to Eco Collection Database

(2)

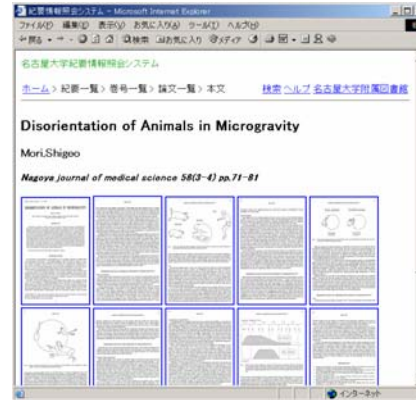
Nagoya University Library late 90s



Retrospective conversion



Digitize bulletin
1997 -



Ito Keisuke Collection
1998 -



Foundation for digital library system

× Standardized Metadata

× Linkage with other (DB, development sectors...)

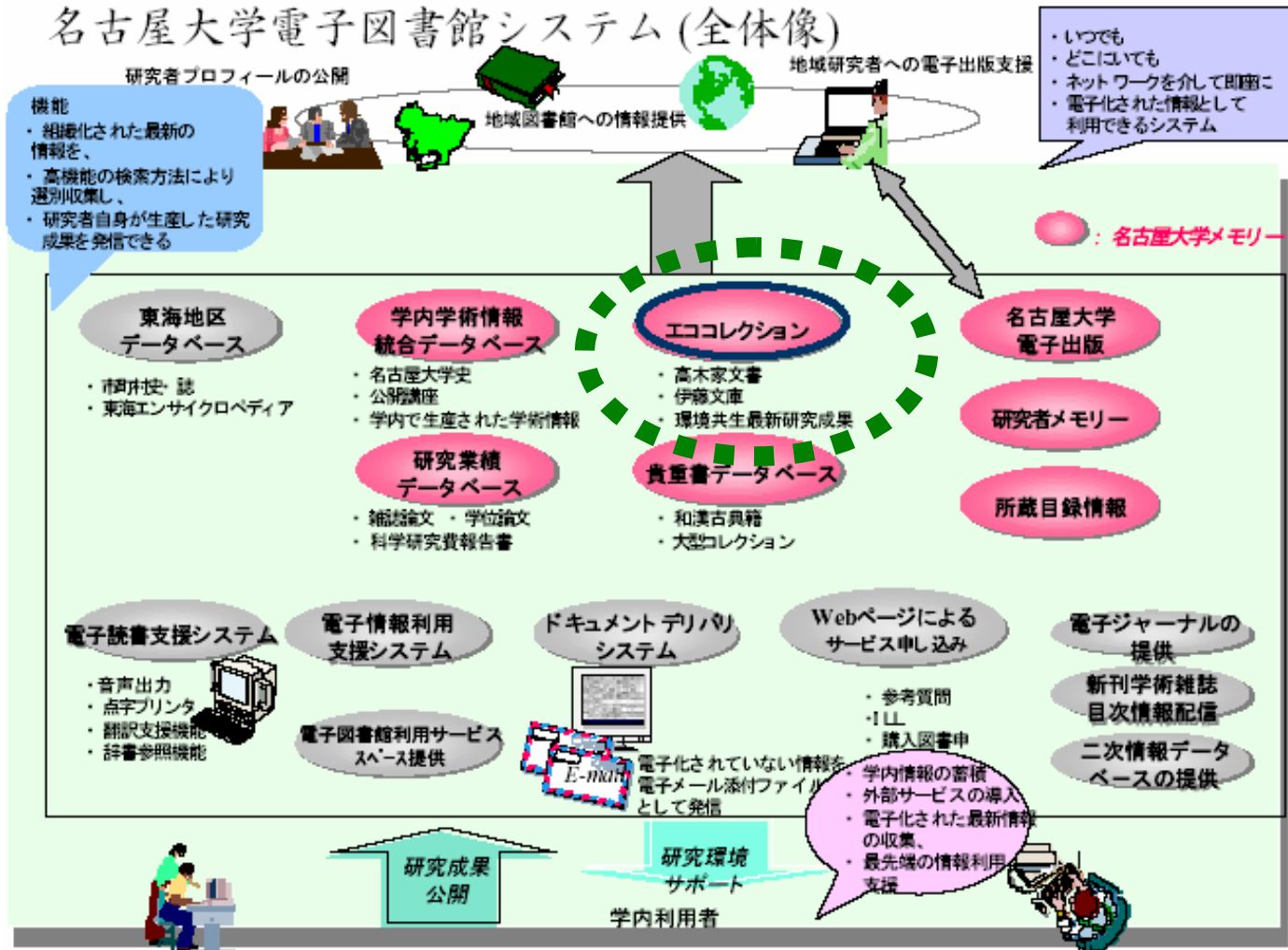
But ...

Eco Collection Database in “Nagoya University Memory”
Nagoya University Memory ≙ Institutional Repository



1. Background : Road to Eco Collection Database (3)

Nagoya University Library late 90s



2. Eco Collection Database : structures (1)

エココレクション - Microsoft Internet Explorer

ファイル(E) 編集(E) 表示(V) お気に入り(A) ツール(I) ヘルプ(H)

戻る 検索 お気に入り メディア

アドレス(D) <http://libet1.nul.nagoya-u.ac.jp/eeco/index.html>

エコ 環境共生

コレクション

エココレクションは、環境共生を築くための研究への応用や生涯学習での利用を考えたデータベースです。

環境共生とは、人類も含めたあらゆる環境との調和を目指し、他の生き物と共に生きていける環境を創造することです。

詳細はこちら

えころ爺

エココレクション チャンネル

▼クリックしてください

高木家文書
国内最大級の系統的河川・治水資料であり、自然と人間の関係史をリアルに伝える

伊藤圭介文庫
日本における近代植物学の祖とされる伊藤圭介の稿本を集めた文庫

自然災害史
近日公開予定

簡易検索

高木家文書 検索 伊藤圭介文庫 検索

著作権およびリンクについて 名古屋大学附属図書館

インターネット

Takagi Family Documents

Ito Keisuke Collection

Nature Disasters, Typhoon and Earthquakes

keyword searches

2. Eco Collection Database : structures (2)

エココレクションとは?

国内最大級の系統的河川・治水史料であり、自然と人間の関係史をリアルに伝える「高木家文書」と、日本における近代植物学の祖とされる伊藤圭介の動植物に関する稿本を集めた「伊藤圭介文庫」を中心としたデータベースである。

自然との共生が見直される今日、環境への負荷が少ない社会を築くための研究への応用のみならず、生涯学習を含む教育分野においても有用性が高く、現代的な価値が大きい。

さらに、学内で生成される研究成果や所蔵する台風、地震等の自然災害関連資料、博物館などの電子化を行い、東海地区の関連機関との連携により、時代を超えた環境共生データベースを目指している。

関連資料、関連機関へのリンク

- [名古屋大学 大学院環境学研究科](#)
- [名古屋大学 災害対策室](#)
- [名古屋大学 博物館](#)
- [名古屋市東山植物園 伊藤圭介記念室](#)
- [名古屋市博物館](#)
- [木曾川文庫](#)
- [岐阜県 歴史資料館](#)
- [木曾三川公園](#)
- [長良川デジタル百科事典](#)

▶ [著作権およびリンクについて](#) ▶ [名古屋大学附属図書館](#)

About Eco
Collection
Database

Link to other related
organizations in
Tokai area



2. Eco Collection Database : purpose

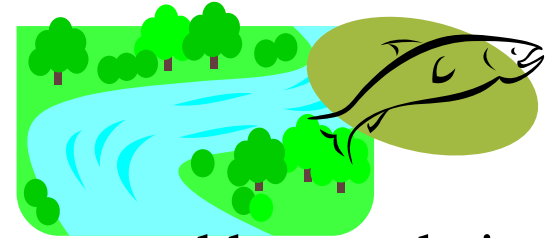
Information resources in connection with education and research activities

Contemporary academic value

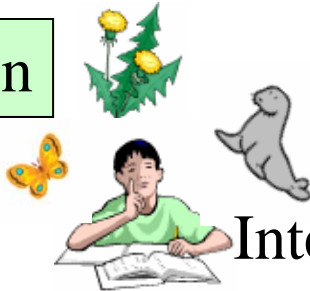
Neo-Natural River Reconstruction Method

Reconsideration of “the related history of nature and human being”

Environmental science, Historical science, Historical geography,
Animals and plants science



Education



Assist in lifelong learning

Rich Biodiversity



Interest in natural science

Make better societies which are environment-friendly



2. Eco Collection Database : method

Metadata

Conform to Dublin Core

項目名	内容
大項目	A 領地
中項目	1 知行地
小項目	(1) 土地台帳
標題: 前書	高木平兵衛知行
標題: 前書	高木藤兵衛同断
標題: 前書	同 二郎兵衛同断
標題	濃州石津郡時村御縄打水帳 二十三冊内
作成者: 名前	風祭太郎右衛門尉
整理番号	1
日付	慶長14年9月1日
西暦	1609.09.01
形態	美紙
点数	一冊
概要	幕府による美濃国一斉検地時のもので、これにより田畑屋敷ごとの石高・面積・耕作者が確定された。年貢は、この石高に対し何割という形で課される。土地関係を規定する最も重要な帳簿である。

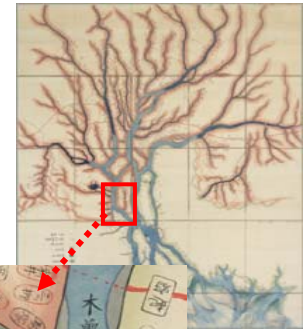
Integrated Kanji (Japanese Kanji character) Index

小項目 (3) 幕府
 標題 [徳川齊昭等処分覚書]

標題 奥村小分名寄帳

作成者: 名前 野村齋兵衛他

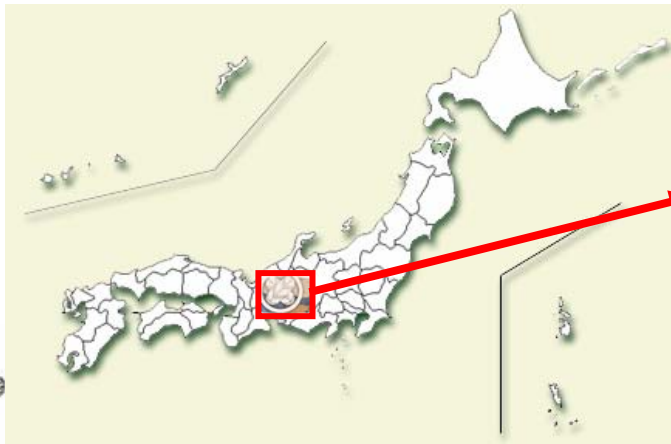
High resolution graphics



3. Takagi Family Documents : profile

Takagi Family Documents are the largest scale systematic materials about peoples, rivers and flood control in Edo period, from 17th century to 19th century.

These documents tell us the histories between nature and human beings realistically. The documents consist of over 100,000 documents. The Takagi Family performed the Kiso 3 rivers management during Edo period.



Takagi's House
(west)



3. Takagi Family Documents : structures

高木家文書デジタルライブラリー Takagi Family Documents Digital Library - Microsoft Internet Explorer

ファイル(E) 編集(E) 表示(V) お気に入り(A) ツール(T) ヘルプ(H)

アドレス(D) http://libst1.nul.nagoya-u.ac.jp/infolib/meta/MetDefault.exe?DEF_XSL=default&GRP_ID=G000001

高木家文書 デジタルライブラリー Takagi Family Documents Digital Library

キーワード検索 カテゴリー検索 家別階層検索 人物検索 抽籤検索 年代検索

文書の概要 木曾三川流域 高精細画像 関連資料 おすすめ一覧

西高木家表門付近の現況 (上石津町教育委員会提供)

木曾三川流域治水史料の宝庫として知られる
名古屋大学附属図書館所蔵高木家文書は、
総点数10万点に及ぶ一大古文書群であり、
附属図書館研究開発室を中心に整理・研究が進められている。
ここでは、関係自治体及び所蔵者の協力を得て、
高木家分家の東高木家・北高木家も含めた、
高木三家の文書を電子的に統合した形で提供を行っている。

文書内容一覧

家別	領地	支配	家臣	勤役	治水	家政	財政	明治	その他
----	----	----	----	----	----	----	----	----	-----

宝暦4年(1754)川口通御用日記

本システムは、Internet Explorer6に最適化されています

[暫定版] | HELP | 照会先 | 名古屋大学附属図書館 | 著作権について

ページが表示されました インターネット

Extended search option

Profile,
Browse by river basin,
High resolution graphics,
Related information,
Recommended documents

Browse by category

3. Takagi Family Documents : Extended search option (1)

高木家文書デジタルライブラリー Takagi Family Documents Digital Library

キーワード検索

検索対象データ: 西高木家 東高木家 北高木家

全ての項目 AND
 標題 AND
 作者者 AND
 宛名 AND
 整理番号 AND
 地域 AND
 日付(和暦) AND
 形態 AND
 点数 AND
 概要

表示件数: 20件 表示形式: フレーム無し

高木家文書デジタルライブラリー Takagi Family Documents Digital Library

カテゴリー検索

知行地: 土地台帳 高帳 その他
 戸口: 入別帳 宗門台帳 宗門一札 入数帳簿 五人組 廻り状 奉公人 廻り状簿 他

分配

海貨: 献宝目録 申買関係帳書 その他
 課役: 小物状 国役金 勘御 夫調 その他
 村誌: 村況 村役入 村入用 出入 その他
 法令: 幕法 幕法 その他
 舞書: 舞書
 出入・特種: 一袋
 災害: 備内災害 災害風聞
 土木: 備内洪水 雨水
 林野: 山林 山簿
 寺社: 由緒 任書 寄附 御成式 墓所 出入 その他
 財産・購買: 財産 購買
 交通: 通符 通帳 通符

高木家文書デジタルライブラリー Takagi Family Documents Digital Library

家族検索

TOP
登録件数: 3件です。現在: 3件目を表示しています。

全ての項目 全体を検索 20 検索

No.	家	種別	コンテンツ	サムネイル	内訳
1	西	西高木家文書目録 C0			1件
2	北	北高木家文書目録 C2			1件
3	東	東高木家文書目録 C3			1件

高木家文書デジタルライブラリー Takagi Family Documents Digital Library

人物検索

高木家に関係する人物の資料が閲覧できます。グループ名をクリックして下さい。

西高木家
 東高木家
 北高木家

美濃郡代 無明 尾張藩
 大名 旗本 公家・寺社
 近代 その他

高木家文書デジタルライブラリー Takagi Family Documents Digital Library

地域検索

★ワッパ上知は下リストから選択してください。

北海道
 北海道
 東北 青森 岩手 宮城 秋田 福島
 関東 茨城 栃木 群馬 埼玉 千葉 東京 神奈川(小笠原を除く)
 甲信越 山梨 長野 新潟
 北陸 福井 石川 富山 金沢
 東海 岐阜 愛知 三重
 近畿 京都 大阪府 兵庫県 奈良 和歌
 中国 鳥取 島根 岡山 広島 山口
 四国 徳島 香川 愛媛 高知
 福岡 福岡 熊本 大分 宮崎 鹿児島
 沖縄 沖縄
 その他 その他

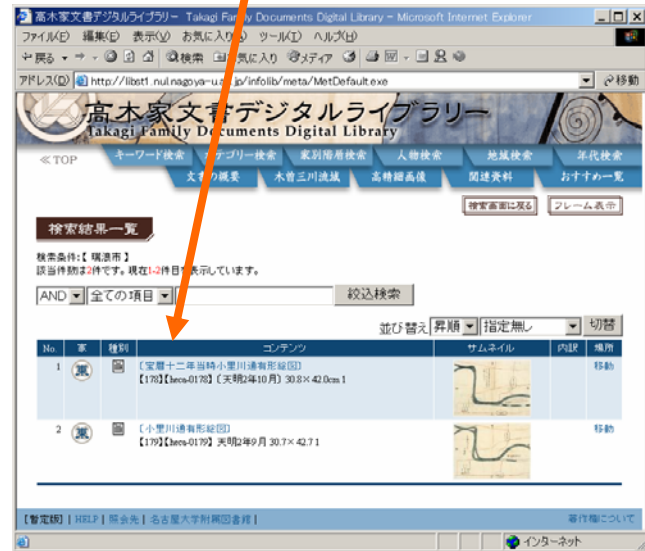
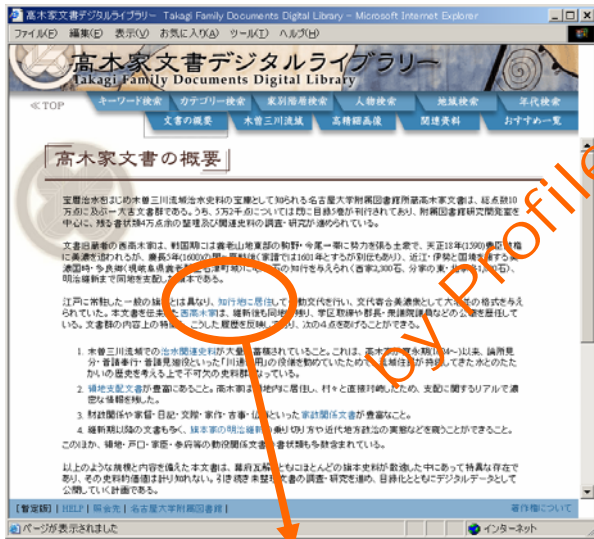
高木家文書デジタルライブラリー Takagi Family Documents Digital Library

年代検索

時代を選択して下さい。

西暦	和暦	月	事項
1600	慶長5	9	関ヶ原合戦。家康に就いて重宝を先納
1601	慶長6	8	石津時・多良崎で西軍2300石。東・北各1000石を覚悟し、多良崎村に退避
1623	元和9	7	高木三郎幸高が村の百姓、美濃国奉行岡田行監へ訴状提出
1626	寛永3		美濃国奉行岡田行監の伊介より時村・時山・村山山崎決着
1629	寛永6	8	徳川秀忠知行御用米印状
1641	寛永18		美濃国役書目録につき秩井米受取書提出
1654	承応3		美濃国役書目録
1657	明暦3		明暦の大火。高木西郷の江戸屋敷焼失。江戸の火事へ関係
1659	万治2	4	徳川忠兵衛知行所前運判の米寄附書提出。知行所米受取書
1663	寛文3		美濃国役書目録
1664	寛文4	12	西条・藤田井分水取違。知行所米受取書
1665	寛文3	1	市橋村・寄附村山崎。堀原村に提出。行監見分につき米受取書
1668	寛文8		高木三郎に二筆と一筆の隔年奉勤交代奉命
1671	寛文11	12	知行所米受取書。美濃国役書目録 徳川忠兵衛知行所米受取書
1672	寛文12	3	大野村・時山・時山の書目録見分
1684	天明4		公卿村・白鳥村争論の見分延期
		8	国役書目録提出書

3. Takagi Family Documents : Extended search option (2)



3. Takagi Family Documents : For first-timers

高木家文書デジタルライブラリー Takagi Family Documents Digital Library

≪ TOP キーワード検索 カテゴリ検索 家別階層検索 人物検索 地域検索 年代検索

文書の概要 木曾三川流域 高精細画像 関連資料 おすすめ一覧

学習教材

- 総合情報メディアセンターの情報メディア研究開発部門・カリキュラム開発研究部門の教育用マルチメディア素材情報
http://www.crde.gifu-u.ac.jp/tandb/index.html
岐阜県関係、水害・輸中関係、低地の人々のくらし等を教材化
- 総合情報メディアセンターの情報メディア研究開発部門・カリキュラム開発研究部門の学習図鑑
http://www.crde.gifu-u.ac.jp/zukan/zukan.html
木曾川・長良川の上流から河口まで写真を教材化
- 大垣市教育情報ネットワークシステムの学校教育用 マルチメディア学習・教材ソフト
http://edu.city.ogaki.gifu.jp/open/kdata/top.htm
伊藤伝左衛門、大垣輸中のページがある
- 低地の人々のくらし
http://www.crde.gifu-u.ac.jp/tandb/waju/index.html

ページのトップへ

その他

- カワナビ
http://www.kawanavi.net/index.html
河川情報および川の関連情報を提供しているホームページのサーチを目的とした検索サイト

ページのトップへ

関連文献(支配)

- 近世刑事訴訟法の研究
平松義郎、近世刑事訴訟法の研究、創文社、1960.04.
- 弘化2年美濃国多良九ヶ村一揆史料1-7
伊藤忠士、弘化2年美濃国多良九ヶ村一揆史料1-7、教養部紀要14、1970.03~1976.03.
- 綱吉政権の鉄砲改めについて—その幕政史上の意義

【暫定版】 | HELP | 照会先 | 名古屋大学附属図書館 | 著作権について

インターネット

List of High resolution graphics

高木家文書デジタルライブラリー Takagi Family Documents Digital Library

≪ TOP キーワード検索 カテゴリ検索 家別階層検索 人物検索 地域検索 年代検索

文書の概要 木曾三川流域 高精細画像 関連資料 おすすめ一覧

高精細画像

代表的な史料の高精細画像を閲覧できます。画像名称をクリックしてください。
画像が表示されない場合は、こちらの使い方をご覧ください。

【木曾三川流域六絵図】
高木家が河川管理に用いた、宝暦治水(1754-55年)以前の流域環境を示す絵図。養老断層に沿って沈み込む東高西低の土地傾斜を反映し、三川中下流部が網の目状に結合した様子が描かれている。こうした自然条件下で進められた、統一政権成立を契機とする大開拓は、連年の水害を必然化する要因ともなった。そこで人々は、大規模な輸中を発達させるとともに、根本的解決を求めて、三川分流に向かうのである。「西高木家文書」(156.0×196.0 cm)。
teca-6271

木曾三川大絵図
幕末頃の三川流域を描いた絵図。宝暦治水以後の音讀が加筆されており、油島地先や大橋川、逆川の流頭部には、噴進砲や洗堰を確認できる。宝暦治水では、この三工区で難工事が行われ、三川分流が目指されたが、かえって水害激化地域を生むなど、流域治水の難しさを浮き彫りにするものとなった。なお、河口部に描かれた、三川の運ぶ土砂が発達させた大規模な砂州、葦原にも注目された。「西高木家文書」(159.7×191.6 cm)。
teca-6267

三之手水行・定式・急坂御音讀出来形絵図
宝暦治水の4工区のうち、高木内膳(東高木家当主)が担当した「三之手」の竣工図。絵図中に桃色で強調された部分が定式・急坂御音讀(一期工事)、大橋川洗堰など赤色の部分が水行音讀(二期工事)である。絵図左右

木曾川通取私絵図
高木家、宝永2年(1705)から毎年、三家交代で三川流域を巡回し、流下障害となる竹木を撤去するなど河道管理を行った。この絵図は、木曾川筋(笠松～金廻村)の障害物を撤去させた折のもので、附洲などの河川状況を確認できる。年未詳、「東高木家文書」(48.0×263.0cm)。

【暫定版】 | HELP | 照会先 | 名古屋大学附属図書館 | 著作権について

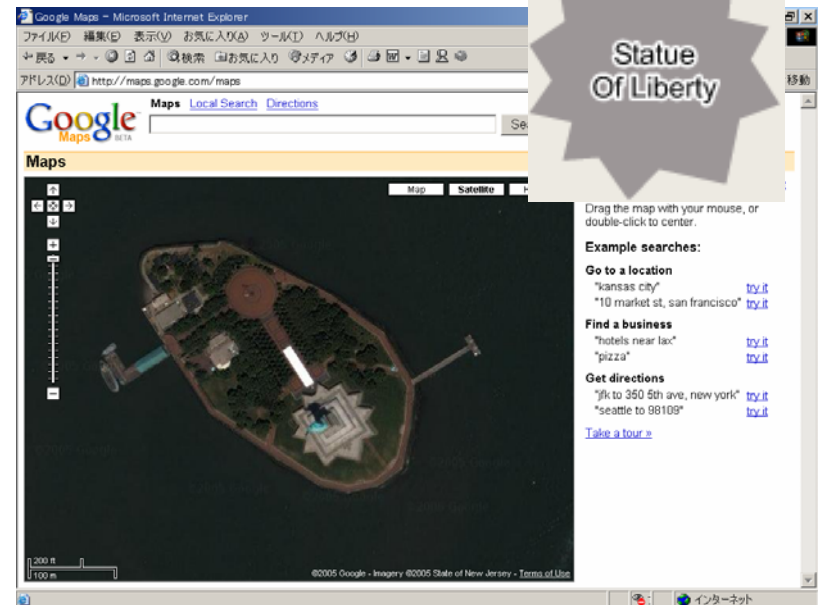
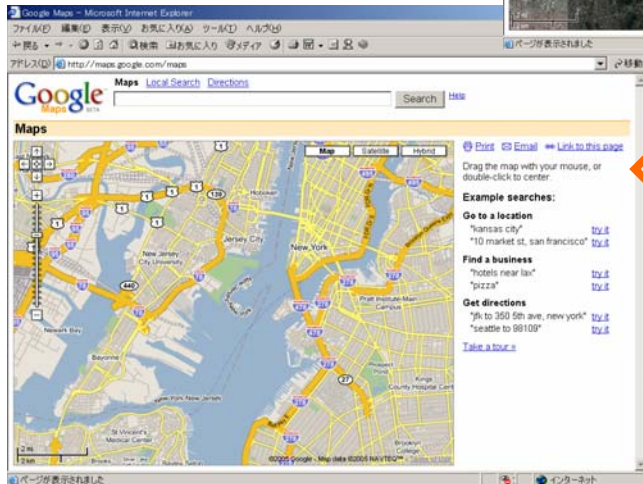
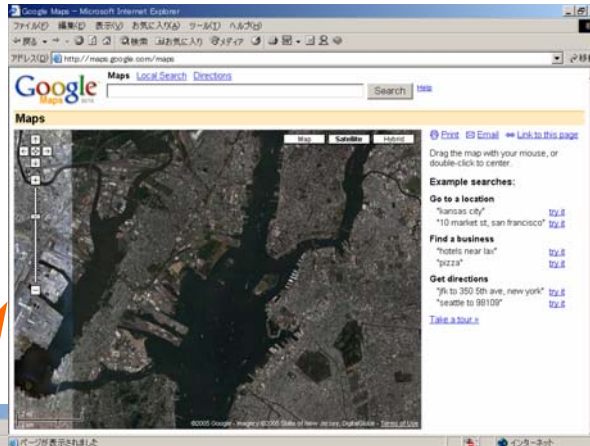
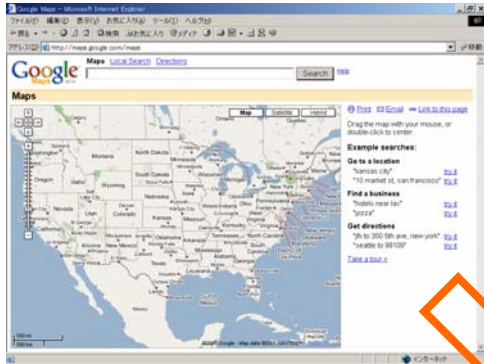
ページが表示されました

インターネット

Related information ≡ Pathfinder Learning materials, ...



3. Takagi Family Documents : Google Map

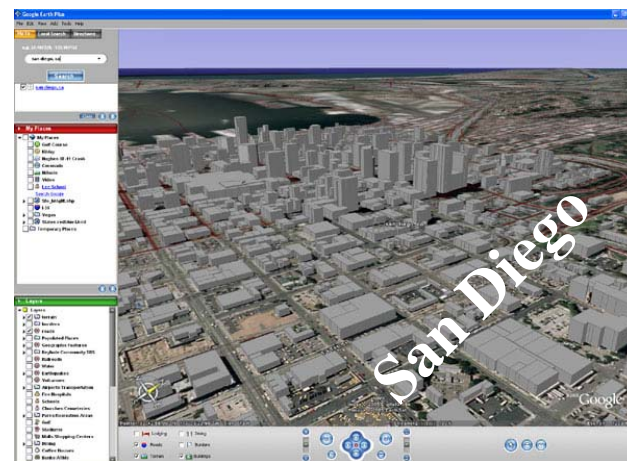


3. Takagi Family Documents : Google Earth

Fly to an address

Zooming, tilting and rotating

Comprehensive search results



3. Takagi Family Documents : High resolution graphics

High-speed viewer to display high-resolution images.

It separates the data into fine, mesh-like structures and displays only necessary parts, maintaining high-resolution images without an added load on the network.



3. Takagi Family Documents : Record

(1)

The screenshot shows a web browser window displaying the Takagi Family Documents Digital Library. The page features a navigation bar with search options and a main content area. A pictorial map is displayed, showing a river network and surrounding land. Below the map is a metadata table. The map is highlighted with two orange ovals, and arrows point from these ovals to the metadata table. A green speech bubble points to the map, and another points to the metadata table.

項目名	内 容
大項目	E 治水
中項目	3 普請見廻
小項目	(1) 普請見廻
標題	三之手水行定式急破御普請出来形絵図
整理番号	187
地域	三川上流、三川下流、大垣市、養老町、平田町、輪之内町、海津町、南濃町
日付	〔宝暦5年5月〕
西暦	1755.05??
形態	149.3×183.0
点数	1
概要	今村輪中、古宮輪中、福東輪中、高須輪中、本阿弥輪中、金廻輪中、七瀬輪中、墨保輪中、森部輪中、沢田村、金屋村、直江村、五日市村、押越村、飯木村、明德村、白石村、琴樂村、徳田村、志津村、津屋村、小倉村、中大跡新田、新穂村、嶋田村、大跡村、上之郷村、鳥江村、栗笠村、高洲村、江月村、祖父江村、松付村、東岩通村、有尾新田、横屋村、津屋新田、徳田新田、大場村、根古地村、根古地新田、大牧村、小坪新田、駒野新田、徳田村、駒野村、羽根村、上野河戸村、山崎村、安江村、太田新田、馬瀬村、牧村、難波野村、中村、南波村、本戸村、福東村、大蔵村、上大橋村、五反郷村、下大橋村、下大橋新田、海松新田、柿内村、西海松村、豊嶽新田、高柳新田、仏師川村、車戸村、岡村、須賀村、勝村、野寺村、榎長村、春結村、野市場村、瀬古村、成戸村、日原村、外濱村、西小嶋村、東小嶋村、堂野村、馬目村、内記村、札野村、立野村、本阿弥新田、宮地村、安田新田、石亀村、森下村、古中嶋村、万寿新田、帆引新田、七右衛門新田、壺保村、中須村、牧村、馬瀬村、下宿村、西橋村、西結村、大蔵村。

Pictorial map (1755)

Metadata



3. Takagi Family Documents : Record (2)



Kiso 3 rivers August 1753



3. Takagi Family Documents : Record

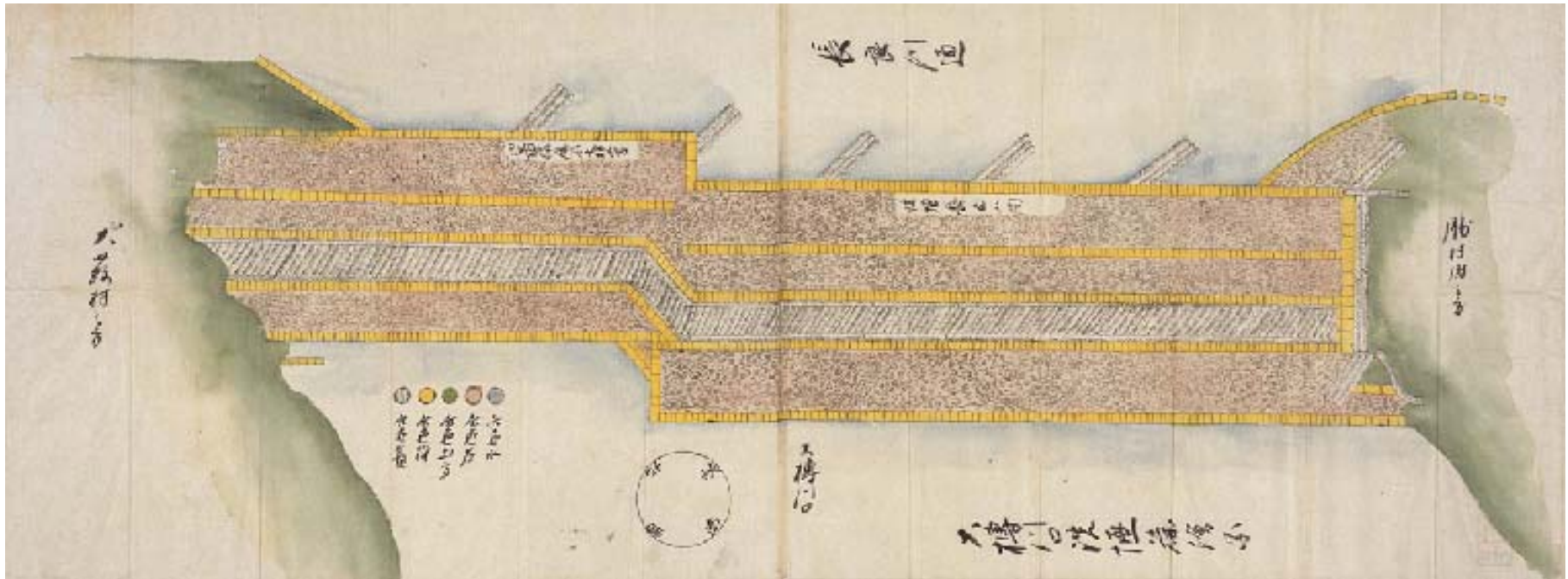
(3)



Diary January 9th 1754



3. Takagi Family Documents : Record (4)



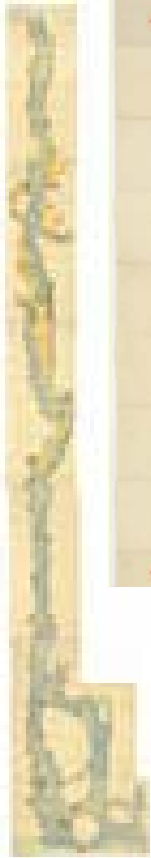
Oogure river



3. Takagi Family Documents : Record

(5)

1



2



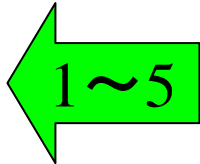
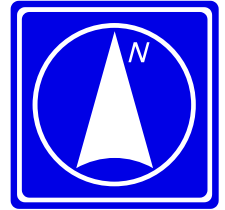
3



4



5



Ibi river

Digital joint (5 pictorial maps)

767.1 × 60.0cm



3. Takagi Family Documents : Record (6)

木曾三川重ね絵図 - Microsoft Internet Explorer

ファイル(F) 編集(E) 表示(V) お気に入り(A) ツール(T) ヘルプ(H)

戻る 検索 お気に入り メディア リンク

木曾三川重ね絵図

木曾三川大絵図 (西高木家文書、159.7×191.6cm)
幕末頃の三川流域を描いた絵図。宝暦治水以後の普請が加筆されており、
油島地先や大榑川・逆川の流頭部には、噴道堰や洗濯を確認できる。

今と昔の対比を、お楽しみください。

【ご注意】
絵図と現在の地図の位置関係は、おおよそのものですので、ご了承ください。



4. Ito Keisuke Collection : profile

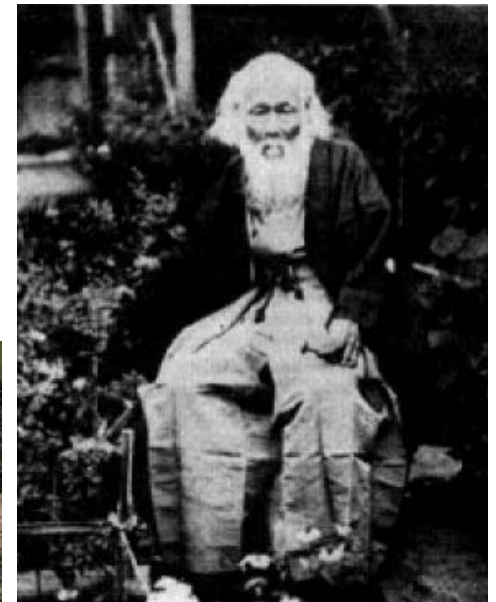
This collection is the manuscripts about animals and plants collected by ITO Keisuke(1803-1901) who was the pioneer of modern botany in Japan.

From an early age, he learned Confucianism and medicine from his father. He also liked to study botany. At the age of 18, he became a medical practitioner.

At the age of 19, he went to Kyoto to study European sciences, and when he was 25 years old, he went to Nagasaki to study botany under Siebold. This became the turning point in his academic career.



lily of the valley
Convallaria keiskei Miq.



4. Ito Keisuke Collection : structures



伊藤圭介文庫検索システム - Microsoft Internet Explorer

ファイル(E) 編集(E) 表示(V) お気に入り(A) ツール(T) ヘルプ(H)

戻る 検索 お気に入り メディア

アドレス(D) http://libst1.nul.nagoya-u.ac.jp/info/lib/meta/MetDefault.exe?DEF_XSL=default&GRP_ID=G00000009& 移動

錦集図譜の世界

[English]
[français]

伊藤圭介文庫
Ito Keisuke Collection

錦集植物図説 錦集蟲譜
錦集魚譜 錦集動物図説 錦集獸譜

伊藤圭介文庫一覧
★文庫を選択してください。

附属図書館が所蔵する「伊藤圭介文庫※」は、日本における近代植物学の祖といわれる [伊藤圭介](#) の稿本(手書き本) 188冊を集めたもので、その中には、錦集植物図説、採草叢書の他、錦集魚譜、錦集虫譜等がある。

※平成13(2001)年10月、「伊藤文庫」より「伊藤圭介文庫」に名称変更。

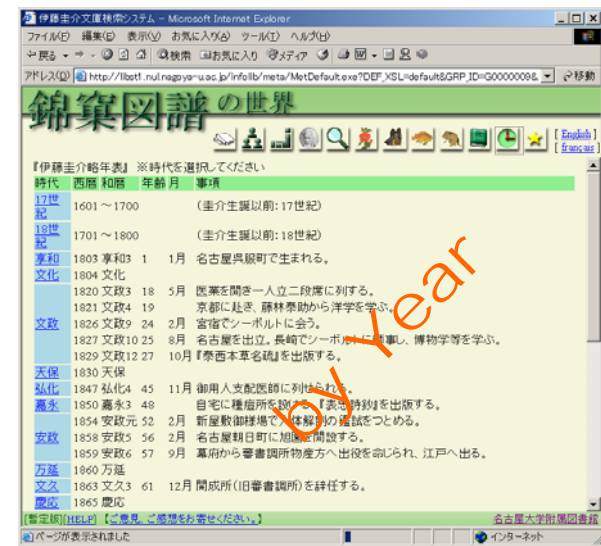
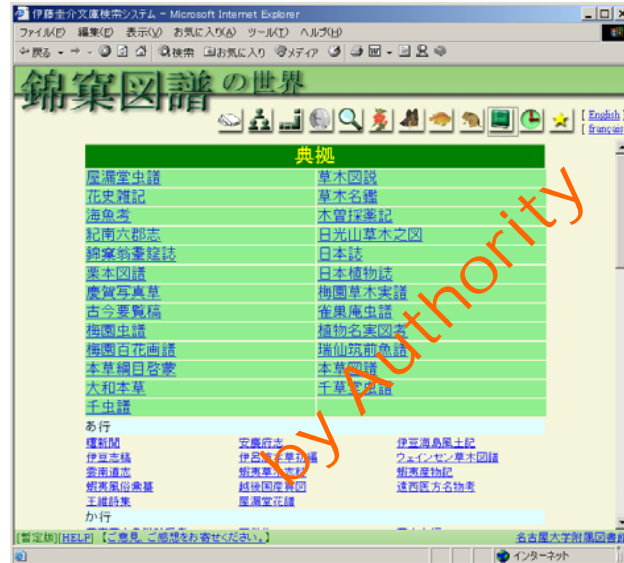
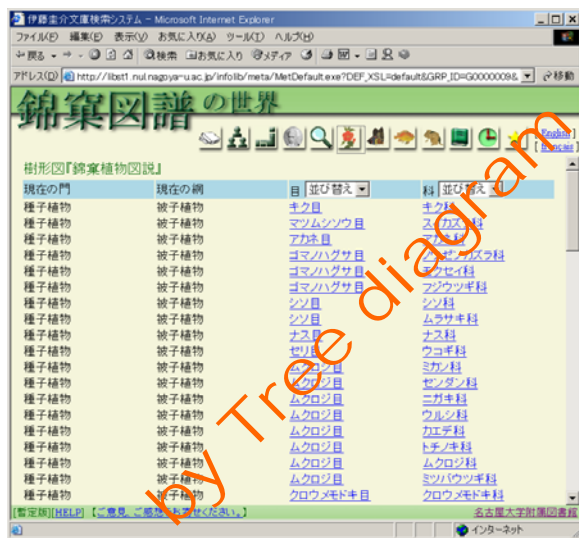
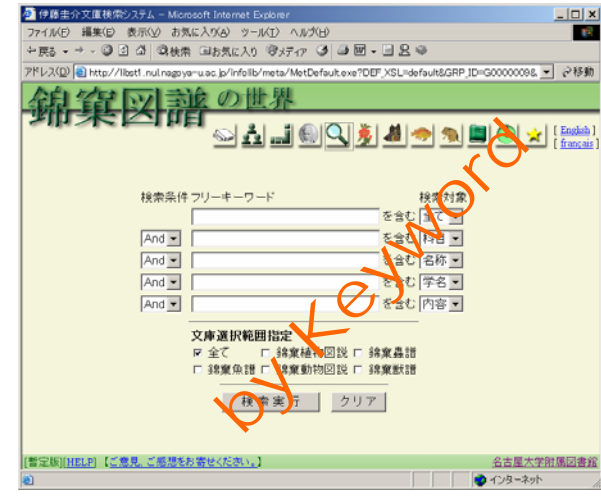
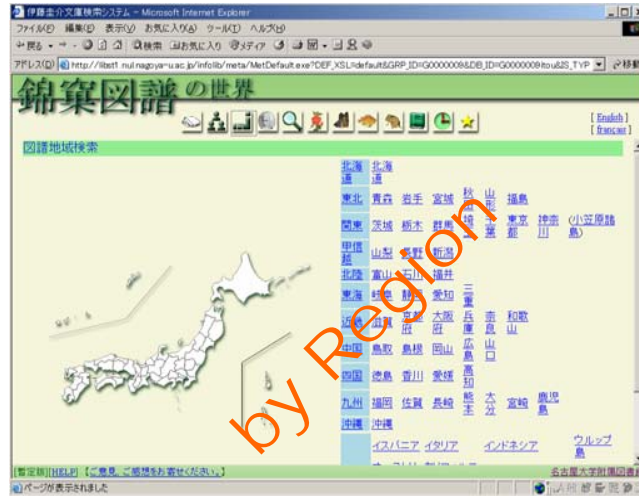
[暫定版][HELP] [ご意見、ご感想をお寄せください。] 名古屋大学附属図書館

Extended search option

Browse by document



4. Ito Keisuke Collection : Extended search option (1)



Common user interface with Takagi Family Documents

4. Ito Keisuke Collection : Extended search option (2)

伊藤圭介文庫検索システム - Microsoft Internet Explorer

http://libst1.nul.nagoya-u.ac.jp/info/lib/meta/MetDefault.exe?DEF_XSL=default&GRP_ID=G0000009&

錦窠図譜の世界

『錦窠植物図説』

第一冊～第四〇冊

第一冊 櫻柳科	第二冊 金糸桃科	第三冊 山茶科	第四冊 山茶科
第五冊 山茶科 山茶譜	第六冊 山茶科 茶梅譜	第七冊 山茶科 茶譜	第八冊 錦葵科
第九冊 錦葵科	第一〇冊 梧桐科	第一一冊 菩提樹科	第一二冊 酢漿科
第一三冊 秦椒譜	第一四冊 芸香科	第一五冊 橙橘科 枸橘譜	第一六冊 一
第一七冊 橙橘科 文且譜一	第一八冊 橙橘科 文且譜二	第一九冊 橙橘科 文且譜三	第二〇冊 橙橘科 橘譜
第二一冊 南海包譜図	第二二冊 黄棟樹科	第二三冊 棟科	第二四冊 冬青科 冬青譜
第二五冊 冬青科 水木譜	第二六冊 衛矛科	第二七冊 鼠李科 鼠梨集譜	第二八冊 無患樹科
第二九冊 無患樹科	第三〇冊 槭樹科	第三一冊 漆樹科	第三二冊 漆樹科
第三三冊 漆樹科	第三四冊 漆樹科	第三五冊 豆科 上	第三六冊 豆科 下
第三七冊 豆科	第三八冊 豆科 上	第三九冊 豆科 下	第四〇冊 豆科

第四一冊～第八〇冊

第四一冊 梅譜	第四二冊 梅譜 食用
第四三冊 薔薇科 桃譜	第四四冊 薔薇科 李譜
第四五冊 薔薇科 李譜	第四六冊 薔薇科 李譜
第四七冊 薔薇科 李譜	第四八冊 薔薇科 李譜
第四九冊 ウハミツ楸譜	第五〇冊 薔薇科 薔薇譜

[暫定版] [HELP] 【 ご意見、ご感想をお寄せください。 】



伊藤圭介文庫検索システム - Microsoft Internet Explorer

http://libst1.nul.nagoya-u.ac.jp/info/lib/meta/MetDefault.exe?DEF_XSL=default&GRP_ID=G0000009&

錦窠図譜の世界

[戻る]

錦窠植物図説 錦葵科 Vol.008 No.014

項目名	内容
科目	アオイ目アオイ科
名称	フヨウ
学名	Hibiscus mutabilis L.
典拠	
備考	「伊藤圭介」の朱印

[暫定版] [HELP] 【 ご意見、ご感想をお寄せください。 】 名古屋大学附属図書館

インターネット

伊藤圭介文庫検索システム - Microsoft Internet Explorer

http://libst1.nul.nagoya-u.ac.jp/info/lib/meta/MetDefault.exe?DEF_XSL=default&GRP_ID=G0000009&

錦窠図譜の世界

[戻る]

(005) 検索結果は106件です

1 2 3 4 5 6 >>>

1 錦窠植物図説 山茶科 山茶譜 Vol.005 No.001	2 錦窠植物図説 山茶科 山茶譜 Vol.005 No.002	3 錦窠植物図説 山茶科 山茶譜 Vol.005 No.003
4 錦窠植物図説 山茶科 山茶譜 Vol.005 No.004 ツバキ目ツバキ科 ツバキ	5 錦窠植物図説 山茶科 山茶譜 Vol.005 No.005 ツバキ目ツバキ科 ツバキ	6 錦窠植物図説 山茶科 山茶譜 Vol.005 No.006 ツバキ目ツバキ科 ツバキ
7 錦窠植物図説 山茶科 山茶譜	8 錦窠植物図説 山茶科 山茶譜	9 錦窠植物図説 山茶科 山茶譜

[暫定版] [HELP] 【 ご意見、ご感想をお寄せください。 】 名古屋大学附属図書館

ページが表示されました

インターネット



4. Ito Keisuke Collection : For first-timers

伊藤圭介文庫検索システム - Microsoft Internet Explorer

ファイル(F) 編集(E) 表示(V) お気に入り(A) ツール(T) ヘルプ(H)

戻る 進む 検索 お気に入り メディア

錦窠図譜の世界

[English]
[français]

[もどる] [フレーム表示]

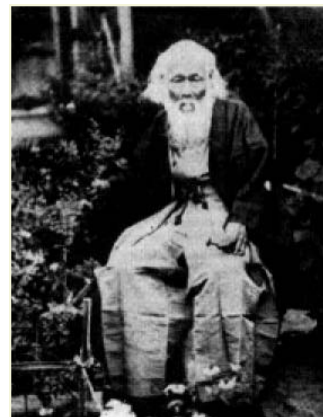
該当件数は41件です
1 2 3 >>

<p>1. 錦窠動物図説 錦窠海鹿譜 Vol.001 No.020 無楯目アメフラシ科 アメフラシ Aplysia kurodai</p>	<p>2. 錦窠動物図説 錦窠海鹿譜 Vol.001 No.004 無楯目アメフラシ科 アメフラシ Aplysia kurodai</p>	<p>3. 錦窠獣譜 Vol.001 No.011 ネコ目(食肉目)ジャコウネコ科 ハクビシン Paguma larvata</p>
<p>4. 錦窠獣譜 Vol.001 No.013 ネコ目(食肉目)イタチ科 ラッコ Enhydra lutris</p>	<p>5. 錦窠獣譜 Vol.001 No.050 カッパ</p>	<p>6. 錦窠獣譜 Vol.001 No.064 ウシ目(偶蹄目)ラクダ科 ラクダ Camelus dromedarius Linnaeus</p>
<p>7. 錦窠魚譜 魚譜一 Vol.001 No.104 スズキ目マガジキ科 バショウカサギ <i>Thalassoma orientalis</i></p>	<p>8. 錦窠魚譜 魚譜一 Vol.001 No.189 ナマズ目ギギ科 ネコギギ Coreobagrus ichikawai</p>	<p>9. 錦窠魚譜 魚譜二 Vol.002 No.065</p>

[暫定版][HELP] 【ご意見、ご感想をお寄せください。】 名古屋大学附属図書館

インターネット

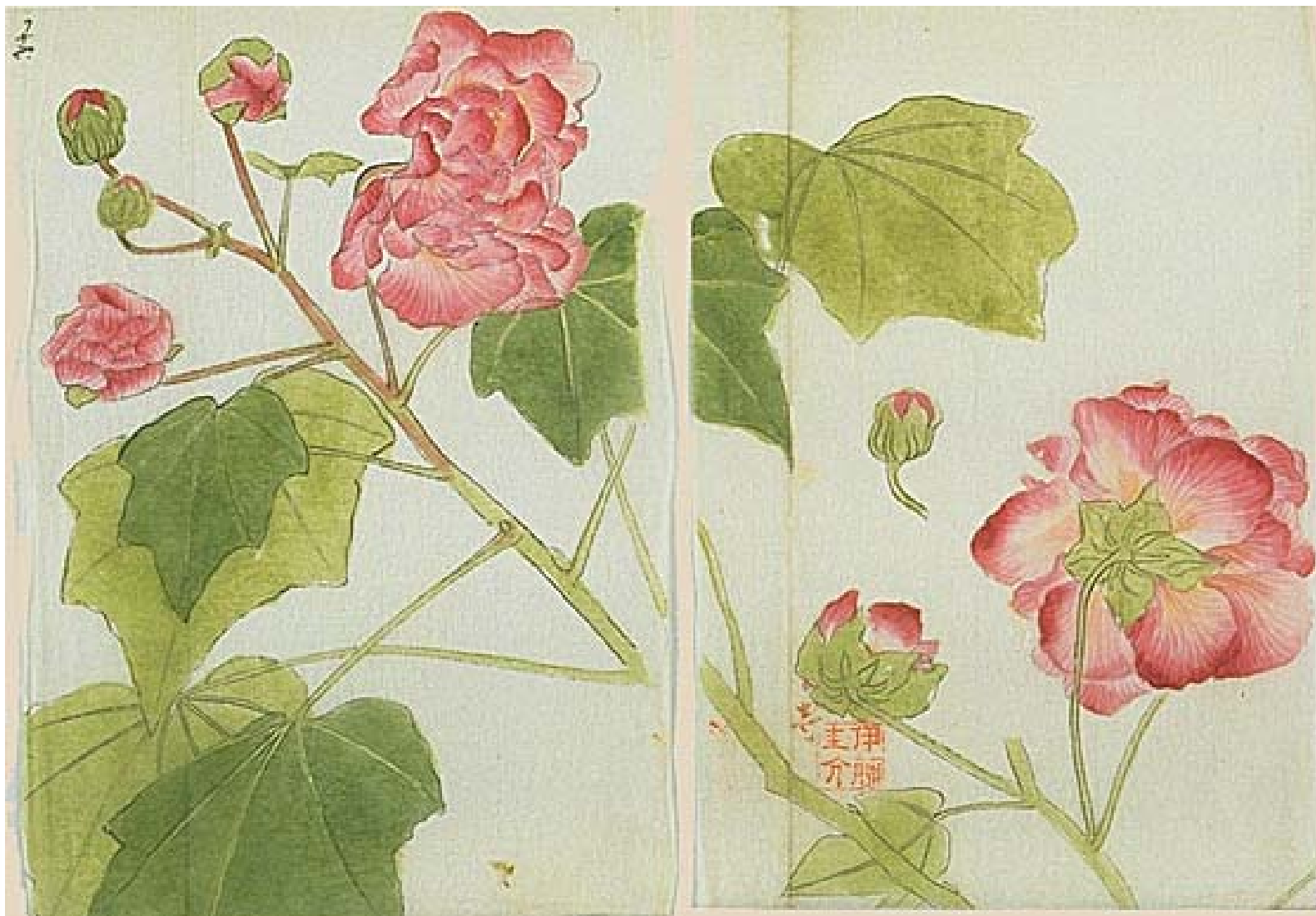
Mascot character



Recommended documents



4. Ito Keisuke Collection : Record (2)



4. Ito Keisuke Collection : Record (3)



4. Ito Keisuke Collection : Record (4)



4. Ito Keisuke Collection : Record (5)



4. Ito Keisuke Collection : Record (6)



麻兒丁獸

史政李已丹洲先生里青高說
作手筆之畫之精密極矣
其書則開之有前之圖之麻兒丁
之獸之狀此之相與之
之同物之六之性之
遠之奇之存之存之存之
今據其書之畫之其說之
糊之先之書之六之性之



5. Nature Disasters, Typhoon and Earthquakes

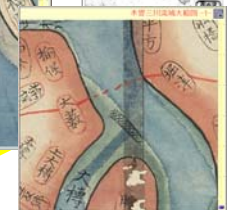
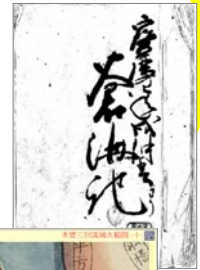
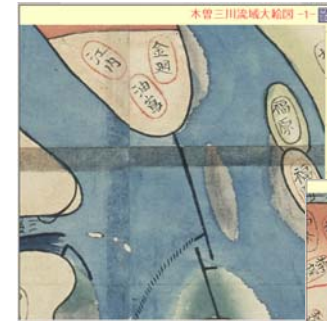
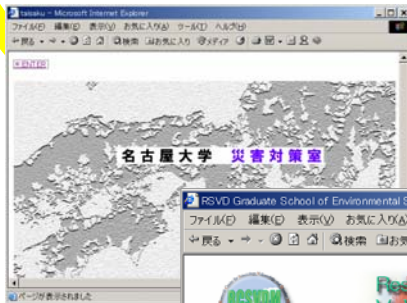
in Nagoya University



Isewan Typhoon (1959)
Tounankai Earthquake (1944)
Mikawa Earthquake (1945) ...



Natural history figure

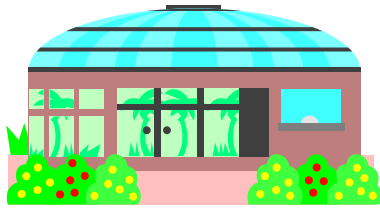


Houreki river improvement
(1754-55)

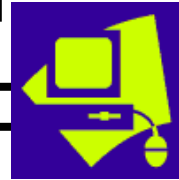


6. Effect (1)

Contemporary academic value



Royal Botanic Gardens
(England)

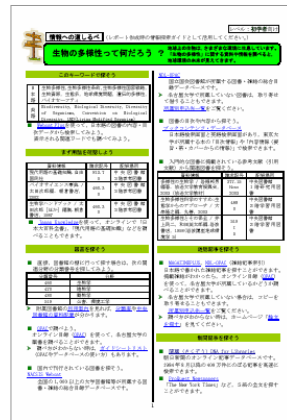


Large leaves
of Petasites



Education

Pathfinder



センター 大山市犬山官林
生物博物館 岐阜市大宮町 2 丁目 18

さらに専門的な情報を探してみよう

テーマを掘り下げて探すためには、専門
種が役に立ちます。

情報源	請求記号	配架場所
キーワード事典 性別政策研究会 現出版, 2002	468 Se	中央図書館 3階学習用図書

と生物医学の英語論文を [Biological](#)
を使って調べてみよう。

書籍伊藤圭介文庫
明治の博物誌です
る近代植物学の祖
伊藤圭介の稿本(手
5冊を集めたもので、
説、採草叢書その他、
錦葉虫譜等がある。



NUL Academic Resource Cabinet 情報検索の
とびら

関連する全学教育科目 (時間割コード順)

Hyper
link



6. Effect (2)

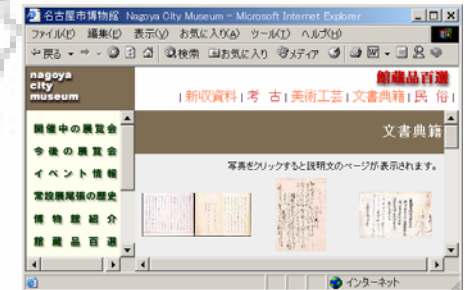
Make better societies which are environment-friendly

Digital exhibition



Collaboration

Nagoya Higashiyama Botanical Gardens



MLIT
Kisogawa Library

Nagoya City Museum



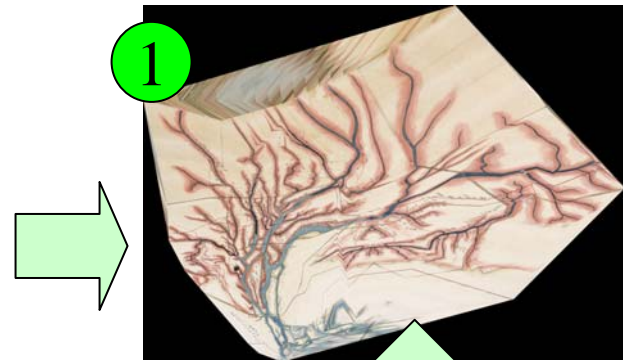
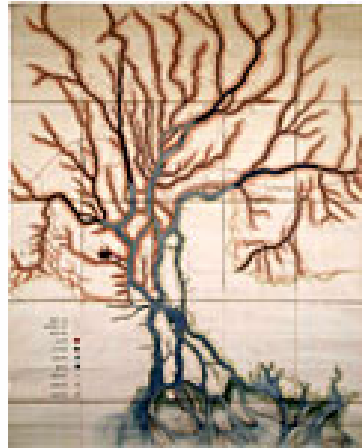
7. Future (1)

GIS (Geographic Information System)

Computerized system that relates and displays data collected from a geographic entity in the form of a map. [Britannica Online]

木曾三川大絵図

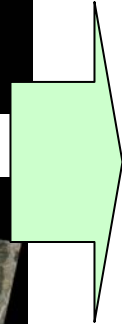
幕末頃の三川流域を描いた絵図。宝暦治水以後の普請が加筆されており、油島地先や大構川・逆川の流頭部には、喰違堰や洗堰を確認できる。宝暦治水では、この三工区で難工事が行われ、三川分流が目指されたが、かえって水害激化地域を生むなど、流域治水の難しさを浮き彫りにするものとなった。なお、河口部に描かれた、三川の運ぶ土砂が発達させた大規模な砂州、葎原にも注目されたい。「西高木家文書」(159.7×191.6 cm)。



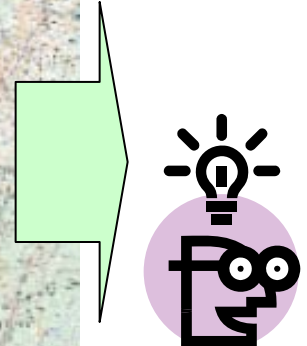
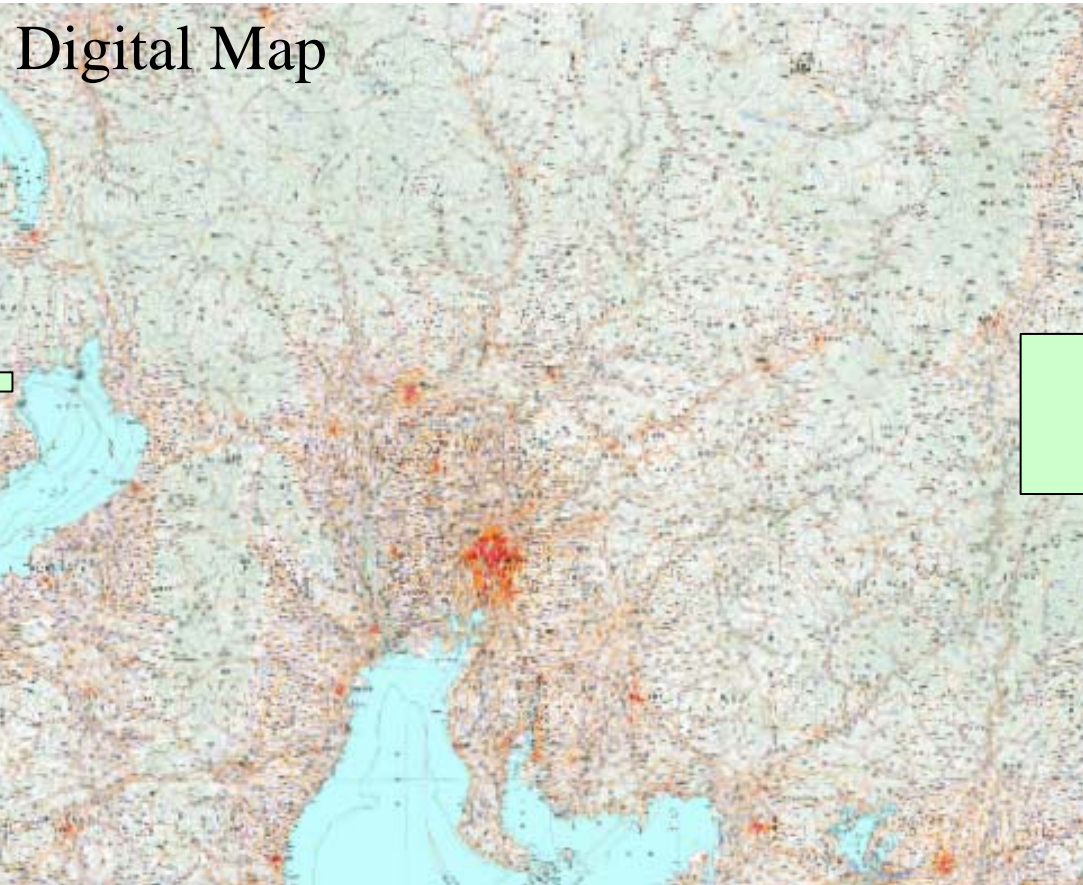
Rubber sheeting



7. Future (2)



7. Future (3)



Old Map Room (旧版地形図の部屋) - Microsoft Internet Explorer

ファイル(E) 編集(E) 表示(V) お気に入り(A) ツール(T) ヘルプ(H) リンク



since 1999.3.22

増補旧版地形図一覧・サイトマップ [for English](#)

[Walk a way!!](#) (「今月の1枚」更新!)

年号対照表

[私の周りの地図トピック](#)

(随時更新) (別名:更新できない言い訳をするところ)

web拍手ボタン ←Click!

[最新更新情報\(What's New?\)](#)

8月19日: [\[Walk a way!!\]Deepに北海道旅行記「東北・北海道旅行記」Update!](#)

8月09日: [新旧地形図を見よう!「近鉄沿線の変化<<三重編>>」Update!](#)

8月01日: [新旧地形図を見よう!「片町駅のない片町線」Update!](#)

7月20日: [新旧地形図を見よう!「海面下に造られた農耕地」Update!](#)

[はじめに](#)

初めての方はここをまずお読みください。



桜島と鹿児島市街の変化

使用した地形図

- 1:200,000 帝国図「鹿児島」 T.03製版
- 1:200,000 帝国図「鹿児島」 T.08鉄道補入
- 1:200,000 地勢図「鹿児島」 S.34編集
- 1:200,000 地勢図「鹿児島」 H08要部修正(に加筆)を縮小して使用しています。

———トッパ画像更新履歴———

1999.03.22~2001.05.27 [和歌山市河口部の変化](#)

2001.05.28~2003.01.16 [中山競馬場と“O”の変化](#)

2003.01.17~2004.09.21 [天保山とUSJの変化](#)

2004.09.22~ [桜島と鹿児島市街の変化](#)



Japanese Historical Maps from the East Asian Library, UC Berkeley - Microsoft Internet Explorer

ファイル(E) 編集(E) 表示(V) お気に入り(A) ツール(T) ヘルプ(H)

戻る 検索 お気に入り メディア リンク

David Rumsey Map Collection

CARTOGRAPHY ASSOCIATES

home
about
view the collection
recent additions
purchase reproductions
news
help

insight™ Browser
GIS **Browser**
Collections **Ticker**

tokyo, japan GIS

Thirteen historical maps of Tokyo, Japan, from 1680 to 1910 from the East Asian Library, UC-Berkeley, are now available for viewing in the GIS Browser. The maps have been scanned and georectified by David Rumsey and Cartography Associates for the East Asian Library at UC-Berkeley. The map images are Copyright© 2002 by the UC Regents.

The current geospatial data that can be overlaid and compared to the historical maps includes roads, lakes, parks, provincial boundaries, digital orthophotos (aerial photography), topographic mapsheets, and satellite imagery. Users can create, save, and print custom maps, as well interactively blend/fade/merge and overlay/swipe multiple map layers for enabling real-time visual change analysis over the Internet. Results of the user customized map layer visualizations can be saved and downloaded as new images, complete with the georeferencing information, thereby allowing easy integration into other desktop GIS applications.

View GIS Basic Browser

View GIS Professional Browser

The Tokyo maps can also be viewed in their original, non georeferenced (non GIS) form using the Insight Browser link below.

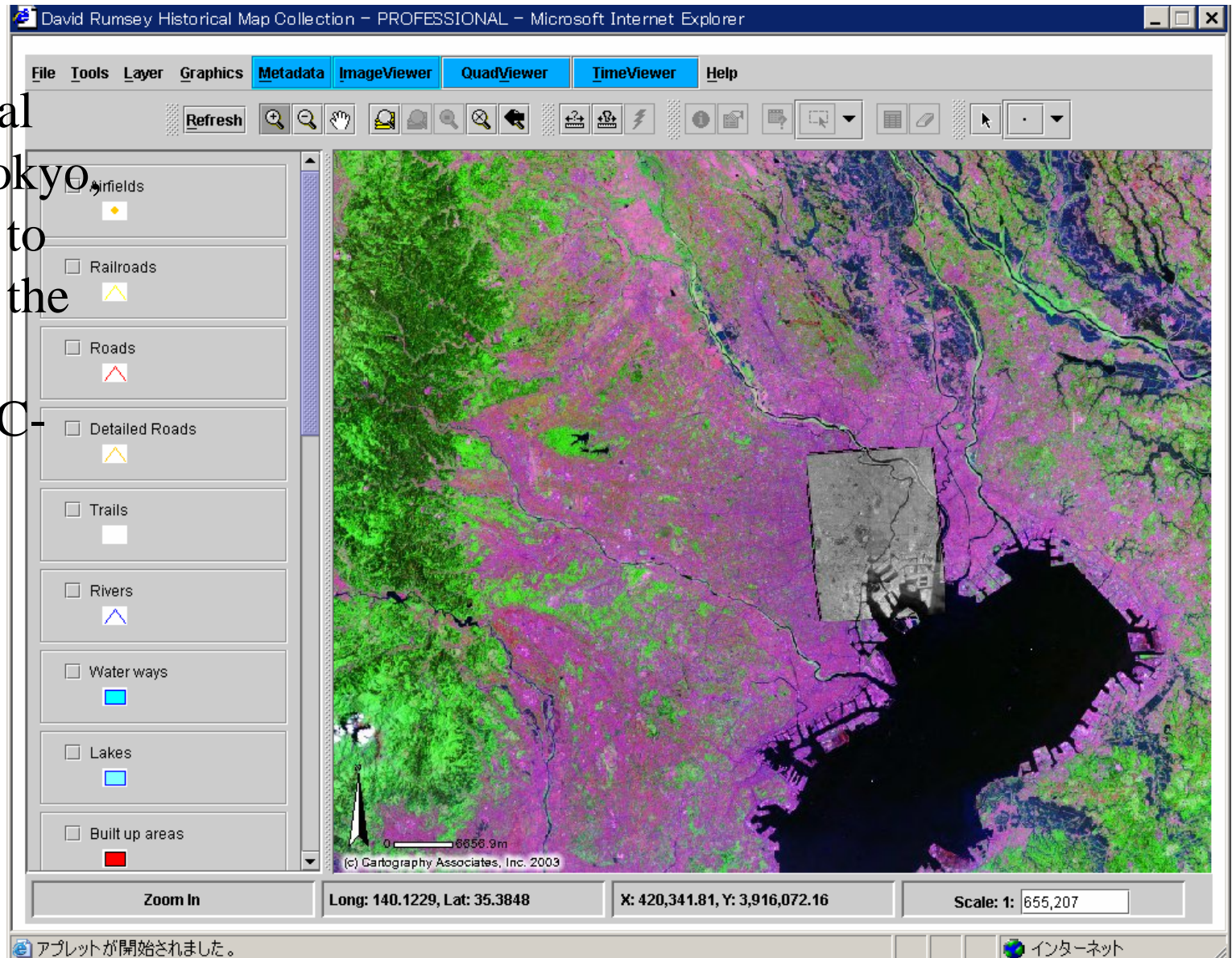
View Insight Browser (non GIS)

Quick Start Guide

- The Professional Browser is recommended for those familiar with GIS software conventions, the Basic Browser for those who are new.
- ImageViewer (blue button) compares two layers by blending or swiping.
- QuadViewer (blue button) compares four layers side by side.
- The current geospatial data is contained in the top five transparent layers and the bottom five solid layers. The middle eleven layers are historical maps. Layers stack in the order



13 historical maps of Tokyo from 1680 to 1910 from the East Asian Library, UC Berkeley.



Maplicity MapImager Extension

File Analysis Top Image Bottom Image Help

Top: Tokyo, 1680 Bottom: Tokyo Landsat Mosaic, 1987-95

Top: Tokyo, 1680

Bottom: Tokyo Landsat Mosaic, 1987-95

Red Channel Top, Band 2 Green Channel Top, Band 2 Blue Channel Bottom, Band 1

Scale: 1: 85,160

Java Applet Window



7. Future (4)

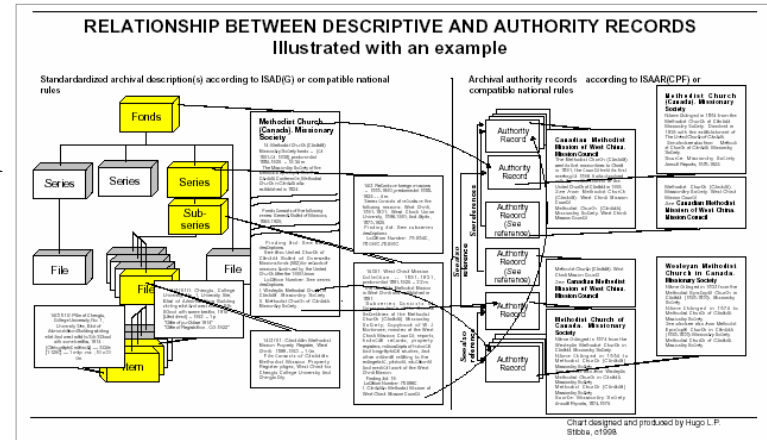
(1) Standardization of technical terms

(2) Adoption of ISAD(G) (General International Standard Archival Description)



(3) Practical use of a feedback system

(4) Selection of resources



(5) View on symbiosis with nature



Thank you

