



<http://www.nul.nagoya-u.ac.jp/koho/kanto/>

目 次

図書館の革新：ラーニング・コモンズ ……	1
「リヴァイアサン」を知っていますか？	
―水田コレクションが	
名古屋大学の蔵書になりました ……	2
附属図書館 2010 年春季特別展を開催します …	3
平成 21 年度特別図書（人文・社会科学系）一覧 …	4
「授業資料ナビ」をご利用ください ……	5
入退館ゲートが新しくなりました ……	7
中央図書館ブラウジングコーナーが	
リニューアルオープン ……	8
利用者から見た図書館 ……	8
本学教員著作物寄贈リスト ……	9

図書館の革新：ラーニング・コモンズ

松 浦 好 治

英米の大学を訪問すると、コモン（Common）と呼ばれる場所がある。教員や学生が集まって雑談をしたり、情報交換をする場である。筆者が滞在したことのあるイギリスのケンブリッジ大学の法学部では、午前と午後、faculty common と呼ばれる場所に教員や滞在中の研究者や法律家が集まって、「雑談」をするのが習わしであった。たいていの出席者が紅茶ではなく、コーヒーを飲むのが印象的であった。ゴシップが話題になることもあれば、研究テーマについての雑談もあって、他分野の話からヒントや情報を得ることができた。日本の大学の同期生仲間が大学卒業後も率直な物言いのできる関係を続けることができるのに似た豊かで永続的な人間関係もそこから生まれてくる。

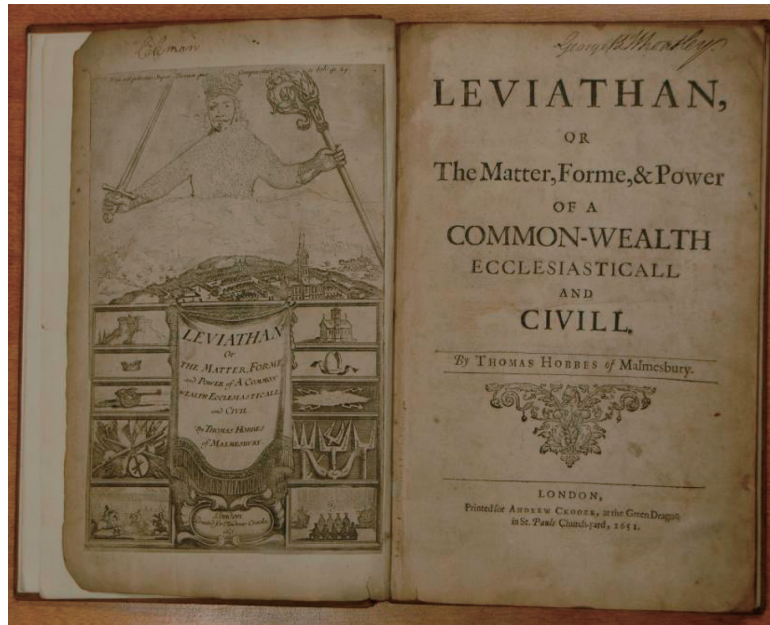
昨年度、「ラーニング・コモンズ」が附属図書館中央館 2 階に導入された。これまでの図書館は静謐の場であり、真剣に資料を読み考える場と理解されてきた。しかし、学術情報が電子化されると、図書館で資料を読む必要は徐々に減少してきた。自分の PC の画面でかなりの情報は入手できるし、必要なメモもウェブ上で保存、利用できるからである。

それでは、図書館という巨大な教育研究施設はいらないのだろうか？学術情報の電子化の発

展とともに、図書館関係者だけでなく、大学の運営責任者もこの問題を意識して、以前から「新しい」図書館のあり方を模索してきた。

ラーニング・コモンズは、一つのアイデアであり、大学図書館の実験である。ラーニング・コモンズの最大の特徴は、適切な範囲での会話や議論、プレゼンテーションを許すところにある。なぜか？学ぶという営みが変わってきたからである。独りで書物に沈潜し、新しい知見を求めるといった学びのモデルは、唯一のもではなくなった。研究は、グループによって推進されているし、学問分野横断的な問題は、複数の専門家の協働で進めなければならない。学生も仲間と意見交換をし、調査を分担して協力することでより深い理解と専門的能力を獲得できる。もし、そうであれば、グループ活動や協働作業を支援できる知的空間が必要なはずである。

異なる専門の人間が集まって仕事をするときに、まず必要な能力は、専門を異にする仲間「わかるように話をする」ということである。最先端の精細な技術的、理論的处理をとまなうレベルの話はともかく、少なくとも、自分の専門領域の話題については、その概要と課題に興味深い形で説明することはできる。他の領域の専門家から率直な質問があれば、さらに説明を加



Hobbes, Thomas の Leviathan (ベア(熊)版)



附属図書館 2010 年春季特別展を開催します

「尾張の古都 清洲と濃尾地域 — 名古屋開府 400 年記念 —」

今年 2010 年は、旧尾張国における政治的中心都市が、清洲（清須）から名古屋に移った名古屋開府・清洲越から 400 年目に当たるとされています。今回の展示では、尾張藩の城下町が名古屋に確定したのちも、清洲周辺の人々が、河川などの自然環境や時代の変化と向き合いながら、力強く地域の生活と歴史を築いてきた事実

に焦点をあてます。資料の展示は、清洲の誕生と治水問題、宿場町としての清洲、江戸時代清洲の文化、幕末の治安問題と清洲、清洲の地域イメージ生成など

を柱としています。

展示資料には、徳川義直宛秀忠黒印状、織田信長への奉納和歌短冊、清洲宿往還絵図、清洲非常守提灯図、織田敏定画像（実成寺所蔵、名古屋市博物館寄託）、愛知県史掲載の丹羽家・櫛田家文書（それぞれ個人所蔵）、また附属図書館所蔵の竹田家文書の竹田家に関わる花火関係の物品（清須市ないし神明町所蔵）なども含んでいます。

多数のご来場をお待ちしています。

期 間：2010 年 5 月 17 日（月）～6 月 11 日（金）（日曜日は閉室します）

時 間：9:30～17:00（平日、土曜日とも）

場 所：中央図書館 4 階展示室

講 演 会：2010 年 5 月 29 日（土）13:00～15:30

場 所：中央図書館 5 階多目的室

講 師：羽賀祥二名古屋大学大学院文学研究科長

演 題：近代史跡公園の成立 — 織田信長神話と清洲公園 —

展示解説：石川寛名古屋大学附属図書館研究開発室研究員

平成 21 年度特別図書 (人文・社会科学系) 一覧

特別図書は、人文社会科学系の大学院研究科における教育・研究に必要な図書資料、または名古屋大学として備えるべき参考図書を選定しており、中央図書館に備え付けられています。平成 21 年度は下記の 11 点を購入しましたので、ご利用ください。

1. International Encyclopedia of Human Geography (人文地理学国際百科事典) edited by Nigel Thrift, Rob Kitchin 12vols.

配置場所：中央図 4F 290.11IK

人文地理学の各分野における哲学や理論、主要概念、方法や実践、著名な地理学者の伝記、世界中の異なる地域における地理思想や習慣について、1,200 以上の詳しい綱目を収録している。また、人文地理学のあらゆる分野や他分野との関係分野をカバーしており、人文・社会科学系の教育研究に資する図書である。

2. 中国文学語学資料集成 (全五篇各四巻) 復刻縮小印刷

配置場所：中央図 4F 920.81IH

中国文学・語学研究の基本資料復刻シリーズの一つで、日中両国の優れた中国文学・語学研究の古典的名著が収載されている。

3. 昭和前期刊行図書デジタル版集成 CD-ROM 「社会科学部門」－「教育」(団体著作物)のうち、教育政策、教育制度 AHD-003～007

配置場所：中央参 3081IKo

本文献の特徴は、その網羅性である。国立国会図書館が所蔵する膨大な資料を集成した当該文献はまた、今回初めて公開された発禁書等の「特」文献を含む一大コレクションである。日本の戦前期を知る資料として、教育学研究者にとどまらず、さまざまな分野の研究者にとって類書のない第一級の資料といえる。

4. 日本弁護士協会録事 明治編 全 31 巻・別巻 1のうち、第 16～31 巻・別巻 1

配置場所：中央図 1F 327.1411

明治 26 年 (1893) に制定された弁護士法の下で初めて結成された全国的弁護士団体である「日本弁護士協会」の機関紙。立法、司法制度、政治に関する評論・研究、外国法研究、判例批評、法曹界の情報等を多数収録しており、戦前の在野法曹の活動実態や、当時の社会状況等をよく窺うことができる重要史料。弁護士高木益

太郎らにより刊行された「法律新聞」(法学研究科所蔵)と双璧をなすものとされる。

5. フランス革命ポスター集 1-2 上製函入

配置場所：中央図 4F 235.0611Se

フランス革命期の一次資料のコレクションとして世界的にも著名な専修大学ベルンシュタイン文庫の中から法令や議会の決議、革命裁判所の判決のポスター類 700 点を複製したものであり、この中には革命期の人権宣言やマリー・アントワネットの死刑判決なども収められていて、憲法、法制史、西洋史、社会思想史等々の研究だけに限らず、教育面でも当時の一次資料を提示しての説明を行うことができるなど、研究教育面で重要である。

6. 営業報告書集成 第 6 集 (部分) マイクロフィルム

配置場所：中央 M

「営業報告書」は、現代の企業が発行している「有価証券報告書」の前身にあたるもので、19 世紀末から 1950 年前後までの日本の各企業が発行した。そこには、損益計算書、貸借対照表、事業の概要、株式名簿などが記され、企業経営の研究に必須の重要な資料である。

7. Cognitive Neuroscience: Critical Concepts in Psychology 認知神経科学 Ward, Jamie 編 全 4 巻 配置場所：中央図 1F 491.3711IW

近年の認知神経科学に関する重要な文献、ハンドブック的資料である。

8. アメリカ合衆国対日政策文書集成 第 24 期 ニクソン大統領文書 (全 10 巻)

配置場所：中央図 1F 319.511 I

このシリーズは入手がしにくい一次資料が集められている点で優れており、米国ニクソン政権期の対日外交政策に関する一次資料として有用である。

9. Language Acquisition 4vols.

配置場所：中央図 4F 80111Y

英語教育に関する基本的文献が網羅されている。

10. イラストレイテド・ロンドンニュース 第1巻～第5巻 配置場所：中央図4F 073.3111

1842年に英国で創刊された世界初のイラスト入り週刊新聞であり、写真登場以前の世界的な事件を報道し続けた、時代を代表する国際ジャーナリズム紙である。英国の政治、社会、文化をはじめ、日本を含めた諸外国の政情、風俗などを幅広く取り上げている。イェイツら著名な文筆家も記事を寄せており、優れた挿絵画家による図版の数々とともに、当時の文化、社会、風俗、政治、経済などの研究に有益な資料である。

11. 清州・武田家文書

配置場所：研究開発室

清州武田家は江戸末期美濃派の俳人、武田騏六を輩出したことでも知られる地域の名家である。同家伝来の古文書など1400点は、清州神明町総年寄をつとめたことに関わる御用留類、地域の信長イメージなども示す和歌短冊類、幕末の動乱期に地域の治安を担うべく創出された「非常守」関係の史料など、地域の政治、社会、文化状況を示す興味深い資料を多数含む。

(資料管理掛)



「授業資料ナビ」をご利用ください

「授業資料ナビ」は、授業でレポート課題が出たときに参考にできる学術情報のガイドです。PCやケータイから利用でき、調べものをするのに有用な情報源や、調べ方のコツを案内しています。インターネット上の情報源へのリンクだけでなく、図書館の情報なら蔵書検索システムやAmazonなどにスムーズにリンクしています。基礎セミナー（全学教育科目）のうち、いく

つかの授業にあわせて作成しています（別表参照）。

これまで「情報への道しるべ」のタイトルで提供してきたテーマ別のガイドも、この授業資料ナビの「テーマで探す」のメニューから利用できますので、あるテーマで文献を探したり、調べものをしたりするときの、最初の手がかりとしてもご利用ください。

情報への道しるべ PathFinder

授業資料ナビ

ホーム news 授業で探す/Lecture テーマで探す/Theme

現在の場所: ホーム

ナビゲーション

- ホーム
- news
- 授業で探す/Lecture
- テーマで探す/Theme

情報への道しるべ(授業資料ナビ)

各テーマに関する情報を調べたいときや、レポートや論文を書くために必要な情報収集の役にたつ「道しるべ」、パスファインダーとも呼ばれます。

2. 図書を探そう

関係する図書を探してみましょう。図書の検索では、キーワードを広げたり、絞り込みを行ったり、実際に図書を手にしてキーワードを再検討したり、軌道修正しつつ進めることが大切です。

< 参考書 >

この授業の全般的な参考書としては次があります。

タイトル	法律学管マニュアル
著者名	弥永真生 著

< OPACで図書を探そう >

オンライン目録(OPAC)で、名古屋大学の蔵書調べることができます。

opac.nul.nagoya-u.ac.jp/webopac

「キーワード」を入力して検索してみましょう。

良さそうな図書がヒットしたら、その図書の情報の下の「分類」や「件名」の箇所をクリックすると、類似した内容の図書を検索してくれます。

調べ方がわからない時は、ガイドシート(COPACやデータベースの使い方)があります。

http://www.nul.nagoya-u.ac.jp/guide/gsheets/index.html

「法」と紛争解決：民事事件を通じて考える

Index

- 用語を調べよう
- 図書を探そう
- 新聞記事を探そう
- 雑誌論文を探そう
- 法令・判例を探そう
- 討論テーマ(1)

※「授業資料ナビ」には下記 URL でアクセスできます。

PC <http://pathfinder.nul.nagoya-u.ac.jp/>
 ケータイ <http://pathfinder.nul.nagoya-u.ac.jp/m/>



★下記の基礎セミナーで授業資料ナビを提供します。

担当教員	基礎セミナーのテーマ
千代 勝実	大学生のための人生設計論入門
坪井 秀人	戦争の記憶をさかのぼる
中井 俊樹	現代の子どもの実態
浮葉 正親	韓流ドラマから「パッチギ」まで：日韓比較文化論のすすめ
吉政 知広	「法」と紛争解決—民事事件を通じて考える
河出 清	将来から現在を考える
小橋 眞	自然をやさしくみつめてみよう
本 秀紀	トピックで学ぶ人権問題
大森 博司	科学技術の発展機構を考える
田中 隆文	森林はどう捉えられ、どう描かれてきたか？
川村 久美子	微生物と病気の関わりを知る
池松 裕子	臓器移植を考える
伊東 裕	現代社会とレアメタル
岩渕 万里	ライフサイエンス関連ニュースを研究する
中田 実	環境問題と社会経済との関係や望ましい社会経済のあり方
大橋 厚子	食文化を調査してみよう
宮田 正	日本の食について考える
長田 和雄	大気環境を考える —えっ？ から始める探求—
安田 清和	材料・モノづくり
天野 浩	LEDをネタにして考える
山崎 真理子	環境共生社会のための木遣いプラン
松田 武雄	現代日本の教育問題について考える

(情報システム課)

入退館ゲートが新しくなりました

3月10日（水）から入館ゲートが新しくなりました。ICチップでも入館できます。ICチップのついた学生証・職員証をお持ちの方は、ゲートの該当箇所にカードをかざしていただければ、入館することができます。磁気ストライプも以前と同じようにお使いいただけます。退館ゲートは人が近付くとゲートが自動で開くようになりました。



入館ゲート

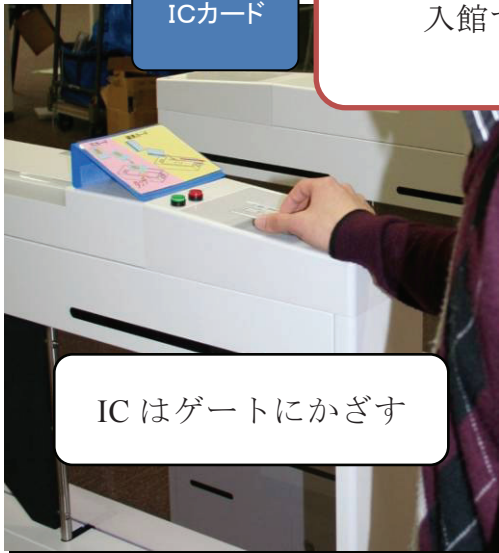


ICカード

入館するには



磁気カード



ICはゲートにかざす



磁気カードはスライドさせる



退館ゲート

退館するには



自動でゲートが開きます

中央図書館ブラウジングコーナーがリニューアルオープン

中央図書館3階のブラウジングコーナーがリニューアルオープンしました。旧海外衛星放送（世界の窓）の部屋、留学生コーナーと合わせて一体の空間とし、留学生向け英語基本図書を配置するとともに（英語基本図書は現在配置作業中です）、雑誌書架のレイアウトを変更し、再配置しました。就職コーナーもこちらに移動

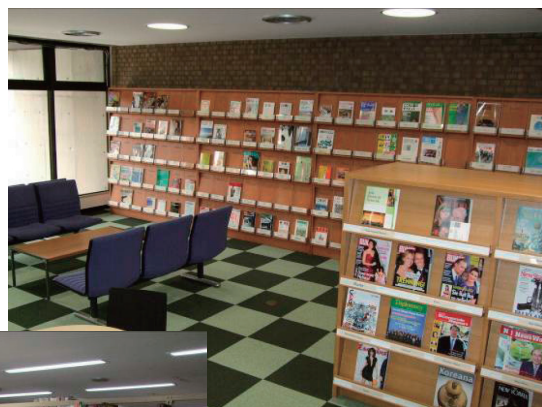
しています。また、新たにテーブルとイスを複数配置しました。

部屋の仕切りを取り払ったことで、眺めの良い、ゆったりとした雰囲気的空間となっています。ぜひご利用ください。

(情報サービス課)



テーブルとイス



ブラウジング雑誌



英語基本図書



《利用者から見た図書館》

カラーコピーについて考える

松尾 公介

皆さんが図書館で本を読むとき、手に取っている本にはどれだけのカラーの写真や絵がありますか？ 日常で漫画などを読むのとは違って、図書館で本を読むときはほとんどの人が写真や絵よりも文字が多い本を読んでいると思います。仮に絵が多い本を読んでいたとしても、それらは白黒か単色刷りではないでしょうか。

一方、私は建築を学んでいることもあり、文字ばかりの本よりも図面やカラーの写真がそのほとんどを占める本を読むことが多いです。それらは多少加工されているかもしれませんが、そこにあるたくさんの色鮮やかなページは現実にその場所を訪れていなくても、その場に立っているかのような感動と興奮を私に与えてくれ

所 属	寄贈者名	寄 贈 資 料 名	資料 I D	配置場所
情報科学研究科	柳浦 陸憲	組合せ最適化：実践的解法を中心として / 柳浦陸憲 - 京都：システム制御情報学会, [2009?]	11703361	中央学 3F 417/Y
高等教育 研究センター	近田 政博	学びのティップス：大学で鍛える思考法 / 近田政博著 - 町田：玉川大学出版部, 2009. 11	11695553	中央学 3F 377.15/Ti
法 学 研 究 科	磯部 隆	東大寺大仏と日本思想史：大仏造立の意味を問う / 磯部隆著 - 岡山：大学教育出版, 2010. 2	11700682	中央学 3F 182.1/I
名 誉 教 授	今津孝次郎	教育を語ることはから教育を問いなおす / 今津孝次郎, 樋田大二郎編 - 東京：新曜社, 2010. 1	11697281	中央学 3F 370.4/I
国際開発研究科	藤川 清史	中部を創る：20人の英知が未来をデザイン / 中部産業・地域活性化センター, 伊藤達雄編著 - 名古屋：中日新聞社, 2010. 1	11698597	中央学 3F 601.15/Ty
工 学 研 究 科	椿 淳一郎	粉体の基礎物性 / 粉体工学会編 - 東京：日刊工業新聞社, 2005. 11	11700649	中央学 3F 571.2/H
工 学 研 究 科	椿 淳一郎	粉体の生成 / 粉体工学会編 - 東京：日刊工業新聞社, 2005. 9	11700654	中央学 3F 571.2/H
工 学 研 究 科	椿 淳一郎	気相中の粒子分散・分級・分離操作 / 粉体工学会編 - 東京：日刊工業新聞社, 2006. 2	11700658	中央学 3F 571.2/H
工 学 研 究 科	椿 淳一郎	液相中の粒子分散・凝集と分離操作 / 粉体工学会編 - 東京：日刊工業新聞社, 2010. 1	11700672	中央学 3F 571.2/H
工 学 研 究 科	椿 淳一郎	粉体粒子の組織制御による機能付与 / 粉体工学会編 - 東京：日刊工業新聞社, 2008. 8	11700673	中央学 3F 571.2/H
工 学 研 究 科	椿 淳一郎	粉体の成形 / 粉体工学会編 - 東京：日刊工業新聞社, 2009. 3	11700674	中央学 3F 571.2/H
工 学 研 究 科	椿 淳一郎	粉体層の操作とシミュレーション / 粉体工学会編 - 東京：日刊工業新聞社, 2009. 6	11700676	中央学 3F 571.2/H
工 学 研 究 科	椿 淳一郎	粉体の反応 / 粉体工学会編 - 東京：日刊工業新聞社, 2007. 1	11700677	中央学 3F 571.2/H
名 誉 教 授	高木 靖文	近世日本における「学び」の時間と空間 / 幕末維新时期学校研究会, 高木靖文編 - 広島：溪水社, 2010. 2	11701945	中央学 3F 372.105/B
農 学 部	浅川 晋	湿地環境と作物：環境と調和した作物生産をめざして / 坂上潤一 [ほか] 編著 - 東京：養賢堂, 2010. 2	11701946	中央学 3F 615.4/Sa

所 属	寄贈者名	寄 贈 資 料 名	資料 I D	配置場所
法 学 研 究 科	菅原 郁夫	民事訴訟政策と心理学 / 菅原郁夫著 - 東京：大学図書, 2010. 2	11701944	中央学 3F 321.4/Su
教育発達科学 研 究 科	加藤 鉦治	ローレツ先生物語（上巻） / 加藤詔士著 - 弘前：緑の笛豆本の会, 1997. 5 ~ 1997. 6	11702476	中央図 4F 289/Ka (特形、別置)
教育発達科学 研 究 科	加藤 鉦治	ローレツ先生物語（下巻） / 加藤詔士著 - 弘前：緑の笛豆本の会, 1997. 5 ~ 1997. 6	11702477	中央図 4F 289/Ka (特形、別置)
教育発達科学 研 究 科	加藤 鉦治	夏目漱石と蘇格蘭 / 加藤詔士著 - 弘前：緑の笛豆本の会, 1998. 2	11702478	中央図 4F 289/Ka (特形、別置)
教育発達科学 研 究 科	加藤 鉦治	東奥義塾のウォルフ先生 / 加藤詔士著 - 弘前：緑の笛豆本の会, 1999. 8	11702480	中央図 4F 289/Ka (特形、別置)
教育発達科学 研 究 科	加藤 鉦治	坪内逍遙と愛知英語学校 / 加藤詔士著 - 弘前：緑の笛豆本の会, 2000. 5	11702481	中央図 4F 289/Ka (特形、別置)
教育発達科学 研 究 科	加藤 鉦治	錦絵になった名大教師 / 加藤詔士著 - 弘前：緑の笛豆本の会, 2001. 1	11702482	中央図 4F 289/Ka (特形、別置)
名 誉 教 授	丹生 潔	物理学者の卵たち禅寺で合宿す：名物 20 クラス信州神川村での疎開生活記録 / 名古屋大学理学部物理学科昭和 20 年入学クラス [編] - [名古屋]：名古屋大学理学部物理学科昭和 20 年入学クラス, 2010. 1	11703364	中央学 3F 420.49/N
文 学 研 究 科	坪井 秀人	イメージとしての戦後 / 坪井秀人, 藤木秀朗編著 - 東京：青弓社, 2010. 3	11703362	中央学 3F 210.76/Tu
工 学 研 究 科	水谷 法美	津波から生き残る：その時までには知ってほしいこと / 土木学会津波研究小委員会編 - 東京：丸善（発売）, 2009. 11	11703406	中央学 3F 369.31/Tu
工 学 研 究 科	片木 篤	オリンピック・シティ東京：1940・1964 / 片木篤著 - 東京：河出書房新社, 2010. 2	11703403	中央学 3F 518.8/Ka

(資料管理掛)

お 知 ら せ

☆ カフェのオープンについて

中央図書館玄関横(旧ラウンジ)にカフェ(スターバックス)が入ります！
オープンは5月中旬の予定です。プレオープンイベントもありますので、ご期待ください。

☆ 環境医学研究所図書室開室

環境医学研究所図書室は、昨年度1年間建物耐震改修のため閉室していましたが、このたび改修が完了し、4月12日(月)から開室します。長らくご不便をおかけしました。

☆ 情報基盤センター図書室移転について

情報基盤センター図書室が移転しました。これまでの情報基盤センター5階から同じ建物の3階へ移転し、2010年2月22日から新しい場所で開室しています。

☆ 理学部理学研究科および多元数理科学研究科各図書室の閉室について

理学部・理学研究科および多元数理科学研究科の各図書室は、統合準備のため閉室します。7月上旬に、理学部A館1・2階にて、新たに理学図書室として開室を予定しています。

閉室期間：4月19日(月)～7月上旬(予定)

この間、下記図書室は閉室し、各図書室の資料は利用できません。

- ・物理学・生命理学・地球惑星科学図書室(A館2階A228室)
- ・化学図書室(A館2階A224室)
- ・数理科学図書室(A館2階A241室)

スケジュール等については変更の可能性がありますので、附属図書館のニュースにて随時お知らせいたします。事務室の移転は、4月26日(月)～5月7日(金)頃を予定しており、この間一時的に電話・ネットワークが停止する場合があります。

皆様方にはご不便・ご迷惑をおかけしますが、ご了承くださいますようお願いいたします。

[行事等] < 21. 12. 6 ~ 22. 3. 5 >

- ・ラーニング・コモンズ完成披露式(中央図書館) <12/8>
- ・第37回研究開発室オープンレクチャー「岡山大学附属図書館における所蔵資料を活用した地域連携事業について」講師：倉地克直(岡山大学附属図書館長) 参加者15名 <12/18>
- ・第38回研究開発室オープンレクチャー「大学におけるライティング教育の方向性」講師：佐渡島紗織(早稲田大学留学生センター准教授)、近田政博(名古屋大学高等教育研究センター准教授)、三根慎二(名古屋大学附属図書館研究開発室助教) 参加者20名 <1/22>
- ・第19回友の会トークサロン「ふみよむゆふべ」「ギリシア人の考えた『美しい死』—テュルタイオスのエレゲイアを読む—」講師：吉武純夫(名古屋大学文学研究科准教授) 参加者34名 <3/4>
- ・平成21年度日本古典籍講習会(国文学研究資料館) 参加者：澤田さとみ(法) <1/20~22>
- ・愛知県公立図書館長協議会第4回研修会「図書館サービスと著作権について」(愛知県図書館) 参加者：神谷知子(医保健) <2/5>
- ・EU i Training Session (上智大学) 参加者：杉浦花菜(経) <2/18~19>
- ・平成21年度第2回東海地区大学図書館協議会研修会 保存修復講演会・修復実務講習会(名古屋大学中央図書館) 講演会講師：金子正子氏(元興寺文化財研究所)、講習会講師：岩田起代子氏(元名古屋産業大学・名古屋経営短期大学図書館) <2/23~3/10>
- ・平成21年度愛知図書館協会IT研修(愛知淑徳大学) 参加者：神谷知子(医保健) <3/3~4>
- ・名古屋大学附属図書館規程の一部改正 <1/18>
- ・名古屋大学附属図書館中央図書館利用細則の一部改正 <3/15>

編集委員会

- 増田 晃一(委員長) 田中 暢彦(中) 小林 恵子(中)
- 佐藤 華織(中) 奥見裕美子(育) 大井千恵子(経済)
- 伊藤 由美(理地球) 浅見沙矢香(農)