

女子大学生の職業興味に関する研究*

若 林 満 後 藤 宗 理¹⁾

I. 研究の目的

われわれはこれまで、女子短大生の職業選択過程に焦点をあわせて、研究を重ねてきた(若林・鹿内・後藤, 1981; 若林・後藤・鹿内, 1983, 1984, 1985, 1986; 鹿内・後藤・若林, 1982, 1986, 1987; 後藤・若林, 1988)。そこではとくに、女子短大生の職業意識がどのように形成されるのか、またそれがどう変化するのか、さらには職業意識や職業選択過程と自己概念との関係はどのようなものであるのかを検討した。また、家庭環境、性役割しつけの経験、中学・高校における学校生活経験などの影響についても検討した(若林・後藤・鹿内, 1986)。これらの目的を果たすために、自己概念(とくにM-F特性)、職業意識、性役割しつけ経験、学校生活経験について測定するさまざまな尺度が開発された。

そのうち、若林・後藤・鹿内(1986)では、職業意識の測度として職業興味尺度が開発された。

職業興味尺度として、これまで Holland (1973) の V P I (Vocational Preference Inventory) が用いられることが多かった。この尺度は、しかし、アメリカで開発されたものであること、職業興味の領域が男子中心であることなどの問題点がある(森下, 1983)。そこで若林ら(1986)で新たに、女子を対象とした職業興味尺度を開発することになった。そこでは、女性用職業興味尺度の作成が試みられ、97の職業について興味の程度を回答することが求められた。被調査者となった女性は、いずれも女子短大生であり、専修学校系、栄養・家政系、商業系、保育系、看護系の5つの専攻から選ばれた。因子分析の結果、8つの因子が抽出され、事務的専門職、服飾・商業美術職、販売・現業職、医療・社会福祉職、マスコミ職、窓口サービス職、教育職、語学専門職と命名された。

さらに女子短大生の職業興味と進路選択過程の構造を明らかにするために、職業社会化過程を外的に規定する要因、青年中期までの性役割社会化経験に関わる諸尺度、青年後期の職業意識と自己概念に関わる諸尺度についての質問紙調査も行なわれた。その結果、①保育系および商業系の学生が両親との同一視や生き方を参考にする度合いが強く、また親から女性役割しつけを受けてきた程度が強いと認知している。②職業興味を規定する要因を明らかにするために、性役割社会化経験と、職業志向、自己概念の諸変数の影響力を吟味する相関分析および重回帰分析を行なったところ、教育職を除くどの職業興味に対しても中学・高校における学校生活経験が重要な関わりを持っていること、母親から女らしさを意識して育てられたという認知は、すべての職業興味に対して負の影響を与える方向で作用すること、職務挑戦志向性は職業興味に対してどちらかといえば負の影響を与えているが、労働条件志向性は正の効果を持っていること、などが明らかにされた。

われわれはこれまで述べてきたように、女性用職業興味尺度の作成を試みたが、被調査者が、短大生の特定の専攻分野に限られており、研究の対象としては偏りがあった。そこで、本研究では4年制大学女子や人文系短大生のデータを加えてこれまでの分析を再検討することにした。この再分析を行なうことによって、女子大生のより広い専攻分野における職業興味の実態を把握することができると考えられる。

II. 方 法

1. 被調査者と調査の実施状況

本研究の分析対象者は、愛知県下および東京都下にある専修学校、栄養・家政系、保育系、商業系、看護系、人文系短大、人文系4大の7つの系に属する14の専門学校・短大・4年制女子大に在学する合計1064名の女子学生である。それぞれの被調査者の専攻別内訳は表1に示したとおりである。6つの系のうち専修学校、栄養・家政系・保育系、商業系、看護系の5つの系に属する短大

* 本研究のデータ処理は、名古屋大学大型計算機センターのFACOM M780/20によって行なわれた。

1) 名古屋市立保育短期大学

表1 専門別にみた被調査者の内訳

専修学校系	栄養・家政系短大		保育系短大		商業系短大	
A私立	A私立	B市立	A市立	B私立	A市立	B私立
72	49	63	65	124	69	58
小計 72名	小計 112名		小計 189名		小計 127名	

看護系短大・専門学校				人文系短大		人文系4大	合計
A県立	B市立	C国立	D私立	A私立	B私立	A私立	
40	53	49	38	117	60	207	
	小計 180名			小計 177名		小計 207名	1064名

・専門学校の概要については若林ほか(1986)に述べたとおりである。人文系短大の2つの短大はいずれも名古屋市内にあり、A短大は、英文科・国文科・食物科などからなる構成をとっている。今回の調査対象となったのは、そのうち英文科と国文科である。B短大は、英語科と人間関係学科からなる短大で、今回は1名を除いて全員英語科に所属する学生である。人文系4大であるA大学も名古屋市内にあり、文学部だけからなる4年制女子大学である。

調査は、質問紙法により、1985年12月から1986年6月にかけて実施された。

2. 職業興味に関する調査項目

女性向きの職業に対する興味を調べる目的で97の職業名が選ばれ、被調査者はそれぞれの職業名に対して、「非常に興味がある」「少し興味がある」「あまり興味がない」「まったく興味がない」の4点尺度によって、興味の度合を回答することが求められた。

Ⅲ. 結果と考察

1. 因子分析の結果と尺度構成

調査に用いられた97の職業名を変数として用いた測度が作成された。それらの職業名と因子分析(主因子法・バリマックス回転)の結果を示したものが、表2である。因子分析の結果、8因子が抽出された。第1因子は総合商社事務員、経理事務員、広告会社事務員、電子計算機会社事務員、出版社事務員、司法書士などの職業での因子負荷量が高く、「事務的専門職」の因子と命名された。第2因子は、服飾デザイナー、ヘアデザイナー、インテリアデザイナーなどの職業での負荷量が高い。そこで第2因子は、「服飾・商業美術職」の因子と命名された。第3因子は、理学療法士、臨床検査技師、

医師、弁護士、薬剤師などの職業での負荷量が高く、「医療・専門職」の因子と命名された。第4因子は、自動車セールス・ウーマン、保険セールス、生産工程技能者、自動車整備士などの職業での負荷量が高い。これらの内容から第4因子は「販売・現業職」の因子と命名された。第5因子は、新聞記者、編集者、放送ライターなどの、マスコミ関係の職業での負荷量が高く、「マスコミ職」の因子と命名された。第6因子は、幼稚園・小学校の先生、保育、児童福祉施設職員など教育機関や福祉施設での指導者に関わる職業での負荷量が高いので、「教育職」の因子と命名された。第7因子は、受付・案内係、ホテル・フロント係、ショールーム・ガールといった接客業務に関する職業での負荷量が高い。そこで第7因子は、「窓口サービス職」の因子と命名された。さいごの第8因子は、同時通訳、通訳・ガイド、英文タイピストでの負荷量が高く、「語学専門職」の因子と命名された。これら8つの因子で、全体の分散の45%が説明されている。

今回えられた因子分析の結果は、基本的に女子短大生のみに基づく資料(若林ほか, 1986)でえられた因子構造との間に大きな違いはない。したがって、因子の名称も前回と同じものとした。この結果は、人文系の女子大学生が加わっても基本的に女子大学生の職業興味の構造は変わっていないことを示している。つまり、この尺度によって女性の職業興味を測定することが可能であることを示しているといえる。

以上の因子分析の結果にもとづいて、8つの下位尺度が構成された。尺度の内的整合性を検討するために合計得点と個別項目得点との相関を求めたところ、表3に示したように、被調査者全体の結果で、 $r = .40$ から $r = .75$ の範囲の値がえられた。また、各尺度の信頼性を検討するために標準化された α 係数が求められた。表

表2 職業興味尺度の因子分析の結果 (N=1064)

項目 番号	因子 項目	第I因子 事務的専門職	第II因子 服飾・商 業美術職	第III因子 医療・専門職	第IV因子 販売・現業職	第V因子 マスコミ職	第VI因子 教育職	第VII因子 窓口サービス職	第VIII因子 語学専門職	共通性 (h ²)
75	総合商社事務員	.637	-.015	-.017	.169	-.017	-.189	.252	.094	.543
72	経理事務員	.625	.070	.144	.262	-.038	-.063	.129	-.056	.510
80	広告会社事務員	.603	.113	-.080	.229	.232	-.148	.128	.020	.528
96	電子計算機会社事務員	.600	.084	.225	.241	-.014	-.094	.038	.003	.486
37	出版会社事務員	.594	.031	-.103	.196	.305	-.025	.041	.010	.498
93	司法書士	.577	.101	.441	.056	.120	-.014	.034	.107	.568
20	学校事務職員	.576	-.076	-.000	.072	.003	.353	-.028	.031	.469
28	図書館職員	.565	-.021	.146	.012	.129	.215	-.236	.103	.470
19	国会図書館職員	.562	-.006	.121	.033	.179	.190	-.243	.078	.465
78	国家公務員	.559	-.045	.200	-.033	.025	.278	.029	.030	.435
97	税理士	.537	.091	.440	.113	.058	-.090	.035	.019	.516
3	保険会社事務員	.527	.020	-.016	.182	-.071	-.030	.252	.015	.381
84	医療保険事務員	.518	.053	.357	.107	-.098	.169	.126	.011	.464
16	食品会社事務員	.516	.082	-.078	.377	-.038	.037	.091	-.021	.433
9	自動車会社事務員	.507	-.021	-.082	.307	-.011	-.082	.273	-.008	.440
11	地方公務員	.482	-.127	.072	.031	-.016	.344	-.049	.023	.376
56	銀行員	.462	.009	-.030	.130	-.134	.166	.348	-.027	.399
26	プロダクション	.350	.194	.180	.168	.203	-.116	-.024	.072	.281
25	消費生活アドバイザー	.332	.241	.173	.296	.151	.137	-.010	-.031	.328
24	服飾デザイナー	-.056	.725	.063	.067	.289	-.104	.061	-.049	.638
40	ヘアデザイナー	-.105	.723	.164	.101	.175	.009	.197	-.016	.641
74	インテリアデザイナー	.078	.692	.104	.050	.242	-.131	.027	-.005	.575
54	ブティック経営者	-.085	.661	.091	.108	.180	-.079	.267	-.057	.577
82	美容師	-.067	.642	.150	.153	-.000	.131	.126	.037	.497
60	ファッションモデル	-.091	.571	.183	.044	.147	-.015	.355	.089	.526
48	商業デザイナー	.173	.520	.099	.280	.305	-.050	.019	-.014	.485
32	きものコンサルタント	.123	.506	.097	.173	.115	.094	.157	.011	.357
66	和裁・洋裁	.154	.503	.051	.144	-.188	.171	.001	.019	.365
91	少女マンガ家	-.008	.489	.116	.164	.211	.165	-.134	.090	.377
81	人形作家	.190	.485	.136	.188	.235	.235	-.285	.063	.521
59	喫茶店経営者	.004	.467	.028	.249	.024	.105	.205	-.024	.335
77	舞踊家・バレエダンサー	-.027	.456	.214	.078	.099	.159	.078	.183	.335
95	茶道・華道家	.205	.429	.235	.093	-.063	.108	.010	.174	.336
68	洋菓子製造家	.106	.402	.060	.177	-.125	.232	.030	.086	.286
90	音楽家(音楽家)	.011	.365	.150	.143	.161	.143	-.049	.206	.268
85	道楽家	.180	.329	.193	.107	.004	.168	-.046	.075	.225

質

量

女子大学生の職業興味に関する研究

29	理学療法士	.062	.129	.645	.110	.008	.198	-.147	-.071	.515
53	臨床検査技師	.087	.100	.639	.082	-.013	.245	-.128	-.086	.517
5	医師	-.116	.156	.620	-.004	.105	.208	.070	.088	.489
70	看護師	.252	.177	.559	.009	.266	-.003	.068	.118	.497
13	薬剤師	.138	.141	.550	-.013	-.081	.202	-.016	.049	.392
87	歯科医師	.151	.220	.545	.196	-.053	.131	.080	.066	.437
27	家庭裁判所調査官	.348	.013	.454	.149	.296	.059	-.060	.012	.444
88	大学の先生	.226	.132	.380	.043	.255	.251	-.034	.178	.376
33	自動車セールスマン	.142	.089	.061	.636	.186	-.029	.153	-.044	.497
41	保険セールスマン	.180	.114	.116	.577	.086	.090	.144	-.054	.431
42	生産工程技術者	.197	.192	.338	.562	.003	.050	-.085	-.001	.515
57	自動車整備士	.113	.133	.317	.555	.030	.009	-.065	.058	.448
17	販売士	.211	.169	.014	.544	.098	.089	.154	-.013	.411
46	デパート売場主任	.192	.197	.003	.526	.007	.108	.201	-.016	.405
62	テレビ・ラジオ修理技術士	.100	.191	.327	.526	.113	-.005	-.101	.081	.460
76	スーパーのレジ主任	.204	.162	-.021	.520	-.124	.215	.070	.010	.405
73	パートの店員	.201	.219	-.013	.519	-.192	.168	.052	.056	.429
94	パートの事務員	.343	.142	-.049	.471	-.163	.171	.082	.074	.430
7	新聞記者	.057	.033	.138	.059	.732	.006	-.037	.106	.575
15	編集者	.162	.150	-.007	.019	.725	-.037	-.098	.117	.599
23	放送ライタ	.109	.278	.037	.046	.694	.030	.042	.050	.579
47	レポーター	.043	.144	.070	.055	.654	.043	.296	.066	.552
39	アナウンサー	.061	.191	.086	.006	.616	.050	.318	.169	.559
55	ディスクジョッキー	-.021	.368	.083	.063	.560	.072	.307	.055	.563
65	作家	.104	.346	.113	.003	.519	.132	-.246	.117	.504
4	幼稚園・小学校の先生	-.043	.040	.086	.036	.010	.710	.102	-.076	.533
63	保護者の母	-.055	.152	.049	.056	-.069	.709	.140	-.101	.569
58	児童福祉施設職員	.121	.030	.190	.060	.010	.679	-.096	-.097	.535
69	養護学校の先生	-.013	.090	.324	.030	-.011	.674	-.061	-.137	.591
12	中学校・高校の先生	.124	-.093	.207	.002	.232	.485	-.071	.068	.366
67	ホームヘルパー	.031	.293	.131	.277	-.019	.431	-.019	.044	.369
30	受付・案内係	.317	.108	-.135	.140	-.016	.087	.553	.120	.478
64	ホテル・フロント係	.197	.206	-.101	.201	.065	.030	.499	.206	.428
38	ショールーム・ガール	.130	.278	-.019	.232	.135	.025	.498	.045	.417
10	同時通訳	.017	.086	.093	-.010	.224	-.104	.035	.749	.640
14	通訳・ガイド	.049	.087	.094	-.029	.248	-.076	.079	.743	.645
2	英文タイピスト	.191	.066	.076	.060	-.043	-.028	.179	.473	.309

(残余項目)

1 秘書
6 スイス
8 イタ
18 ト
21 看護
22 観光
31 コピ
34 シス
35 裁判
36 音楽
43 婦人
44 スキ
45 栄場
49 市建
50 国カ
51 航空
52 カウ
61 航空
71 ケロ
79 プロ
83 研究
86 旅業
89 社保
92 専業

書
ス
デー
レター
ー
ー
婦
ド
ー
ア
記
師
官
員
士
員
士
官
ー
員
ー
員
任
士
婦
主
務
散

.292	.055	-.008	-.061	.102	-.054	.345	.262	.293
-.075	.146	.225	-.040	.161	-.009	.409	.429	.456
.006	.474	.010	.069	.395	.052	-.215	-.001	.435
.253	.243	.137	.341	.146	.036	-.034	.025	.283
-.210	.222	.469	.057	-.130	.432	.060	-.063	.528
-.027	.237	.085	.267	.167	.289	.275	.100	.332
.105	.453	.058	.085	.522	.014	.026	.050	.503
.156	.124	.366	.445	.139	-.110	-.051	.025	.406
.404	-.013	.382	.088	.230	.038	.014	.102	.382
.041	.223	.116	.187	.117	.295	.013	.136	.219
-.005	.155	.379	.166	.107	.287	.170	.040	.320
.003	.252	.289	.307	.126	.060	.145	.091	.290
.137	.232	.326	.209	-.144	.286	-.006	.004	.325
.373	.121	.285	.438	.151	.066	-.036	-.010	.455
.098	.336	.410	.269	.177	-.082	-.142	.033	.422
.511	.063	.439	.137	.140	-.042	-.002	-.011	.498
.144	.139	.328	.074	.256	.336	-.044	.038	.335
.464	.020	-.012	.104	.071	-.217	.418	.297	.542
.021	.142	.421	.146	.089	.367	-.098	-.060	.375
.061	.284	.262	.152	.171	-.033	.159	.148	.254
.437	.108	.358	.155	.159	.041	-.140	.075	.407
.329	.134	.056	.167	.234	-.121	.235	.253	.346
.411	.115	.380	.366	.074	.052	.051	.020	.472
.120	.128	-.062	.043	-.204	.218	.214	.020	.172
8.292	7.415	6.217	5.486	5.377	5.428	3.212	2.315	43.742
(8.548)	(7.644)	(6.410)	(5.656)	(5.544)	(5.596)	(3.311)	(2.387)	(45.096)

表3 職業興味尺度の合計得点と個別項目得点との相関係数

() 内は α 係数

項目番号	項目	全 (1064)	体 (72)	専修学校 (112)	栄養・家政系 (189)	商 (127)	看護系 (180)	人文系 (384)
75	総合商社事務員	.592	.293	.592	.645	.615	.654	.550
72	経理会社事務員	.646	.743	.684	.588	.637	.618	.612
80	広告会社事務員	.583	.459	.496	.604	.544	.607	.561
96	電子計算機会社事務員	.629	.715	.668	.619	.603	.634	.576
37	出版会社事務員	.573	.504	.653	.637	.510	.607	.475
93	司法書士	.596	.512	.568	.531	.568	.633	.612
20	学校事務員	.561	.632	.505	.515	.523	.569	.566
28	図書館司書員	.530	.464	.538	.485	.471	.563	.540
19	国会図書館職員	.528	.524	.519	.465	.438	.598	.530
78	国家公務員	.555	.593	.548	.554	.587	.509	.568
97	税理士	.564	.745	.554	.543	.512	.534	.534
3	保険会社事務員	.529	.674	.541	.471	.529	.463	.463
84	医療保険事務員	.569	.659	.639	.543	.507	.511	.658
16	食品会社事務員	.560	.658	.447	.573	.459	.550	.550
9	自動車会社事務員	.529	.521	.568	.530	.491	.483	.470
11	地方公務員	.486	.569	.433	.490	.559	.531	.479
56	銀行員	.463	.492	.426	.341	.251	.557	.533
26	プロダクションマネージャー	.398	.475	.252	.358	.497	.328	.368
25	消費生活アドバイザー	.423	.639	.289	.409	.408	.471	.408
		(.903)	(.915)	(.893)	(.893)	(.881)	(.906)	(.897)
24	服飾デザイナー	.659	.745	.662	.611	.737	.606	.641
40	ヘアデザイナー	.717	.845	.714	.691	.697	.698	.669
74	インテリアデザイナー	.639	.683	.762	.598	.560	.676	.623
54	ブティック経営者	.643	.569	.691	.586	.625	.643	.635
82	美容師	.650	.731	.684	.511	.549	.722	.618
60	ファッションモデル	.600	.589	.653	.655	.424	.657	.564
48	商業デザイナー	.571	.735	.660	.469	.596	.587	.558
32	きものコンサルタント	.556	.590	.570	.584	.455	.634	.491
66	和裁・洋裁	.469	.348	.530	.467	.360	.533	.453
91	少女ファッション作家	.517	.733	.438	.486	.462	.570	.416
81	人形製作家	.538	.674	.543	.493	.399	.640	.480
59	喫茶店経営者	.490	.350	.647	.356	.389	.510	.484
77	舞踊家・バレエダンサー	.527	.657	.496	.583	.382	.501	.491
95	茶道家・華道家	.482	.529	.517	.523	.283	.516	.467
68	洋菓子製造家	.415	.266	.572	.387	.260	.420	.401
90	演劇家(音楽家)	.428	.597	.433	.301	.488	.483	.352
85	音楽家	.395	.525	.383	.441	.135	.457	.332
		(.896)	(.916)	(.911)	(.880)	(.848)	(.909)	(.878)
29	理学療法士	.648	.671	.675	.616	.644	.533	.645
53	臨床検査技師	.639	.741	.645	.590	.581	.552	.599
5	医師	.597	.603	.674	.491	.610	.509	.554

70	弁 士	.550	.459	.573	.568	.544	.557	.616
13	藥 師	.581	.579	.545	.496	.552	.534	.555
87	齒 工 士	.565	.570	.528	.580	.641	.495	.509
27	家庭裁判所調査官	.471	.672	.562	.522	.428	.477	.496
88	大学 先生	.470	.504	.589	.494	.439	.593	.450
		(.836)	(.857)	(.856)	(.824)	(.830)	(.815)	(.830)
33	自動車セールスマン	.587	.713	.609	.654	.489	.722	.510
41	保険セールスマン	.594	.550	.555	.768	.458	.649	.550
42	生産工程技術者	.586	.653	.379	.643	.507	.667	.606
57	自動車整備士	.542	.513	.497	.604	.513	.575	.520
17	販売 士	.554	.706	.518	.454	.508	.642	.559
46	デパート売場主任	.570	.536	.578	.641	.478	.647	.555
62	テレビ・ラジオ修理技術士	.506	.677	.443	.522	.434	.516	.459
76	スーパーのレジ主任	.592	.770	.692	.496	.513	.612	.587
73	パートの店員	.593	.617	.689	.667	.517	.578	.544
94	パートの事務員	.557	.570	.609	.555	.581	.614	.469
		(.861)	(.892)	(.854)	(.878)	(.819)	(.888)	(.842)
7	新聞記者	.659	.746	.605	.565	.699	.593	.686
15	編集者	.683	.741	.679	.568	.761	.681	.680
23	放送ライタ	.710	.756	.719	.548	.729	.665	.756
47	レポートライター	.677	.688	.669	.634	.732	.590	.701
39	アナウンサー	.683	.793	.701	.660	.748	.686	.625
55	ディスクジョッキー	.648	.720	.611	.643	.745	.641	.645
65	作家	.524	.744	.493	.533	.605	.476	.487
		(.875)	(.916)	(.867)	(.840)	(.905)	(.855)	(.874)
4	幼稚園・小学校の先生	.717	.731	.658	.426	.682	.639	.728
63	保護者	.690	.667	.599	.501	.664	.623	.672
58	児童福祉施設職員	.685	.666	.641	.650	.576	.548	.660
69	養護学校の先生	.677	.585	.630	.593	.581	.601	.667
12	中学校・高校の先生	.416	.568	.481	.415	.404	.421	.446
67	ホームヘルパー	.399	.474	.265	.288	.231	.475	.431
		(.823)	(.837)	(.789)	(.747)	(.768)	(.796)	(.827)
30	受付・案内係	.604	.555	.587	.566	.549	.560	.608
64	ホテル・フロント係	.583	.582	.549	.601	.533	.565	.551
38	ショールーム・ガール	.546	.621	.558	.537	.522	.441	.529
		(.749)	(.756)	(.740)	(.741)	(.716)	(.700)	(.738)
10	同時通訳	.752	.595	.731	.702	.705	.796	.739
14	通訳・ガイド	.734	.666	.697	.677	.702	.749	.716
2	英文タイピスト	.431	.182	.466	.393	.151	.474	.462
		(.781)	(.657)	(.782)	(.747)	(.644)	(.809)	(.785)

賃

賃

3から明らかなように、 α 係数は、.75から.90の範囲の値を得ており、8つの下位尺度はいずれも信頼できる尺度であると考えられた。

2. 尺度平均値と尺度間相関

表4にしたがって、8つの下位尺度の被調査者全体の平均値をみることにする。表4および図1から明らかなように、下位尺度の平均値は、語学専門職で最も高く、ついで教育職、マスコミ職の順であり、販売・現業職で最も低くなっている。つまり、女子大生の職業興味は語学専門職に対して最も強いといえる。

つぎに、表5にしたがって8つの下位尺度間相関をみる。表5から明らかなように、教育職と窓口サービス職との相関を除いてすべて有意な相関をえていた。そのうち、教育職と語学専門職との間に弱い負の相関がみられたが、それ以外はすべて正の相関であった。表5にもとづいて、.40以上の相関をえている組合せを選んできると、事務的専門職と医療・専門職および販売・現業職、服飾・商業美術職と医療・専門職および販売・現業職そしてマスコミ職の5つの組合せであった。若林ほか(1986)での結果と比べてみると人文系的女子大学生が加わったことによって下位尺度相関は全体に低くなっているといえる。その原因の一端として、サンプル数の増大があるが、4年制大学生の職業興味パターンが短大生のそれと多少異なるのではないかという点も考えられる。

3. 専攻別にみた職業興味

女子大生の専攻と職業興味との関連についてみるために1要因分散分析を行なった。

表4から明らかなように、すべての職業について有意なF値を得た。そこでつぎに、下位尺度ごとに、平均値の多重比較を行なった。職業ごとにその結果をみていくことにする。

事務的専門職では、商業系での値が看護系、保育系、人文系短大の値よりも高かった。また栄養・家政系と人文系4大での値が保育系および看護系よりも高かった。さらに人文系短大の値が看護系の値よりも高かった。全体としては商業系や栄養・家政系の学生の事務的専門職に対する興味が看護系の学生よりも強いといえる。

服飾・商業美術職では専修学校系、商業系、看護系、保育系での平均値が人文系短大および4大の学生の平均値よりも高かった。さらに、栄養・家政系の値が人文系4大の値よりも高かった。全体としては、人文系短大および4大とそれ以外の系との間に大きなちがいがみられた。

医療・専門職では看護系の値がほかの6つの系の値よ

りも高かった。また、栄養・家政系、商業系、保育系、専修学校系の値が人文系短大の値よりも高かった。

販売・現業職ではさきにみたようにいずれの専攻においても値は低い、そのなかでは商業系の値が高く人文系短大での値が低かった。

マスコミ職では、人文系4大での値が保育系および看護系の値よりも高かった。また、商業系での値が保育系の値よりも高かった。人文系4大でマスコミ職に対する興味が強いといえる。

教育職では、保育系、看護系での値が他の5つの専攻に比べて高かった。さらに、保育系の値は看護系の値よりも高いことも示された。また、栄養・家政系と人文系4大の値が人文系短大よりも高いことも示された。全体としては、教育職に対する興味は保育系において顕著であるといえる。

窓口サービス職では、商業系での値が最も高く、看護系、栄養・家政系、保育系、人文系短大、人文系4大の5つの系の値よりも高かった。さらに、人文系短大、専修学校系の値の方が看護系での値よりも高いという結果もえられた。つまり、窓口サービス職に対する興味は商業系で最も強く、看護系で最も弱いこと、その他の専攻はこの両者の中間に位置しているといえるが、人文系であっても、4大と短大とは傾向が異なることが示された。

語学専門職では、人文系短大の値が、保育系、看護系、栄養・家政系、人文系4大、商業系の5つの系の値よりも高いこと、専修学校系の値も、保育系、看護系、栄養・家政系、人文系4大の4つの系の値よりも高いことが示された。さらに、商業系の値が保育系よりも高いこと、人文系4大の値が、保育系、看護系よりも高いことも示された。全体として、語学専門職に対する興味は、専修学校系、人文系短大において強いことが示された。

以上の結果をまとめてみると、職業に対する興味は専攻によって微妙に異なることがわかる。全体としては、保育系、看護系と、人文系4大および人文系短大との間にかなりのちがいがいることが考えられる。

IV. 討論と今後の展開

本研究では、女性の職業興味尺度を開発する目的で、女子短大生や女子4年制大学生を対象とした質問紙調査が計画され、その結果が因子分析によって検討された。

若林ほか(1986)では、専修学校系、栄養・家政系、保育系、商業系、看護系という5つの系からえられた女子学生のデータについて分析が行なわれた。因子分析の結果、8因子が抽出された。今回、より広範な専攻分野

表4 専攻別にみた職業興味の下位尺度平均値と分散分析の結果

専攻	全体 (1064)	専修学校 (72)	栄養家政系 (112)	保育系 (189)	商業系 (127)	看護系 (180)	人文系短大 (177)	人文系4大 (207)	分散分析 F-値
事務的専門職	1.93 (0.55)	1.88 (0.58)	2.13 (0.55)	1.84 (0.49)	2.14 (0.55)	1.65 (0.46)	1.91 (0.55)	2.06 (0.54)	17.75***
服飾・商業美術職	1.96 (0.59)	2.17 (0.68)	2.02 (0.62)	2.02 (0.55)	2.14 (0.54)	2.07 (0.63)	1.80 (0.51)	1.74 (0.54)	12.70***
医療・専門職	1.96 (0.66)	1.95 (0.71)	2.02 (0.68)	1.95 (0.62)	2.02 (0.64)	2.36 (0.60)	1.62 (0.54)	1.84 (0.63)	22.37***
販売・現業職	1.40 (0.42)	1.51 (0.53)	1.40 (0.41)	1.45 (0.44)	1.50 (0.42)	1.36 (0.43)	1.30 (0.32)	1.37 (0.40)	4.59***
マスコミ職	2.29 (0.79)	2.45 (0.89)	2.30 (0.77)	2.09 (0.68)	2.43 (0.84)	2.13 (0.74)	2.27 (0.76)	2.45 (0.83)	5.88***
教育職	2.39 (0.77)	2.11 (0.78)	2.35 (0.70)	3.01 (0.53)	2.09 (0.66)	2.66 (0.68)	1.95 (0.69)	2.25 (0.77)	50.37***
窓口サービス職	2.14 (0.79)	2.38 (0.82)	2.02 (0.77)	2.09 (0.76)	2.64 (0.75)	1.82 (0.69)	2.22 (0.79)	2.07 (0.76)	16.96***
語学専門職	2.55 (0.83)	3.00 (0.72)	2.35 (0.80)	2.19 (0.78)	2.62 (0.76)	2.30 (0.85)	3.03 (0.65)	2.60 (0.83)	26.41***

*** p<.001

表5 職業興味測度の下位尺度間相関 (N=1064)

	事務的専門職	服飾・商業美術職	医療・専門職	販売・現業職	マスコミ職	教育職	窓口サービス職	語学専門職
事務的専門職	.246***							
服飾・商業美術職	.405***	.421***						
医療・専門職	.518***	.472***	.357***					
販売・現業職	.228***	.454***	.311***	.180***				
マスコミ職	.186***	.268***	.397***	.251***	.117***			
教育職	.358***	.343***	.067*	.378***	.233***	.048		
窓口サービス職	.166***	.187***	.128***	.077*	.302***	-.065*	.206***	

* p<.05, ** p<.01, *** p<.001

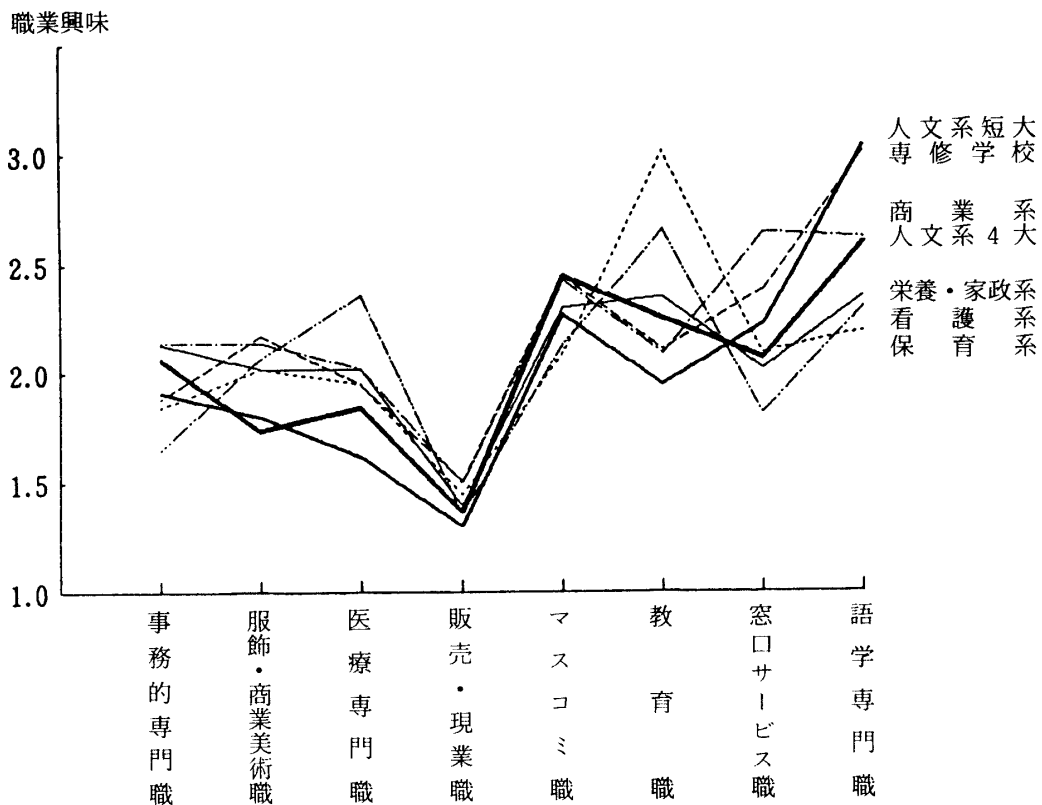


図1 専攻別にみた職業興味の下位尺度平均値

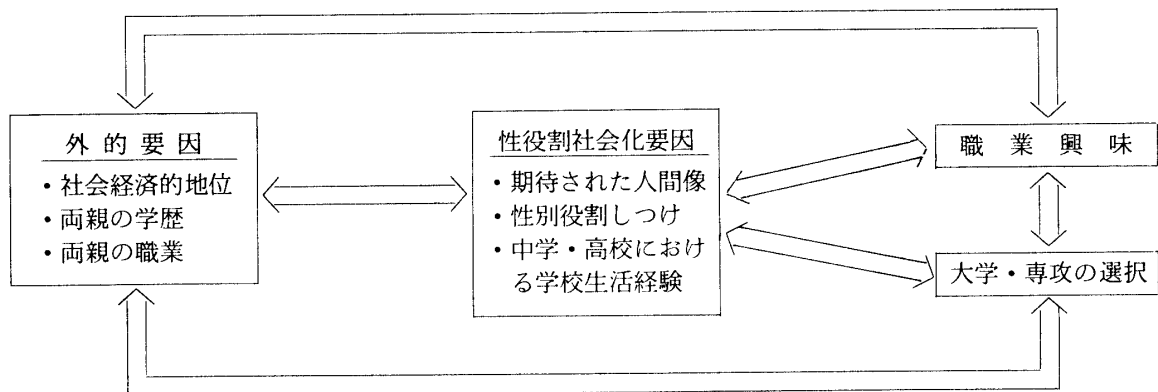


図2 職業興味の形成と進路選択の過程

の女子学生の職業興味を把握するということを目的として、新たに、人文系の短大生や4年制大学生のデータが追加された。再び行なわれた因子分析の結果は、前回の結果とほとんど違いがなく、女子学生がもっている職業興味の構造が、8つの因子、すなわち、事務的専門職、服飾・商業美術職、医療・専門職、販売・現業職、マスコミ職、教育職、窓口サービス職、語学専門職からなっていると考えられた。これらの職業興味は、それぞれの専攻分野と対応関係にあり、専門による違いが明確になっていた。

ところで、本研究において明らかにされた職業興味は、女性の職業として考えられる代表的な97の職業名について興味の程度を評定させたものである。したがって、被調査者が職業名に対して興味の程度を回答したとしても、その職業のどの側面に対して興味を持っているのかということが明らかになったわけではない。これまでの段階では、因子としてまとめられた職業のグループには共通の特性があるということを推測していたにすぎないのである。そこで今後の課題としては、それぞれの職業にみられる特性を明らかにしながら、各職業に求め

られているどのような側面に興味があるのかを明らかにする必要があると思われる。たとえば、計算をすることとか、人の世話をすることといったことにどの程度興味を持っているか、そしてある具体的行動と職業のどの分野とが対応関係にあるのか、また、そのような具体的行動や能力と青年期までの生活経験などがどう関係しているのかを明らかにすることが大切であろう。こうした検討を重ねることによって、若林ほか(1986)で示した職業興味・形成と進路選択の過程(図2)がいっそう明確になるものと思われる。

文 献

- 後藤宗理・若林 満 1988 保育科短大生における職業選択過程の研究——就職決定群と未決定群の比較を中心に—— 名古屋市立保育短期大学研究紀要, 27, 1-14.
- Holland, J. L. A. 1973 Making vocational choices. Englewood Cliffs, N. J.: Prentice-Hall, Inc.
- 森下高治 1983 職業行動の心理学 ナカニシヤ出版
- 鹿内啓子・後藤宗理・若林 満 1982 女子大生の社会的・職業的役割意識の形成過程に関する研究——性役割タイプと自己能力評価を中心として—— 名古屋大学教育学部紀要(教育心理学科), 29, 101-136.
- 鹿内啓子・後藤宗理・若林 満 1986 女子短大生の就職決定・未決定に対する原因帰属——自己概念の影響について—— 名古屋大学教育学部紀要(教育心理学科), 33, 213-227.
- 鹿内啓子・後藤宗理・若林 満 1987 女子短大生の就職決定・未決定の原因帰属(2)——Self-esteem および自己概念との関係—— 名古屋大学教育学部紀要(教育心理学科), 34, 55-68.
- 若林 満・後藤宗理・鹿内啓子 1983 職業レディネスと職業選択の構造——保育系, 看護系, 人文系短大生における自己概念と職業意識との関連—— 名古屋大学教育学部紀要(教育心理学科), 30, 63-98.
- 若林 満・後藤宗理・鹿内啓子 1984 女子大生における職業選択過程の予測的研究(I)——職業決定群と未決定群の比較のもとに—— 名古屋大学教育学部紀要(教育心理学科), 31, 123-161.
- 若林 満・後藤宗理・鹿内啓子 1985 女子大生における職業選択過程の予測的研究(II) 名古屋大学教育学部紀要(教育心理学科), 32, 287-310.
- 若林 満・後藤宗理・鹿内啓子 1986 女子短大生における性役割社会化と職業興味 名古屋大学教育学部紀要(教育心理学科), 33, 173-212.
- 若林 満・鹿内啓子・後藤宗理 1981 女性の社会的役割態度と職業自己イメージ——尺度の構成と比較分析—— 名古屋大学教育学部紀要(教育心理学科), 28, 71-98.

(1988年7月27日 受稿)

ABSTRACT

A Study on Vocational Interests among Female Students

Mitsuru WAKABAYASHI and Motomichi GOTO

The present study is aimed at exploring the structure of vocational interests among female students. For this purpose, a set of data newly obtained from female students majoring in literature were combined with those gathered for Wakabayashi, Goto, and Shikanai (1986) for the extensive reanalyses.

Subjects consisted of 1064 female junior college and university students majoring in seven different fields in vocational specialization: business college ($n = 72$), home science ($n = 112$), kindergarten ($n = 189$), commerce ($n = 127$), hospital nurse ($n = 180$), literature (junior college, $n = 177$), and literature (university, $n = 207$).

Subjects were asked to respond to the questionnaire on vocational interests. Vocational interests were measured by using 97 job titles in which female students might show interest. They were asked to rate each one by using a 4-point scale. This instrument produced 8 orthogonal factors: (a) clerical specialists, (b) dressmaking and industrial art design, (c) medical specialists and professionals, (d) sales and production work, (e) mass media and journalism, (f) teachers, (g) receptionists and customer services, and (h) foreign language specialists.

Statistical analysis was conducted based on ANOVA in order to explore the influence of major fields on vocational interests. Major findings are as follows.

- (1) The mean score of vocational interest in foreign language specialists is the highest, and the lowest in sales and production work.
- (2) ANOVA conducted to compare vocational interests of the female students across subgroups produced the following results. (a) Subjects from commerce and home science had higher interests in specialized clerical jobs than those from hospital nurses. (b) Those from business, home science, kindergarten, commerce, and hospital nurse colleges had higher interests than those from literature in dressmaking and industrial art design, medical and professionals, receptionist and customer service, teacher, and sales and production work. (c) Those from literature had higher interests than those from other job fields in mass media and journalism, and in foreign language specialists.