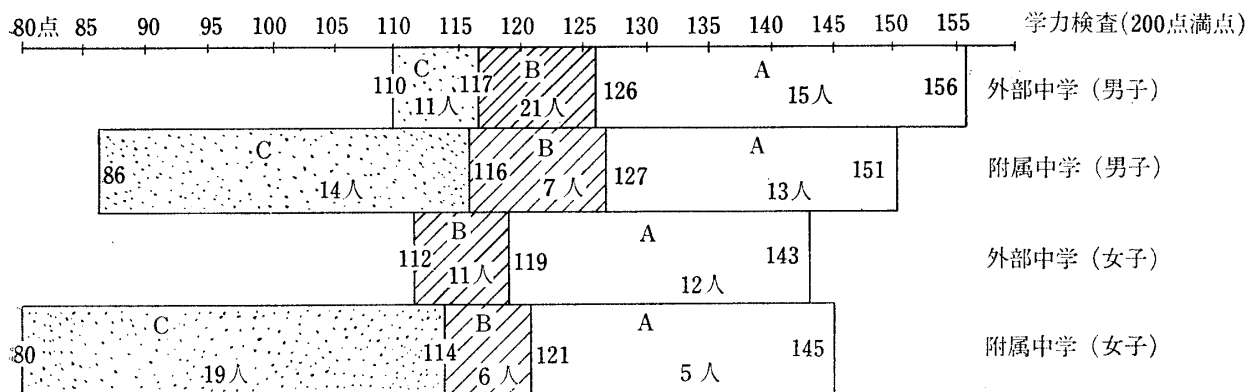


第4報 学習効率を高める学級編成のその後の追跡研究

高須 照夫 持田 都也 加藤 佳孝
富田 昇

要旨 第1報のように、昭和43年度の高校入学者に対して、下のように1つの試みとして1年のみ特別編成の学級によって、学習指導の行なった結果をその後いろいろの角度から検討したものを報告する。



第1表 高1学級編成人員

編成 出身	上位クラス A			中位クラス B			下位クラス C		
	男	女	計	男	女	計	男	女	計
外部中学出身	15	12	27	21	11	32	11	0	11
附属中学出身	13	5	18	7	6	13	14	19	33
計	28	17	45	28	17	45	25	19	44

1. 他の年度入学者との成績推移の比較

昭和44年度入学者については、生活指導上のいろいろな問題点などを検討した結果、英・数については能力別のクラス編成で行ない、他の教科は均質学級のホームルームで、授業展開を行なったが、昭和44年度入学者についても、昭和45年度の学級編成と同じような学級編成を想定して、仮想の学級編成の下で、他学年の入学者の成績推移を比較して見た。もちろん、この比較のみで、その結果について云々するわけにはいかない。例えば、指導方法工夫とか生徒の学習意欲等いろいろのファクターが含まれての結果であるからである。しかし、その中にあるこの学級編成の違いによって多少の結論が考えられるのではないかと思う。

第2表 44年度入学者個人成績の移動

		A			B			C		
高1 出発時		45人			45人			43人		
移動 クラス		A	B	C	A	B	C	A	B	C
	より	より	より	より	より	より	より	より	より	より
高1	1学期中	30	14	1	11	24	10	7	7	31
1学期	1学期末	27	15	3	14	22	9	4	8	31
2学期	2学期中	25	15	5	16	20	9	4	10	29
2学期	2学期末	24	16	5	18	20	7	3	9	31
学年末		26	14	5	16	22	7	3	9	31
高2	1学期中	26	17	2	13	18	14	6	10	27
1学期	1学期末	25	18	2	15	17	13	5	10	28

第3表 45年度入学者個人成績の移動

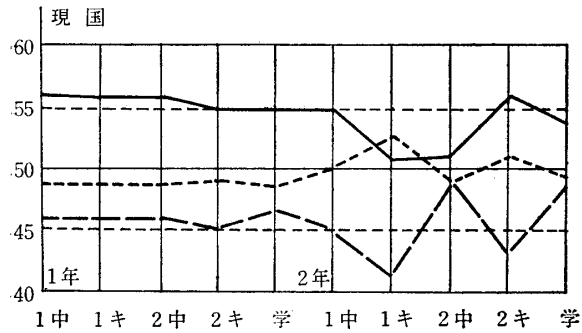
		A			B			C		
高1	出発時	45人			45人			46人		
クラス	移動	Aより	Bより	Cより	Aより	Bより	Cより	Aより	Bより	Cより
高1	学期中間	26	16	4	17	22	8	2	7	34
〃	期末	23	16	4	19	18	9	3	11	33

第4表 43年入学者個人成績の移動

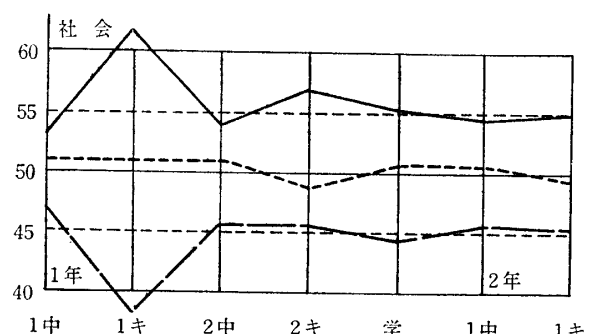
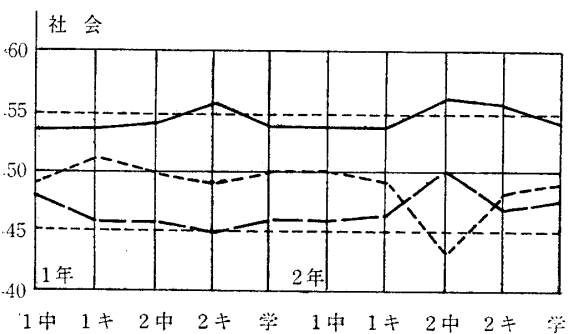
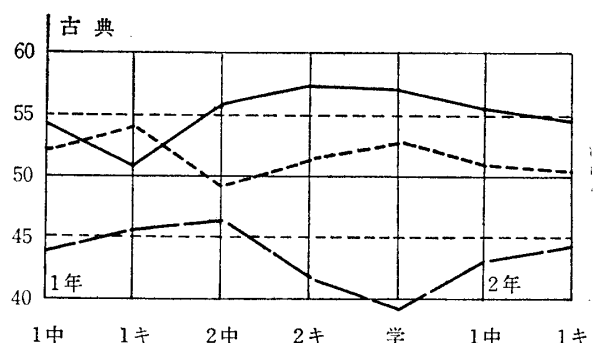
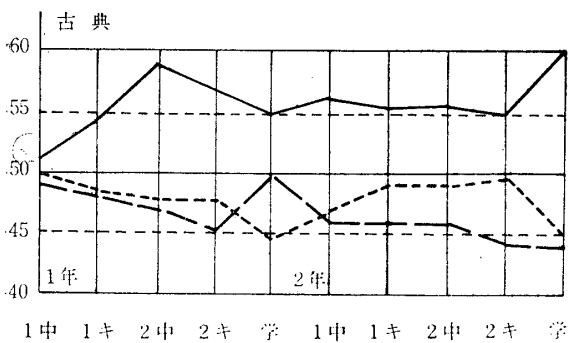
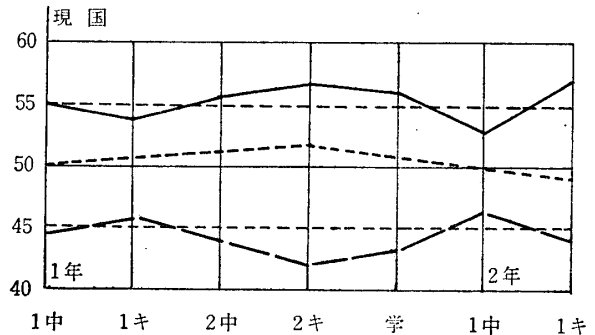
		A			B			C		
高1	出発時	45人			45人			44人		
移動	クラス	Aより	Bより	Cより	Aより	Bより	Cより	Aより	Bより	Cより
高2	1学期中間	29	12	4	12	14	19	3	19	22
高2	1学期期末	28	12	5	14	15	16	4	18	22
高2	2学期中間	29	11	5	14	16	15	2	18	24
高2	2学期期末	26	12	5	15	13	17	2	19	21
高2	3学期学年	25	12	6	16	14	15	3	18	22

A 上位クラス B 中位クラス C 下位クラス

昭和43年度入学者



昭和44年度入学者



(註) 2年の社会は世界史、日本史の平均

上の表は高1出発時の学級編成を昭和43年度の学級編成と同じように想定して、その後における、個人成績のA, B, Cクラス間の移動状況である。これによると両者の移動の状況は全般的には、大きな違いはないが、昭和43年度入学者の方がCからBへの移動が多く、Cにとどまっているものの少ない様に見られる、後に昭和42年度の入学者と昭和43, 45年度入学者の成績順位の一覧をのせるが、均質学級編成においては成績不良者がいつまでも、順位が上昇しない様に思われる。また高2の段階では学力が固定化して、両者ともA, B, C間の移動は非常に少なくなっている。

(2) 科目別の成績変動の状況

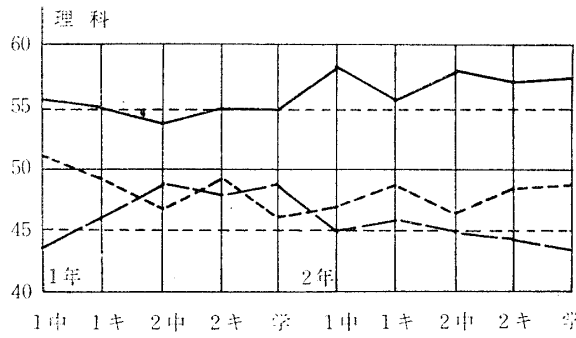
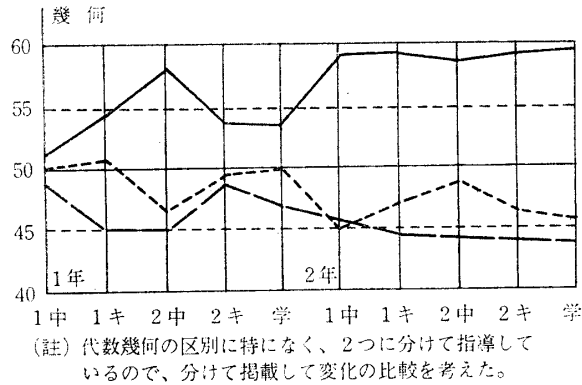
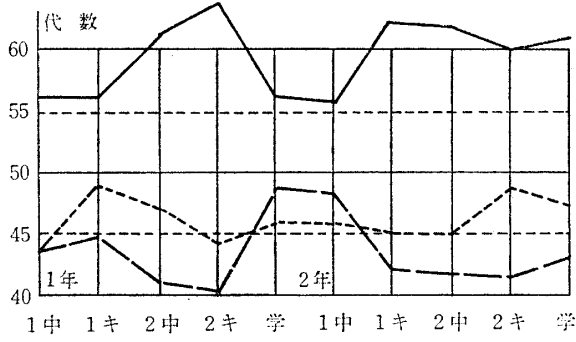
次の表は(1)の場合と同じ学級編成を想定して、各科目毎の成績変動の比較である。

註 Aクラスは——線, Bクラスは……線,

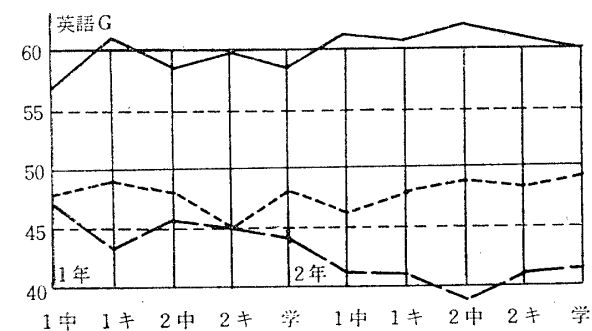
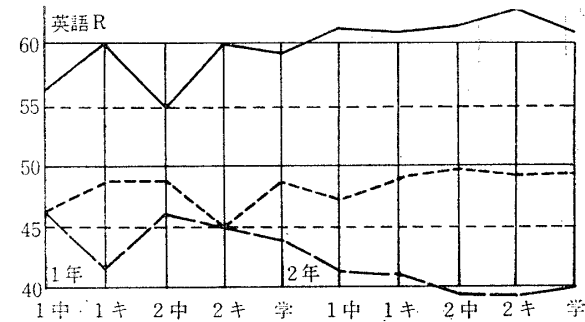
Cクラスは---線 平均が50になるように換算した。

学習効率を高める学級編成のその後の追跡研究

昭和43年度入学者

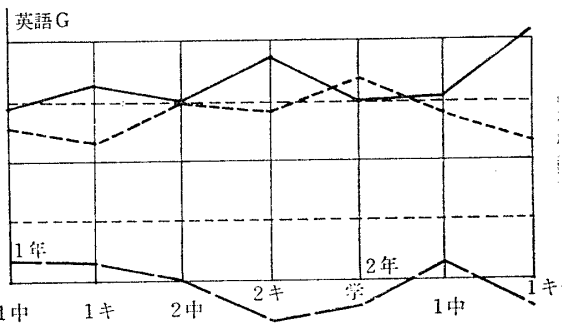
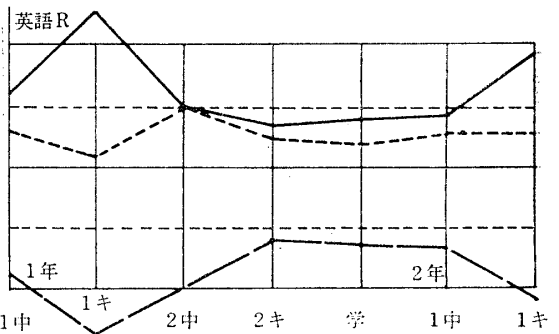
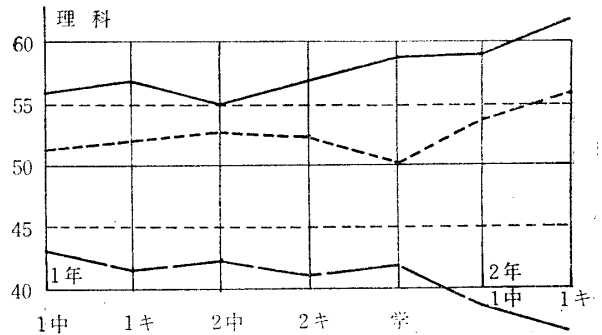
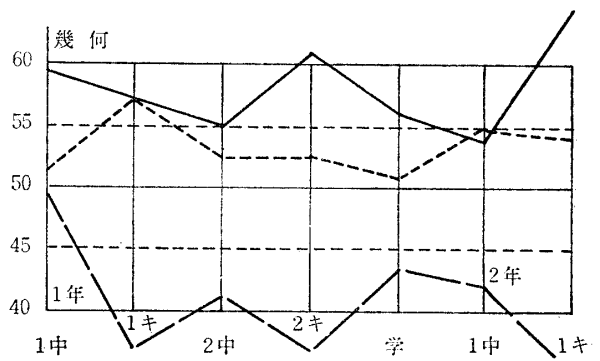
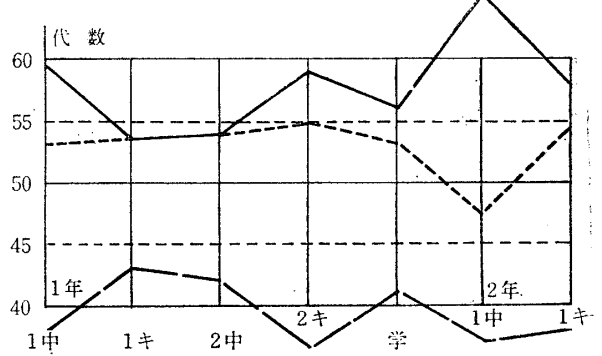


(註) 2年の理科は物理化学の平均、1年の理科は生物地学の平均



(註) 英読も英語Rはリーダー 英語Gはグラマー コンポジションで分けて指導している。

昭和44年度入学者



- 1中 1学期中間テスト
- 1キ 1学期期末テスト
- 2中 2学期中間テスト
- 2キ 2学期期末テスト
- 学 学年末テスト

でに学力差がかなりあって、その後漸次に開いてくる傾向にある。この特別編成の実施によって、いろいろ生活指導上の問題を指摘し、それに真向から反対する人もあるが、生徒が受ける劣等意識はこれをうまく指導出来れば、反発力となって、生活上の緊張をもたらし、向上心をおこさせる因ともなる。均質学級編成におけるよりも、多少とも、英語をのぞく他の科目については、その学力差の開きをくいとめ得たのではないかと考えられる。唯この学級編成を1年度のみで中止したことは、他に考えられる問題により止むを得ない

上の表を比較して見ると、数学・理科についてはいかなる編成によっても、学力差は漸次開いてくる傾向にあるが、特別編成によって、その開きを多少くいとめている様である。英語については、高1の段階です

(3) 入試順位と定期テストとの順位相関

高校入試学力テスト(5教科)と入試後の定期テストの成績順位とのスペアマン順位相関係数をしらべて見た。

第5表 入試順位と定期テストとの順位相関係数

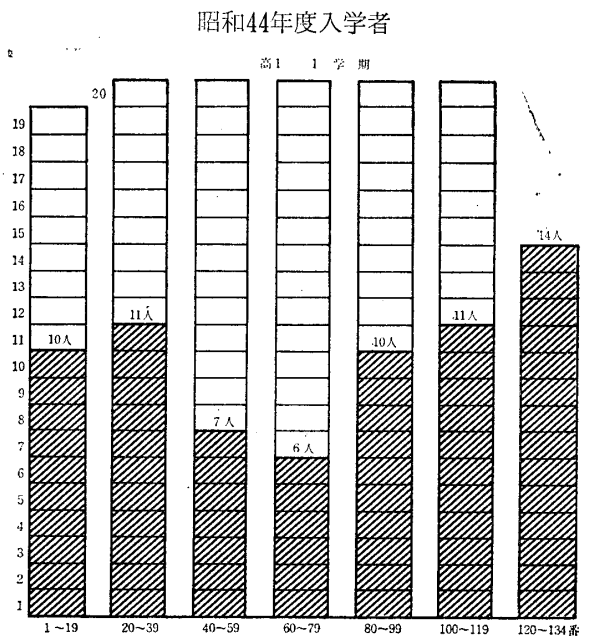
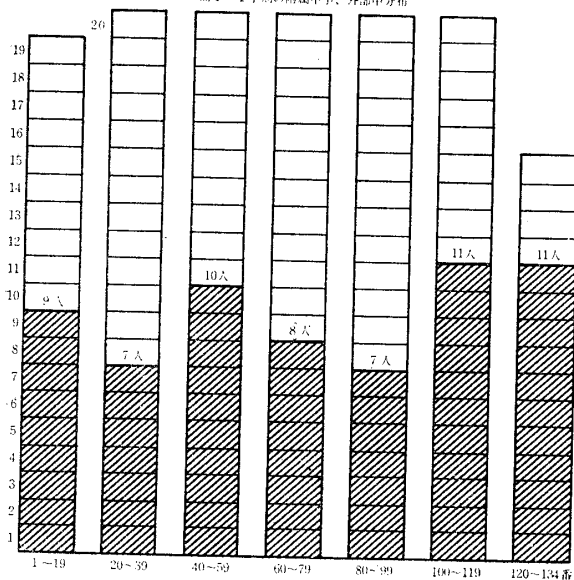
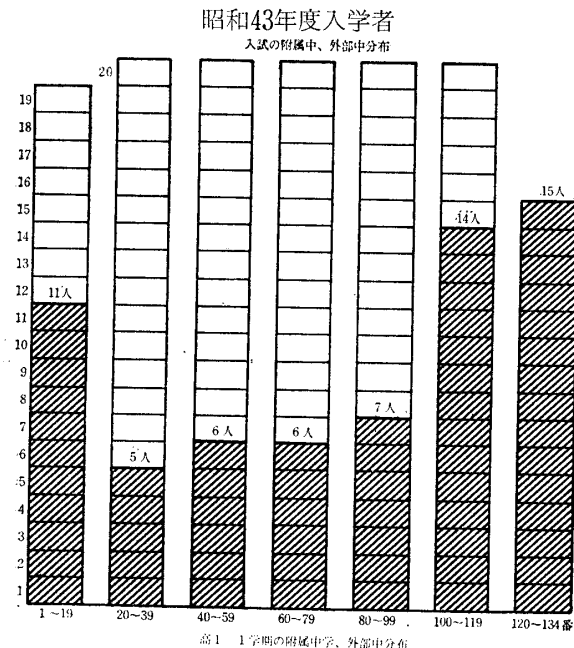
	高1 1学期	高1 2学期	高1 学年	高2 1学期	高2 2学期	高2 学年
昭和43年度 入学者 入学者	0.48	0.56	0.56	0.52	0.64	0.56
昭和42年度 入学者 入学者	0.72	0.64	0.61	0.67	0.67	

昭和43年度入学者高2 2学期と高2 学年順位順位相関係数 $p=0.87$

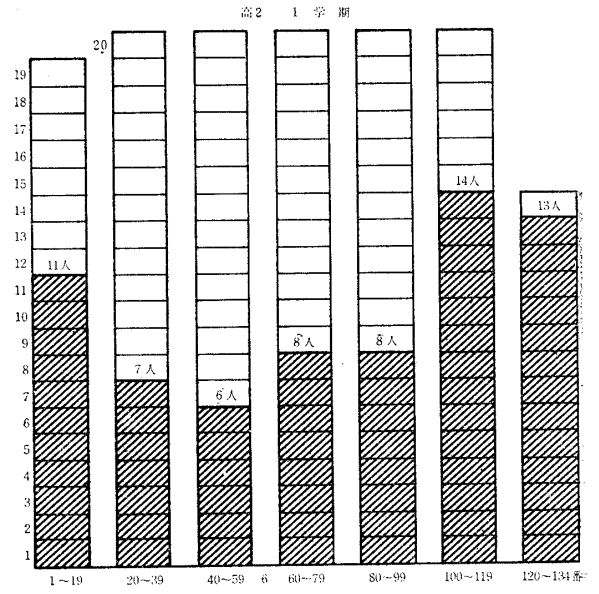
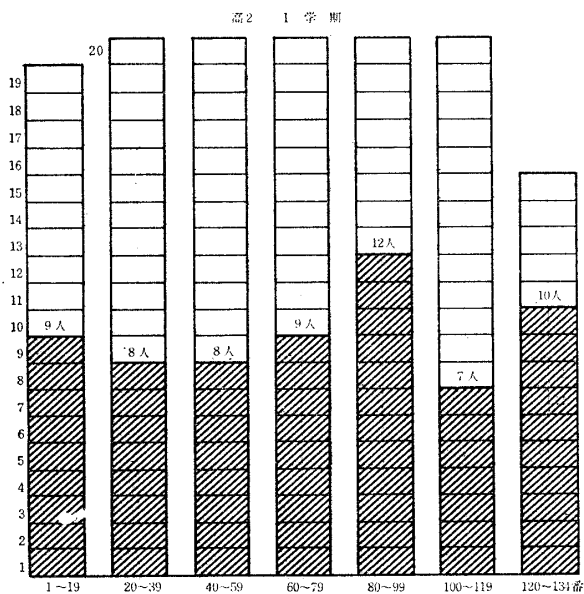
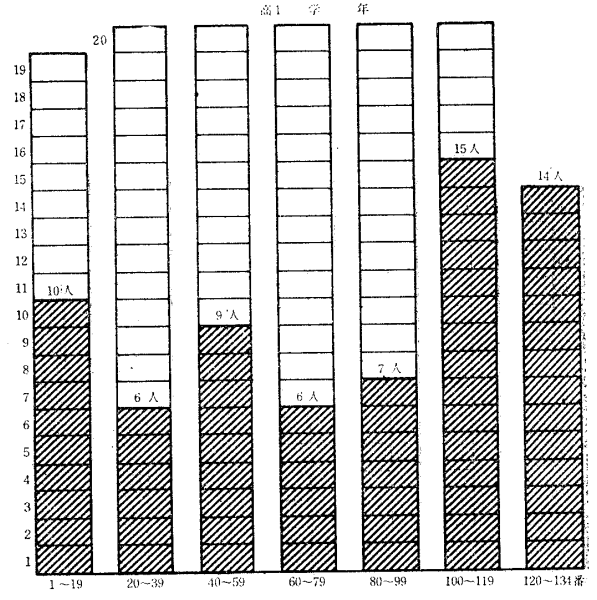
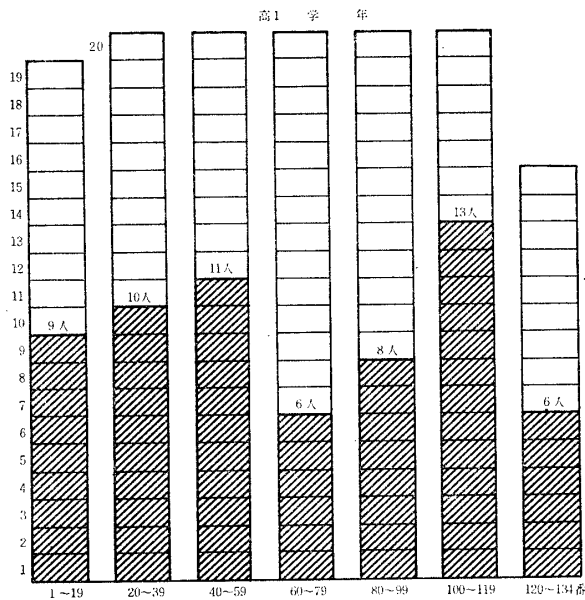
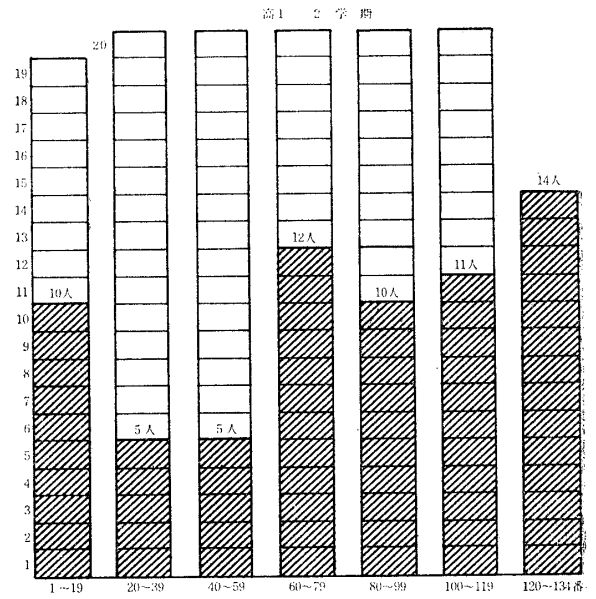
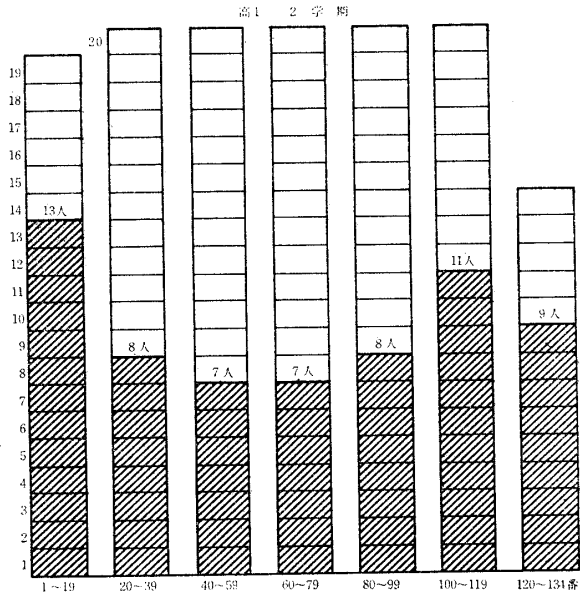
この結果から特別編成の方が入試後の順位の変動が少いということもわかる。また、 $p=0.87$ から前記の

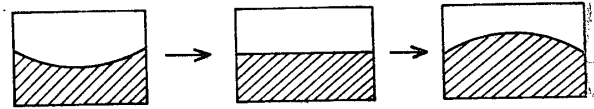
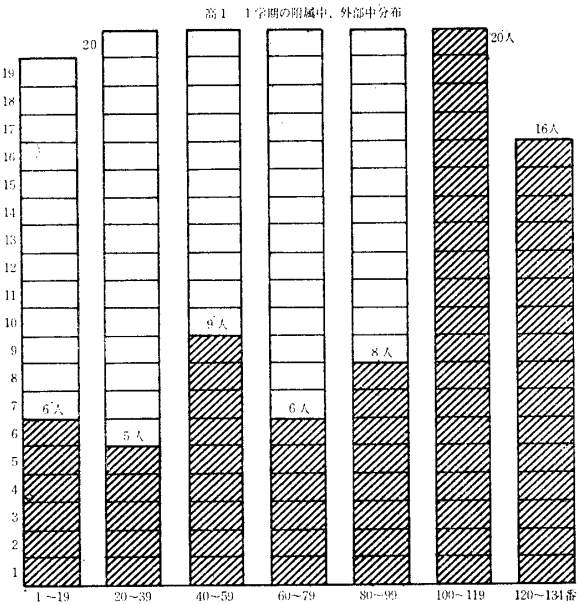
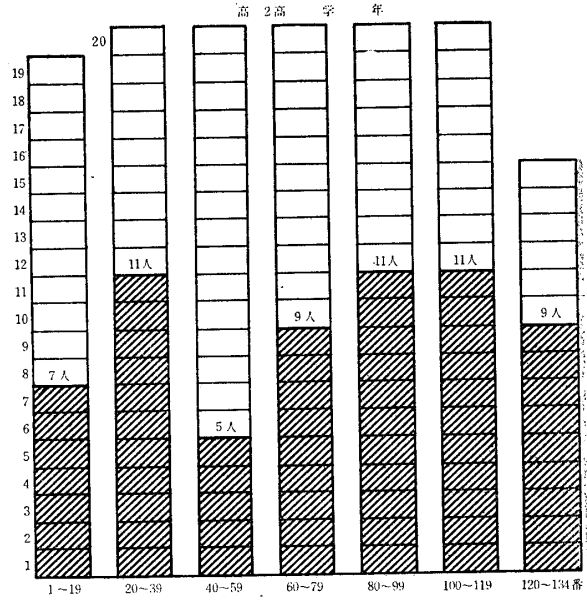
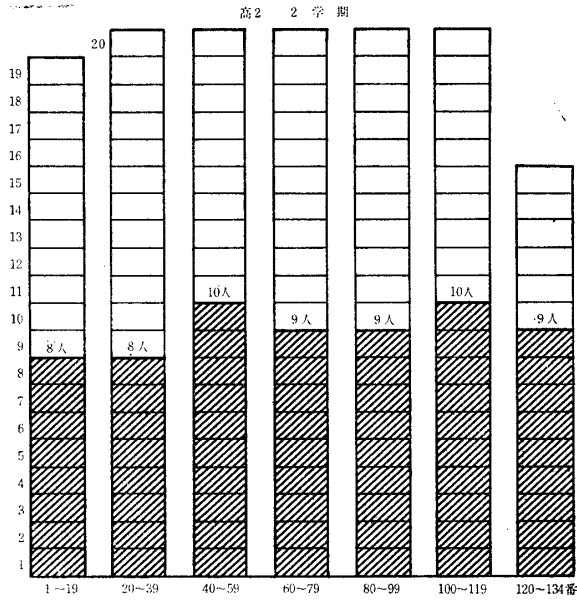
(4) 附属中学出身者と外部中学出身者との成績分布の推移

定期テストにおける附属中学と外部中学の分布



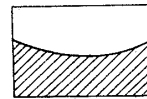
学習効率を高める学級編成のその後の追跡研究





のように変化しているのが特徴である。

昭和44年度入学者の均質学級編成の学年は入学時から比べて大きな変化はなく、



の型に終始しておく。

これは特別編成によって、附属中学出身者の学力が向上したためであるとも考えられるし、あるいは外部中学出身者の学力の下降とも考えられる。実際に学習指導に当たった者にとっては、前者であると判断したい。

(5) 昭和42年度入学者と昭和43年度入学者の高1、高2 2学期における成績分布と附属中学、外部中学出身者の比較。

昭和42年度入学者は各教科ともすべて均質学級による授業展開で、入学状況も昭和43年度入学者（特別編成）と同じであると考えてよい。この同じ入学状況において、その後の成績の推移を下の様な表に見た。

注
 上の表は1番～19番、20番～39番
 ……120番～134番中の附属中
 出身者の人数を で示している

附属中学出身者と外部中学出身者の成績分布図から、昭和43年度入学者、すなわち特別学級編成の学年は入試の時点から、附属中学出身者は、入学時の学力差から、はい上って少しずつでも、中位の方へ移動しており、型が

第6表 昭和42年度、昭和43年度入学者の高1、高2の成績順位の比較

成績順位	高1,2学 中 間		高2,2学 中 間		成績順位	高1,2学 中 間		高2,2学 中 間		成績順位	高1,2学 中 間		高2,2学 中 間							
	昭入 42学 年者	昭入 43学 年者	昭入 42学 年者	昭入 43学 年者		昭入 42学 年者	昭入 43学 年者	昭入 42学 年者	昭入 43学 年者		昭入 42学 年者	昭入 43学 年者	昭入 42学 年者	昭入 43学 年者						
1	•	(A)	•	A	34		A ()	(A)	67		(C)		(C)	100	()	B ()	B			
2		A		<A>	35	()	A ()	A	68	()	B	•	A	101	()	(C)	()	(C)		
3		A		A	36	()	B ()	A	69		A	•	(B)	102	()	B ()	C			
4	()	(B)	()	(A)	37		(A)	()	(A)	70	•	B ()	(A)	103	()	(C)		(C)		
5	•	A	•	A	38		A	A	A	71		(B)	•	B	104		(C)	•	(C)	
6		(A)	()	(A)	39	•	A	•	B	72		(A)	()	A	105		C ()	(C)		
7		A	()	A	40		C	(A)		73		A ()	B	106		(C)	()	A		
8		(A)	()	(A)	41		(C)	(C)		74	•	A		(C)	107	()	(C)	()	(C)	
9	()	(A)		A	42	()	(A)	()	B	75	•	B		(B)	108	•	(C)	()	(C)	
10		(A)		(B)	43	()	(C)	•	(A)	76		B ()	(C)	109	()	C ()	•	B		
11		(A)	•	(A)	44		C	•	A	77	()	B ()	(B)	110	()	(C)		B		
12	•	(B)	()	(A)	45	()	(C)		<A>	78	()	A		(C)	111		(C)		C	
13	()	(C)	•	(A)	46	()	A	•	C	79	()	(C)		C	112	()	B ()	(C)	(C)	
14	()	B	()	(A)	47	()	(B)	()	C	80		(C)		B	113	()	B ()	(C)	(C)	
15		A		(B)	48	•	B	•	(C)	81		(B)	()	B	114	()	(C)	()	(C)	
16	()	A	•	(B)	49		B	•	A	82	()	(C)		A	115		C ()	•	(B)	
17	()	A		A	50	()	(C)		A	83		B		B	116		(C)	()	(B)	
18	()	A		C	51	()	A ()	(B)		84	•	B		B	117	()	B ()	•	B	
19	()	(C)		(B)	52	()	(C)	•	B	85		A		(A)	118		A ()	•	B	
20		A		B	53		(C)	•	(B)	86	()	A ()	B	119		(B)	()	(C)	C	
21		B		(B)	54	()	B		(C)	87		C		(A)	120	()	(C)		(C)	
22	()	C		B	55	()	A	•	A	88		(B)		(C)	121	()	B		(C)	
23		(A)		A	56		A ()	(B)		89	()	(A)	()	C	122	()	C ()	()	(C)	
24	•	B		(C)	57		A		A	90	()	B		A	123		(C)	()	•	B
25		B		A	58		B	•	B	91	•	B ()	(C)		124	()	B ()	()	(C)	
26	•	(A)	•	(A)	59	()	(C)	()	A	92	()	(A)	()	A	125	()	(C)	()	•	B
27	•	A	()	(A)	60	•	C ()	(C)		93	()	B ()	(C)		126	()	A ()	()	(C)	
28		(B)		A	61		(B)	()	C	94		(C)	()	(C)	127	()	(C)	()	•	B
29	()	C		B	62		(B)		C	95	•	C ()	B		128	()	(C)	()	(C)	(C)
30	()	(A)	()	(B)	63		(B)		C	96	()	B ()	B		129	()	B ()	()	(C)	(C)
31		B		A	64		(B)		A	97		C ()	B		130	()	B ()	•	B	B
32		A		(A)	65	()	(A)		B	98		C ()	B		131	()	(C)	()	()	(B)
33	•	B		(C)	66		A		A	99		(B)	()	(C)	132	()	(C)	()	()	B

成績順位	高1,2学 中 間		高2,2学 中 間		成績順位	高1,2学 中 間		高2,2学 中 間		成績順位	高1,2学 中 間		高2,2学 中 間	
	昭入 42学 年者	昭入 43学 年者	昭入 42学 年者	昭入 43学 年者		昭入 42学 年者	昭入 43学 年者	昭入 42学 年者	昭入 43学 年者		昭入 42学 年者	昭入 43学 年者	昭入 42学 年者	昭入 43学 年者
133	()	B	()	B	137	()	()			141	()	()		
134	()	(B)	()	(C)	138	()	()			142	()			
135	()		()		139	()	()			143	()			
136	()		()		140	()	()			144	()			

() 附中出身者
 < > 転校者
 ・ 女 (C) は附中女子
 1年 C組のもの

この表からも、前述の判断を裏づけることがわかる。しかし、解釈の仕方は、前にのべた様に2つのう
 けとり方があると思う。

(6) 昭和43年度附属中学よりの入学者の中3成績順位とその後の成績順位との比較

第7表 昭和43年度入学附属中学出身者の中3成績順位とその後の成績順位との比較

男女	中3成	入試	高1 1	高1 2	高1学	高2 1	高2 2	高2学	男女	中3成	入試	高1 1	高1 2	高1学	高2 1	高2 2	高2学
男	1	15	5	8	34	11	3	8	女	25	57	7	14	8	10	20	11
男	2	10	1	3	1	3	7	6	男	26	11	47	25	46	49	33	47
男	3	2	3	6	3	1	2	5	女	27	31	30	30	32	43	54	45
男	4	3	29	22	9	8	8	16	女	28	49	21	49	28	38	41	29
男	5	9	8	10	12	2	1	15	男	29	14	31	16	22	13	5	7
女	6	7	16	12	10	17	11	19	女	30	52	45	40	56	44	49	33
男	7	7	6	2	4	3	15	10	男	31	43	9	12	39	19	21	22
女	8	4	14	9	19	16	16	17	男	32	40	22	36	33	33	31	43
女	9	29	11	4	6	7	14	20	女	33	23	39	51	53	53	43	56
男	10	1	10	1	7	23	9	9	女	34	48	58	56	60	44	51	52
男	11	17	19	19	15	12	23	4	女	35	36	34	35	39	52	43	56
男	12	5	15	18	16	21	13	13	男	36	46	45	33	48	46	45	51
男	13	31	36	32	27	42	30	23	女	37	43	51	57	43	36	52	50
女	14	22	28	24	13	20	18	18	女	38	19	49	46	35	55	46	49
男	15	6	17	17	17	24	18	30	女	39	52	41	55	47	60	48	55
男	16	22	2	5	5	9	12	1	男	40	22	33	20	11	28	10	12
男	17	12	4	7	2	6	4	3	女	41	59	35	43	38	47	60	63
男	18	42	26	23	14	27	34	44	女	42	28	32	31	52	32	39	42
女	19	17	12	15	18	5	5	2	女	43	52	39	48	37	48	41	48
男	20	13	24	11	31	14	22	25	男	44	43	17	29	25	29	37	26
男	21	15	13	20	23	22	27	28	男	45	30	53	52	54	59	57	54
女	22	22	20	37	20	29	17	30	女	46	46	37	44	30	37	36	35
女	23	20	42	26	26	26	25	24	女	47	34	48	41	42	31	32	32
男	24	37	27	27	29	18	24	14	男	48	35	55	28	49	51	49	39

男女	中3成	入試	高1	高1	高1学	高2	高2	高2学	男女	中3成	入試	高1	高1	高1学	高2	高2	高2学
女	49	51	63	62	63	63	55	59	男	57	50	25	38	24	14	28	21
女	50	41	60	34	45	54	61	53	男	58	52	54	53	51	41	35	41
女	51	37	57	58	57	62	53	62	男	59	60	23	42	36	40	40	38
女	52	37	43	45	44	50	47	46	男	60	休学						
女	53	31	58	50	39	25	29	39	女	61	62	62	63	62	58	59	59
男	54	58	43	47	50	56	63	61	女	62	23	61	59	61	61	56	34
男	55	20	38	39	21	35	25	26	女	63	60	56	61	59	57	58	58
女	56	63	51	53	55	33	38	36	女	64	52	50	60	58	39	62	37

この表から附属学出身者については中3における成績順位は大幅な変動はみとめられない。スペアマン順位相関係数は次の表のようである。

第8表 中3の成績順位と高校入学後の順位相関係数

入試	高1	高1	高1	高2	高2	高2
	学期	学期	学	1学期	2学期	2年
0.73	0.76	0.81	0.75	0.71	0.75	0.66

2. クレペリン検査と成績

〔1〕 クレペリン検査の変化と成績

2回のクレペリン検査の結果と成績順位との対応がどのようになっているか。次の様な表を作って見た。

第9表 高3 2学期の(実力テスト)成績順位とクレペリン検査(左2年時右3年時における検査)
()は附中出身者 ・は女子

1	$f(A)$	$(f(A))$
(2)	$b'f$	$b'f-f(B)$
3	$b'f-f(B)$	$a'f-f(A)$
4	$a'f$	$a'f-f(A)$
(5)	$a'f-f(A)$	$a'f$
(6)	$a'f-f(A)$	$a'f \rightarrow f(A)$
(7)	$a'f$	$a'f \leftarrow f(A)$
(8)	$a'f \leftarrow f(A)$	$a'f \leftarrow f(A)$
9	$f(A)$	$f(B)$
(10)	$(a'f)$	$a'f \rightarrow f(A)$
11	$(a'f) - f(A)$	$a'f - f(A)$
(12)	$b'f$	$a'f - f(A)$
13	$a'f - f(A)$	$a'f - f(A)$

14	$a'f - f(A)$	$a'f - f(A)$
15	$a'f \leftarrow f(A)$	$f(A)$
16	$(a'f) \leftarrow (f(A))$	$a'f$
17	$(a'f)$	$a'f \rightarrow f(A)$
(18)	$a'f - f(A)$	$a'f - f(A)$
19		$a'f \leftarrow f(A)$
(20)	$a'f \leftarrow f(A)$	$a'f$
21	$a'f$	$a'f \leftarrow f(A)$
(22)	$a'f$	$a'f - f(A)$
23	$(a'f) - (f(A))$	$a'f - f(A)$
24	$(a'f)$	
25	$a'f \leftarrow f(A)$	
26	$a'f \leftarrow f(A)$	$a'f - f(A)$
27	$(a'f)$	$(a'f)$
(28)	$a'f$	$a'f$
29	$a'f \leftarrow f(A)$	
30	$a'f - f(A)$	$f(B)$
(31)	$a'f \leftarrow f(A)$	$a'f \leftarrow f(A)$
32	$(a'f)$	$a'f$
33	$b'f$	$b'f$
(34)	$a'f \leftarrow f(A)$	$a'f - f(A)$
(35)	$a'f$	$a'f \leftarrow f(A)$
36	$a'f - f(A)$	$a'f \leftarrow f(A)$
37	$f(A)$	$a'f - f(A)$
38	$(a'f) \rightarrow (f(A))$	$a'f - f(A)$
39	$a'f \leftarrow f(A)$	

40	$a'f$	$a'f-f(A)$
41	$a'f \rightarrow f(A)$	$a'f-f(A)$
(42) •	$b'f$	$a'f$
(43)	$b'f-f(B)$	$b'f-f(B)$
44	$a'f \leftarrow f(A)$	$a'f-f(A)$
45 •	$a'f-f(A)$	
46	$(\overline{a'f}) - (\overline{f(A)})$	$(\overline{a'f})$
47 •	$b'f-f(B)$	$f(B)$
(48) •	$a'f \leftarrow f(A)$	$a'f$
49	$a'f$	$a'f-f(A)$
(50)	$a'f$	$a'f$
51	$(\overline{a'f}) \leftarrow (\overline{f(A)})$	$a'f-f(A)$
(52) •	$a'f$	$a'f \leftarrow f(A)$
(53)	$a'f$	$a'f$
54	$a'f \leftarrow f(A)$	$a'f$
(55) •	$a'f$	$a'f$
56 •	$f(A)$	$a'f-f(A)$
(57)	$a'f-f(A)$	$a'f$
58	$a'f-f(A)$	$a'f \rightarrow f(A)$
59 •	$(\overline{a'f})$	$a'f$
(60)	$a'f-f(A)$	$a'f \leftarrow f(A)$
61	$a'f-f(A)$	$a'f$
62	$(\overline{a'f})$	
63	$a'f-f(A)$	$a'f-f(A)$
64 •	$(\overline{a'f})$	$(\overline{a'f})$
65 •	$a'f \rightarrow f(A)$	$a'f-f(A)$
66	$a'f-f(A)$	$a'f \leftarrow f(A)$
67	$b'f-f(B)$	$a'f$
68	$a'f-f(A)$	$a'f-f(A)$
69	$a'f-f(A)$	$a'f \leftarrow f(A)$
70	$a'f \leftarrow f(A)$	$a'f-f(A)$
(71) •	$a'f-f(A)$	$a'f \leftarrow f(A)$
72	$a'f-f(A)$	$a'f$
73	$a'f$	$f(A)$
(74) •	$a'f-f(A)$	$a'f-f(A)$
75	$a'f-f(A)$	$a'f-f(A)$

(76) •	$a'f$	$a'f-f(A)$
77 •	$(\overline{a'f}) - (\overline{f(A)})$	$a'f-f(A)$
(78) •	$a'f$	$a'f$
79 •	$a'f-f(A)$	$a'f$
80	$b'f-f(B)$	$f(B)$
(81)	$(\overline{a'f}) - (\overline{f(A)})$	$(\overline{a'f})$
(82) •	$(\overline{a'f})$	$(\overline{a'f})$
(83)	$a'f$	$a'f \leftarrow f(A)$
84 •	$(\overline{a'f})$	$a'f \leftarrow f(A)$
(85) •	$b'f$	$a'f$
(86)	$a'f-f(A)$	$a'f-f(A)$
(87) •		
(88)	$a'f \leftarrow f(A)$	$a'f$
(89)	$a'f-f(A)$	$a'f \rightarrow f(A)$
(90) •	$(\overline{a'f})$	$(\overline{a'f})$
91 •	$a'f$	$a'f$
92 •	$f(A)$	$f(A)$
93 •	$a'f \leftarrow f(A)$	$a'f$
(94)	$a'f-f(A)$	$a'f$
(95)	$b'f-f(B)$	$b'f$
(96)	$a'f$	$f(B)$
(97) •		$a'f \leftarrow f(A)$
(98) •	$a'f$	$a'f$
99 •	$a'f-f(A)$	$b'f$
100	$b'f$	$a'f-f(A)$
(101) •	$a'f \leftarrow f(A)$	$a'f \leftarrow f(A)$
(102) •	$a'f-f(A)$	$a'f-f(A)$
(103) •	$b'f$	$a'f$
104 •	$a'f$	$a'f-f(A)$
105 •	$a'f$	$f(A)$
(106)	$(\overline{a'f}) - (\overline{f(A)})$	$a'f$
(107) •	$a'f$	$a'f$
(108) •	$b'f-f(B)$	$a'f \leftarrow f(A)$
(109)	$a'f$	$f(A)$
(110)	$a'f-f(A)$	$a'f-f(A)$
(111)	$a'f$	$a'f \rightarrow f(A)$

(112)・	$b'f \sim f(B)$	$b'f - f(B)$
(113)・	$b'f \sim f(B)$	$a'f - f(A)$
(114)・	$b'f \sim f(B)$	$b'f$
115	$a'f - f(A)$	$a'f$
116	$a'f \rightarrow f(A)$	$a'f \rightarrow f(A)$
(117)・	$a'f - f(A)$	$a'f$
118	$a'f - f(A)$	$f(A)$
119	$b'f - f(B)$	
(120)	$a'f$	$a'f$
121	$a'f$	$a'f$
(122)・	$b'f$	$a'f$
123・	$f(B)$	$a'f \leftarrow f(A)$
124		
(125)・	$b'f$	$f(B)$
126	$f(A)$	$a'f - f(A)$
(127)	$a'f \leftarrow f(A)$	$a'f$
(128)	$a'f - f(A)$	$f(A)$
(129)・	$b'f$	$b'f$
(130)・	$a'f$	$a'f \leftarrow f(A)$
(131)	$a'f - f(A)$	$a'f - f(A)$
(132)・	$a'f - f(A)$	$a'f - f(A)$

この2回のクレペリン検査の結果、表の中にあらわれた記号を精神健康度の高い方から、次のように5, 4, 3, 2, 1, 0の評定を与えて見た。

$(a'f)$	$a'f$	5	
$b'f$	$(a'f) \leftarrow (f(A))$	$a'f \leftarrow f(A)$	4
$(a'f) - (f(A))$	$a'f - f(A)$	3	
$a'f \rightarrow f(A)$	2		
$f(A)$	$b'f - f(B)$	1	

① 1度もA組より出ない生徒

	1回目 クレペリン検査	評定	2回目 クレペリン検査	評定	評定差		1回目 クレペリン検査	評定	2回目 クレペリン検査	評定	評定差
外男	$(a'f)$	5	$a'f \rightarrow f(A)$	2	-3	内男	$b'f$	4	$a, f - f(A)$	3	-1
外男	$(a'f)$	5	欠			内女	$b'f$	4	$a'f$	5	1
外男	$a'f$	5	$a'f - f(A)$	3	-2	外女	$(a'f) \leftarrow (f(A))$	4	$a'f$	5	1
内男	$a'f$	5	$a'f \leftarrow f(A)$	4	-1	内男	$a'f \leftarrow f(A)$	4	$a'f \leftarrow f(A)$	4	0
外男	$a'f$	5	$a'f - f(A)$	3	-2	内男	$a'f \leftarrow f(A)$	4	$a'f$	5	1
内男	$a'f$	5	$a'f \rightarrow f(A)$	2	-3	内男	$a'f \leftarrow f(A)$	4	$a'f$	5	1

$f(B)$ 0

2回の検査で

$a'f$ $a'f \rightarrow f(A)$

になったとすると評定は、5から2になり、健康度が3マイナスになったとして、上の表をしらべて見ると、成績の比較的上位のもの健康度が落ちているものが目立ち、成績の下位のもの健康度が高くなっているように見える。従って高校生活の大半は学業であり、学業成績云々が生活に著るしく影響していると考えてよい。成績上位のものは、自分の成績を気にして健康度を低め、成績下位のもの、自分の現状に安住して、健康度を高めているとも考えられないことはない。これはあくまでも私見であって、もちろん、他の要素が加わっているので一概に言い切ることは危険である。

〔2〕 成績の移動の型とクレペリン検査

第1報に記載した、昭和43年度の入学者（特別学級編成）に対して、高1, 高2の成績移動の様子をカードによってしらべた結果、次のような型が発見された。

- ① 1度もA組より出ない生徒。
- ② 1度もB組より出ない生徒。
- ③ 1度もC組より出ない生徒。
- ④ A, B組間を移動している生徒。
 - (ア) 上昇型
 - (イ) ジグザグ型
 - (ウ) 下降型
- ⑤ B, C組間を移動している生徒。
 - (ア) 上昇型
 - (イ) ジグザグ型
 - (ウ) 下降型
- ⑥ A, B, C組間を移動している生徒。
 - (ア) 上昇型
 - (イ) ジグザグ型
 - (ウ) 下降型

この型によって、2回のクレペリン検査と先の評定変化をしらべて見た。次の表がそれである。

外女	$a'f-f(A)$	4	$a'f\leftarrow f(A)$	4	0	内女	$a,f-f(A)$	3	$a'f-f(A)$	3	0
外女	$a'f-f(A)$	3	$a'f-f(A)$	3	0	内女	$a'f\leftarrow f(A)$	2	$a'f\leftarrow f(A)$	4	2
外女	$a'f-f(A)$	3	$a'f-f(A)$	3	0	外男	$f(A)$	1	$f(A)$	1	0
外男	$a'f\rightarrow f(A)$	3	$a'f$	5	2	外男	$b'f-f(B)$	1	$a'f-f(A)$	1	0
外男	$a'f-f(A)$	3	$a'f-f(A)$	3	0	外男	$f(A)$	1	$f(B)$	0	-1
						評定平均	3.55		3.24	-6	

② 1度もB組より出ない生徒

	1回目 クレペリン	評点	2回目 クレペリン	評定	評定差		1回目 クレペリン	評定	2回目 クレペリン	評定	評定差
内男	$a'f$	5	$f(A)$	1	-4	外女	$(a'f) - (f(A))$	3	$a'f-f(A)$	3	0
外女	$(a'f)$	5	$a'f$	5	0						

③ 1度もC組より出ない生徒

	1回目 クレペリン	評定	2回目 クレペリン	評定	評定差		1回目 クレペリン	評定	2回目 クレペリン	評定	評定差
内女	$a'f$	5	$a'f$	5	0	内女	$a'f-f(A)$	3	$a'f-f(A)$	3	0
内女	$b'f$	4	$a'f$	5	1	内男	$a'f\leftarrow f(A)$	2	$a'f-f(A)$	3	1
内女	$b'f$	4	$b'f$	4	0	内男	$b'f-f(B)$	1	$b'f-f(B)$	1	0
内女	$a'f$	5	$a'f\leftarrow f(A)$	4	-1	外男	$b'f-f(B)$	1	$f(A)$	1	0
内女	$b'f$	4	$a'f\leftarrow f(A)$	4	0	外男	$f(A)$	1	$a'f-f(A)$	2	1
内女	$a'f\leftarrow f(A)$	4	$a'f\leftarrow f(A)$	4	0	内女	$b'f$	4	$b'f$	4	0
内女	$a'f-f(A)$	3	$a'f-f(A)$	3	0	外男	欠		欠		
							3.15		3.31	+2	

④ AB組間を移動している生徒

(ア) 上昇型

	1回目 クレペリン	評定	2回目 クレペリン	評定	評定差		1回目 クレペリン	評定	2回目 クレペリン	評定	評定差
外女	$(a'f)$	5	$(a'f)$	5	0	外男	$(a'f)\leftarrow(f(A))$	4	$(a'f)$	5	1
外男	$a'f$	5	$a'f$	5	0	外男	$a'f-f(A)$	3	$f(A)$	1	-2
内男	$a'f$	5	$a'f$	5	0	外男	$(a'f) - (f(A))$	3	$a'f-f(A)$	3	0
内男	$a'f$	5	$a'f\leftarrow f(A)$	4	-1	外男	$a'f-f(A)$	3	$a'f\leftarrow f(A)$	4	1
内男	$a'f$	5	$a'f-f(A)$	3	-2	外男	$a'f-f(A)$	3	$a'f\leftarrow f(A)$	4	1
外男	$a'f\leftarrow f(A)$	4	欠			外男	$a'f-f(A)$	3	$a'f$	5	2
内男	$a'f\leftarrow f(A)$	4	$a'f\leftarrow f(A)$	3	-1	外男	$a'f\rightarrow f(A)$	2	$a'f-f(A)$	3	1
内男	$a'f\leftarrow f(A)$	4	$a'f-f(A)$	4	0			3.86		3.86	0

学習効率を高める学級編成のその後の追跡研究

(イ) ジグザグ型

	1 回目 クレペリン	評定	2 回目 クレペリン	評定	評定差		1 回目 クレペリン	評定	2 回目 クレペリン	評定	評定差
外女	($a'f$)	5	$a'f \leftarrow f(A)$	4	-1	外男	$a'f \leftarrow f(A)$	4	$a'f \rightarrow f(A)$	3	-1
内男	($a'f$)	5	$a'f \rightarrow f(A)$	2	-3	外男	$a'f \leftarrow f(A)$	4	$a'f \rightarrow f(A)$	3	-1
内女	$a'f$	5	$a'f$	5	0	内男	$b'f$	4	$b'f \rightarrow f(B)$	1	-3
内女	$a'f$	5	$a'f$	5	0	内男	($a'f$) - ($f(A)$)	3	$a'f$	5	2
内女	$a'f$	5	$a'f$	5	0	内男	$a'f \rightarrow f(A)$	3	$a'f$	5	2
外男	$b'f \rightarrow f(B)$	1	$a'f$	5	4	内男	$a, f \rightarrow f(A)$	3	$a'f \leftarrow f(A)$	4	1
内男	$a'f$	5	$a'f$	5	0	内男	$a'f \rightarrow f(A)$	3	$a'f$	5	2
内男	$a'f$	5	$a'f$	5	0	外男	$a'f \rightarrow f(A)$	3	$a'f \rightarrow f(A)$	3	0
								39.4		4.06	2

(ウ) 下降型

	1 回目 クレペリン	評定	2 回目 クレペリン	評定	評定差		1 回目 クレペリン	評定	2 回目 クレペリン	評定	評定差
外女	($a'f$)	5	($a'f$)	5	0	外男	$a'f \rightarrow f(A)$	3	$a'f \rightarrow f(A)$	3	0
外女	$a'f$	5	$a'f$	5	0	外女	$a'f \rightarrow f(A)$	3	欠		
内男	$a'f \rightarrow f(A)$	3	$a'f \rightarrow f(A)$	3	0	外女	$b'f \rightarrow f(B)$	1	$f(B)$	0	-1
内男	$a'f \rightarrow f(A)$	3	$a'f \rightarrow f(A)$	2	-1	外男	$a'f \leftarrow f(A)$	4	$a'f \rightarrow f(A)$	3	-1
外女	$a'f \leftarrow f(A)$	4	欠					3.44		3.00	-3

(エ) BC組間を移動している生徒

(ア) 上昇型

	1 回目 クレペリン	評定	2 回目 クレペリン	評定	評定差		1 回目 クレペリン	評定	2 回目 クレペリン	評定	評定差
外男	$a'f$	5	$f(A)$	1	-4	外男	$a'f \rightarrow f(A)$	3	$a'f \rightarrow f(A)$	3	0
内女	$a'f$	5	$a'f$	5	0	外男	$a'f \rightarrow f(A)$	3	$b'f \rightarrow f(B)$	1	-2
外女	$a'f$	5	$a'f \rightarrow f(A)$	3	-2	内男	$a'f \rightarrow f(A)$	3	($a'f$) - ($f(A)$)	3	0
内女	$a'f \leftarrow f(A)$	4	$a'f$	5	1	内男	$b'f \rightarrow f(B)$	1	$b'f$	4	3
外男	$a'f \rightarrow f(A)$	3	$a'f \leftarrow f(A)$	4	1	内女	$b'f \rightarrow f(B)$	1	$b'f \rightarrow f(B)$	1	0
内女	$a'f \rightarrow f(A)$	3	$a'f \rightarrow f(A)$	3	0	外女	$b'f \rightarrow f(B)$	1	$a'f \leftarrow f(A)$	4	3
外男	$a'f \rightarrow f(A)$	3	$a'f \rightarrow f(A)$	3	0	外男	$f(A)$	1	$a'f$	5	4
								2.95		3.22	4

(イ) ジグザグ型

	1 回目 クレペリン	評定	2 回目 クレペリン	評定	評定差		1 回目 クレペリン	評定	2 回目 クレペリン	評定	評定差
内女	$a'f$	5	$a'f$	5	0	外男	$a'f \leftarrow f(A)$	4	$a'f$	5	1
内女	($a'f$)	5	($a'f$)	5	0	内男	$a'f \leftarrow f(A)$	4	$a'f$	5	1
内女	$a'f$	5	$a'f \rightarrow f(A)$	3	-2	内男	$a'f \leftarrow f(A)$	4	$a'f$	5	1

外男	$a'f-f(A)$	3	$a'f\leftarrow f(A)$	4	1	外女	$b'f-f(B)$	1	$b'f-f(B)$	1	0
外男	$a'f-f(A)$	3	$f(B)$	0	-3	内女	$b'f-f(B)$	1	$a'f-f(A)$	3	2
内男	$a'f-f(A)$	3	$a'f-f(A)$	3	0	内女	$b'f-f(B)$	1	$a'f-f(A)$	3	2
内女	$b'f$	3	$a'f$	5	2	外女	$f(A)$	1	$a'f-f(A)$	3	2
外女	$b'f$	3	$a'f-f(A)$	3	0	外女	$f(B)$	0	$a'f\leftarrow f(A)$	4	4
								28.8		35.6	11

(ウ) 下降型

	1回目 クレペリン	評定	2回目 クレペリン	評定	評定差		1回目 クレペリン	評定	2回目 クレペリン	評定	評定差
内男	$a'f$	5	$a'f\leftarrow f(A)$	4	-1	外男	$a'f-f(A)$	3	欠		
外女	$a'f$	5	$f(A)$	1	-4	外女	$b'f$	4	$b'f$	4	0
内女	$(\overline{a'f})$	5	$(\overline{a'f})$	5	0	内女	$b'f$	4	$a'f$	5	1
外男	$a'f$	5	$a'f-f(A)$	3	-2	内女	$b'f$	4	$f(B)$	0	-4
外女	$a'f-f(A)$	3	$b'f$	4	1	内女	$a'f-f(A)$	3	$b'f$	4	1
外男	$a'f-f(A)$	3	$a'f$	5	2	外女	$f(A)$	1	$f(A)$	1	0
内男	$a'f-f(A)$	3	$f(A)$	1	-2			3.68		3.07	-8

⑥ A, B, C組間を移動している生徒(変動の大きい生徒)

(ア) 上昇型

	1回目 クレペリン	評定	2回目 クレペリン	評定	評定差
外男	$a'f$	5	$a'f\leftarrow f(A)$	4	-1

(イ) ジグザグ型

	1回目 クレペリン	評定	2回目 クレペリン	評定	評定差
内女	$a'f-f(A)$	3	$a'f$	5	2
内女	$a'f$	5	$a'f\leftarrow f(A)$	4	-1

	1回目 クレペリン	評定	2回目 クレペリン	評定	評定差		1回目 クレペリン	評定	2回目 クレペリン	評定	評定差
内男	$a'f$	5	$f(B)$	0	-5	外男	$a'f-f(A)$	3	$a'f-f(A)$	3	0
内男	$a'f$	5	$a'f\leftarrow f(A)$	4	-1	外女	$a'f-f(A)$	3	$a'f-f(A)$	3	0
外男	$(\overline{a'f})\leftarrow(\overline{f(A)})$	4	$a'f-f(A)$	3	-1	外女	$a'f-f(A)$	3	$a'f$	5	2
内男	$a'f-f(A)$	3	$a'f\rightarrow f(A)$	3	0	外男	$(\overline{a'f})$	5	欠		
								3.88		3.00	-5

型	第1回の評定	第2回の評定	評定差	型	第1回の評定	第2回の評定	評定差
①	3.55	3.24	-6	⑤ (ア)	2.95	3.22	4
②	* 4.33	3.00	-1	⑤ (イ)	2.88	3.56	11
③	3.15	3.31	2	⑤ (ウ)	3.68	3.07	-8
④ (ア)	3.86	3.86	0	⑥ (ア)	* 5.00	4.00	-1
④ (イ)	3.94	4.06	2	⑥ (イ)	* 4.00	4.50	1
④ (ウ)	3.44	3.00	-2	⑥ (ウ)	* 3.88	3.00	-5

第1回の評価 第2回の評定はその型の評定の平均

*は生徒が少ないため参考にはならない

以上の表からも成績上位のもの、特に①型の生徒の中に精神健康度の下降が目立ち、⑤(1)型の生徒の中に健康度の上昇が目立っている。これは前にものべた様に緊張による健康度のひずみであり、現状安住によるものではないかと思う。

3. まとめ

以上のようにこの発表はもともと、公表するための試みではない。あくまでも広い学力差をもった生徒を受け入れている附属学校として、何んとか学力差を開かない様に、出来うれば、縮めることは出来ないかという生徒のために、試みられた一つの方法であったと

いうことである。1ヶ年間のみ特別学級編成によって、基礎学力をしっかりとかためるために各教科の同じ教師が、各組A、B、Cに行き、指導方法はその組の生徒の学力にそって工夫し、あくまでも全体の学習内容は同じであるようにつとめた。この結果を追跡してかかげたが、上のような結果であって、この結果については学力についてはある程度の成果があったと思う。

ただ生活指導上の問題について、余り多くをふれることが出来なかったことを、残念に思っている。これから、さらに、追跡研究していく積りであるが、御批評を頂ければ幸いである。