

保健体育科

本校生徒の運動能力・体力の実態を探る

——— スポーツテストの集計結果から ———

飯島 幸久 原田 秀雄 北田 明子

I はじめに

昨年度、ある研究会の講演で『すくすく伸長、気になる体力』ということばを聞いた。生徒の体格は、年々よくなっているが、それにともなった体力の向上がみられないという意味の内容だったことを記憶している。

先般、示された新指導要領においても、「体力の向上」は、教育現場に欠かせない目標としてあげられている。

本校でも、“生徒に運動をやらせても、ねばりがなくあきっぽい” “挑戦してやろうという気がなく、はじめからできないものとあきらめている” “運動意欲に欠ける” など様々な、体力に起因する問題点が浮かびあがってきているように思われる。もちろん、これらの問題点には、指導法に関する解決方法が多く含まれていることは、いうまでもない。しかし、教師が、生徒をながめての感想で、本校の生徒の体力が劣っていると、きめつけるには、早計な気がする。そこで、今回の研究報告は、体育の指導法にかかわる研究の前段階として、本校におけるスポーツテスト実施初年度ということもあって、表題のように、本校生徒の運動能力・体力の実態把握にとりくんでみた。

II スポーツテスト実施の概要

1. スポーツテストのねらい

生徒が自分の体力やスポーツ活動の基本となる運動能力の現状を確かめ、その結果に基づいて不足している能力を高めるよう努力することを目的とする。

2. 実施期間

昭和55年 5月7日～5月31日

3. 実施種目

A. 運動能力テスト

- (1) 50m走
- (2) 走り幅とび
- (3) ハンドボール投げ
- (4) 懸垂・斜め懸垂
- (5) 持久走

B. 体力診断テスト

- (1) 反復横とび
- (2) 垂直とび
- (3) 背筋力
- (4) 握力
- (5) 伏臥上体そらし
- (6) 立位体前屈
- (7) 踏み台昇降運動

4. 実施生徒数

		男子			女子			計			
		実施人数	在籍人数	%	実施人数	在籍人数	%	実施人数	在籍人数	%	
運動能力	中学校	12	43	44	97.7	44	46	95.7	87	90	96.7
		13	42	45	93.3	39	39	100	81	84	96.4
		14	42	43	97.7	44	45	97.7	86	88	97.7
		計	127	132	96.2	127	130	97.7	254	262	96.9
テスト	高等学校	15	56	58	96.6	67	78	85.9	123	136	90.4
		16	54	56	96.4	64	75	85.3	118	131	90.1
		17	71	75	94.7	51	58	87.9	122	133	91.7
		計	181	189	95.8	182	211	86.3	363	400	90.8
総計		308	321	96.0	309	341	90.6	617	662	93.2	
体力診断	中学校	12	44	44	100	45	46	97.8	89	90	98.9
		13	44	45	91.1	38	39	97.4	82	84	97.6
		14	42	43	97.7	38	45	80.4	80	88	90.9
		計	130	132	98.5	121	130	93.1	251	262	95.8
テスト	高等学校	15	56	58	96.6	74	78	94.9	130	136	95.6
		16	53	56	94.6	72	75	96.0	125	131	95.4
		17	69	75	92.0	52	58	89.7	121	133	91.0
		計	178	189	94.2	198	211	93.8	376	400	94.0
総計		308	321	96.0	319	341	93.5	627	662	94.7	

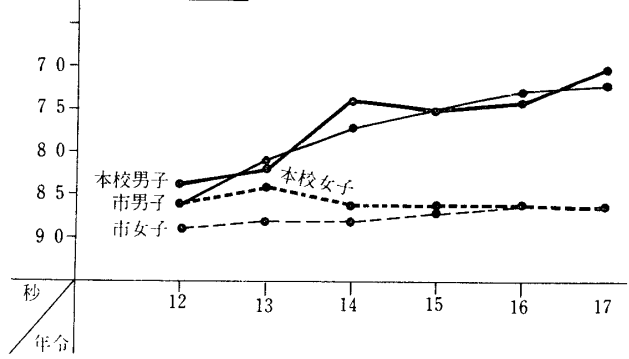
III 集計の結果

- 全国は昭和54年5月～6月実施、愛知県は昭和55年5月～6月実施、名古屋市は昭和55年5月～6月実施の資料による。(第1表～第12表)
- 考察の比較対象には、名古屋市の調査結果をもちいることにした。理由は、本校が名古屋市に位置し、本校の大半の生徒が市内在住の者であるためである。
- 中1～中3を12才～14才で、高1～高3を15才～17才で表示した。
- 計算結果は、すべて小数点第2位を四捨五入した。
- Nは調査人員、Mは平均値、S・Dは標準偏差をあらわす。
- 名古屋市と本校の年令別推移グラフを参考に付記した。(第1図～第12図)
- グラフにみられる傾向を3行～4行程度の文章で表現した。

第1表 50m走(秒)

性別	年齢	本校			名古屋市			愛知県			国(54年度)		
		N	M	S·D	N	M	S·D	N	M	S·D	N	M	S·D
男子	12	43	84	0.6	14,562	86	0.7	1,208	85	0.7	991	86	0.7
	13	42	82	0.6	12,015	81	0.7	1,209	80	0.7	939	81	0.6
	14	42	74	0.4	13,543	77	0.6	1,224	76	0.6	1,002	78	0.7
	15	56	75	0.4	2,147	75	0.5	944	74	0.4	917	76	0.5
	16	54	74	0.4	2,090	73	0.5	964	73	0.4	944	74	0.4
	17	71	70	0.3	2,061	72	0.5	947	71	0.4	932	73	0.4
	女子	12	44	86	0.4	13,483	89	0.6	1,188	88	0.6	960	89
13		39	84	0.5	10,777	88	0.6	1,190	86	0.6	980	87	0.6
14		44	86	0.4	11,963	88	0.6	1,210	86	0.7	994	87	0.6
15		67	86	0.4	2,249	87	0.5	954	86	0.5	912	88	0.6
16		64	86	0.5	2,056	86	0.5	932	87	0.6	942	88	0.6
17		51	86	0.6	2,016	86	0.6	935	86	0.6	971	87	0.6

第1図 50m走

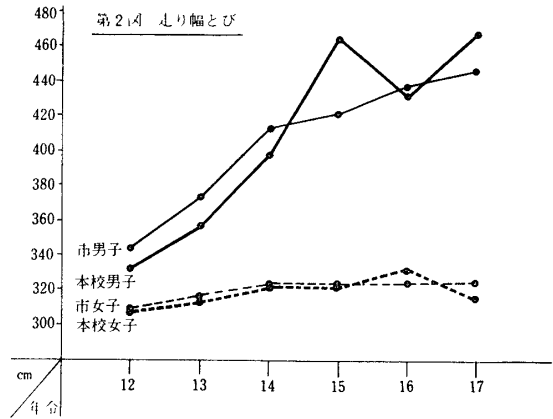


- 名古屋市平均と比べ、男子は13才と16才で劣っている以外は、他の年齢では同水準か優れている。女子はすべての年齢で同水準か優れている。
- 発達曲線で本校女子の14才以後の発達がみられない。

第2表 走り幅とび(cm)

性別	年齢	本校			名古屋市			愛知県			国		
		N	M	S·D	N	M	S·D	N	M	S·D	N	M	S·D
男子	12	43	3320	331	14,562	3416	446	1,208	3486	472	877	3376	423
	13	42	3564	420	12,015	3734	486	1,209	3799	552	846	3783	463
	14	42	3988	398	13,543	4111	498	1,224	4162	511	891	4081	482
	15	56	4647	391	2,147	4223	449	946	4294	460	917	4280	423
	16	54	4318	479	1,715	4375	492	965	4454	435	948	4451	444
	17	71	4681	413	2,061	4471	453	949	4593	518	932	4540	414
	女子	12	44	3069	294	13,483	3078	395	1,189	3134	430	942	3042
13		39	3129	396	10,777	3174	411	1,191	3257	423	944	3209	385
14		44	3212	256	11,963	3217	396	1,210	3301	422	958	3225	405
15		67	3213	312	2,249	3239	355	956	3249	378	912	3229	372
16		64	3312	326	2,056	3238	342	934	3287	398	942	3238	405
17		51	3156	351	2,014	3256	346	942	3281	396	971	3274	392

第2図 走り幅とび

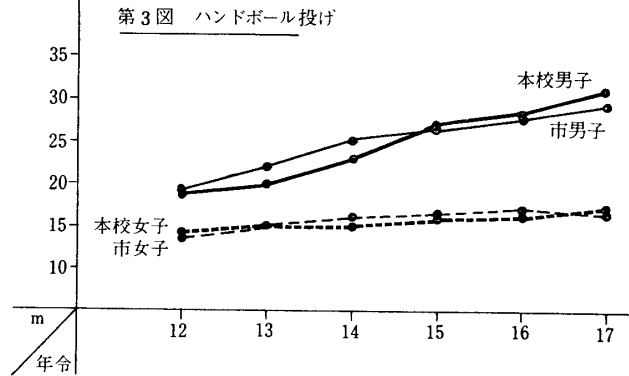


- 名古屋市平均と比べ、男子は15才と17才で優れている以外は、他の年齢では劣っている。女子は16才で優れている以外は、他の年齢では劣っている。
- 性別の差異は、年齢が進むにつれて男子の優位が目立つ。

第3表 ハンドボール投げ(m)

性別	年齢	本校			名古屋市			愛知県			国		
		N	M	S·D	N	M	S·D	N	M	S·D	N	M	S·D
男子	12	43	186	4.8	14,562	194	4.0	1,207	199	4.0	961	196	3.8
	13	42	201	3.8	12,015	220	4.6	1,204	231	4.6	904	22.9	4.4
	14	42	236	4.4	13,543	252	4.9	1,219	25.7	4.8	968	25.6	5.4
	15	56	276	4.5	2,149	270	4.8	943	26.9	4.8	917	26.6	4.3
	16	54	288	5.8	2,093	284	4.5	958	28.5	5.1	947	28.2	4.5
	17	71	310	6.0	2,060	293	4.8	949	29.8	4.9	932	29.2	4.6
	女子	12	44	148	3.2	13,483	144	3.3	1,190	14.9	3.4	924	14.6
13		39	151	3.2	10,777	151	3.4	1,190	15.5	3.3	941	15.7	3.3
14		44	162	2.9	11,963	156	3.5	1,207	16.3	3.4	963	16.3	3.5
15		67	168	3.3	2,249	162	3.4	955	16.4	3.4	912	16.2	3.3
16		64	177	3.6	2,057	163	3.5	932	17.0	4.4	942	16.4	3.3
17		51	16.8	3.5	2,015	169	3.5	942	17.4	3.6	971	17.3	3.4

第3図 ハンドボール投げ

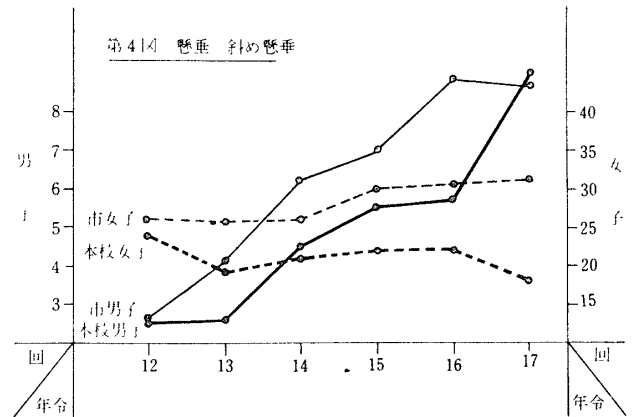


- 名古屋市平均と比べ、男子は15才、16才、17才で優れている以外は、他の年齢では劣っている。女子は17才で劣っている以外は、他の年齢では、同水準か優れている。
- 発達曲線は、名古屋市とほぼ同様の曲線がみられる。

本校生徒の運動能力・体力の実態を探る

第4表 懸垂腕屈伸(回) ※女子は斜め懸垂腕屈伸

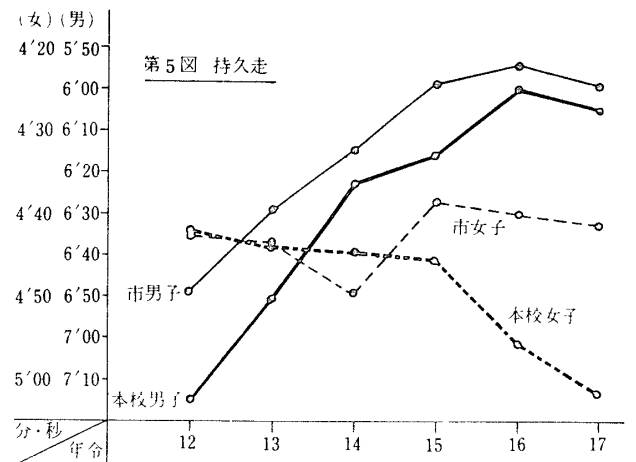
性別	年令	本校			名古屋市			愛知県			国		
		N	M	S·D	N	M	S·D	N	M	S·D	N	M	S·D
男子	12	43	2.5	29	14562	26	28	1208	31	49	809	45	42
	13	42	2.6	25	12015	41	36	1209	52	43	849	53	34
	14	42	4.5	37	13543	62	43	1226	70	53	939	67	47
	15	56	5.5	38	2146	70	41	944	75	42	909	70	37
	16	54	5.7	32	2093	89	46	964	92	50	985	82	43
	17	71	9.0	4.4	2058	87	43	950	101	75	925	88	43
	女子	12	44	24.1	9.4	13483	26	613.1	1190	316	148	954	278
13		39	19.3	6.6	10777	25	913.0	1190	303	132	973	272	129
14		44	21.5	7.3	11963	26.0	11.9	1210	294	135	993	268	136
15		67	22.7	7.3	2249	29	911.4	957	348	133	909	282	125
16		64	22.5	6.7	2056	30	611.4	986	362	130	942	297	124
17		51	18.6	7.2	2015	31	210.7	942	346	122	968	296	124



- 名古屋市平均と比べ、男子の17才で優れている以外、女子のすべてを含む年令で劣っている。
- 名古屋市平均と比べ、年令が進むにつれて優劣の開きが著しい。

第5表 持久走(分・秒) ※男子は1500m 女子は1000m

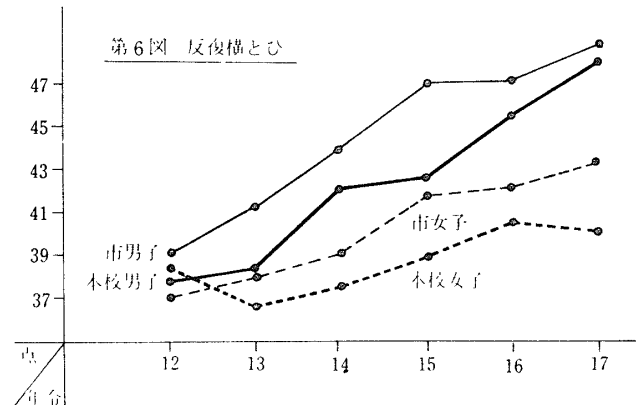
性別	年令	本校			名古屋市			愛知県			国		
		N	M	S·D	N	M	S·D	N	M	S·D	N	M	S·D
男子	12	43	7.15.6	52.9	14518	6.49.2	45.3	1207	6.29.5	43.2	969	6.32.6	39.2
	13	42	6.50.0	41.2	11983	6.29.8	42.4	1210	6.07.7	37.4	930	6.12.6	33.6
	14	42	6.23.3	31.4	13532	6.15.1	39.8	1224	5.59.5	39.2	996	6.05.2	36.6
	15	56	6.16.6	29.5	2152	5.58.9	33.1	944	5.57.3	32.4	910	6.02.7	34.9
	16	54	6.00.9	24.7	2083	5.54.0	33.4	964	5.52.6	31.9	946	5.58.9	34.7
	17	71	6.05.6	30.7	2063	5.59.6	32.8	951	5.57.0	38.4	929	6.01.4	35.2
	女子	12	44	4.42.6	21.7	13452	4.42.7	27.0	1190	4.30.5	26.2	949	4.40.5
13		39	4.44.3	29.1	10744	4.44.1	30.7	1186	4.28.4	27.7	977	4.26.2	30.4
14		38	4.44.9	18.5	11935	4.49.8	30.9	1205	4.37.4	28.5	992	4.42.8	30.7
15		67	4.45.8	18.7	2249	4.38.4	24.0	957	4.38.9	26.9	909	4.47.9	29.4
16		63	4.55.8	28.3	2053	4.40.0	28.1	934	4.42.1	29.8	938	4.46.5	30.7
17		51	5.01.8	33.9	2006	4.41.4	24.3	940	4.45.1	35.5	968	4.49.0	31.9



- 名古屋市平均と比べ、女子の12才と14才で優れている以外、男子のすべてを含む年令で劣っている。
- 男子の発達曲線は、名古屋市とはほぼ同様の曲線がみられる。

第6表 反復横とび(点)

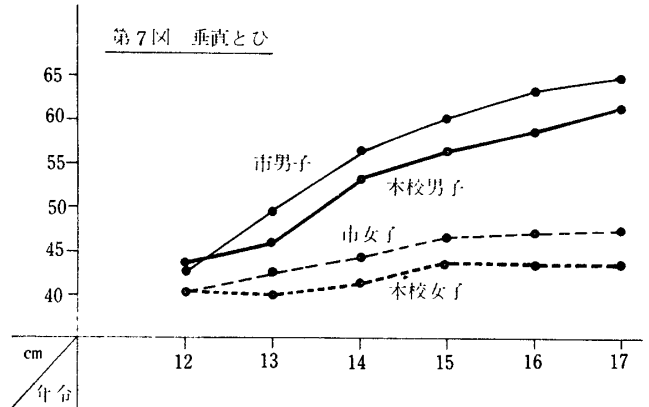
性別	年令	本校			名古屋市			愛知県			国		
		N	M	S·D	N	M	S·D	N	M	S·D	N	M	S·D
男子	12	44	37.8	4.0	14729	39.0	5.3	1209	39.7	4.5	986	36.9	4.7
	13	41	38.4	3.2	12137	41.1	5.0	1211	42.1	4.5	940	40.1	4.9
	14	42	42.1	4.4	13713	43.9	5.0	1225	43.9	4.5	1002	41.5	5.2
	15	56	42.6	3.3	2358	47.0	4.0	944	46.6	4.0	917	43.3	4.5
	16	53	45.5	3.2	2298	47.1	5.9	965	47.7	4.5	948	45.1	4.4
	17	69	48.0	3.6	2198	48.9	4.4	947	48.6	4.1	932	46.2	4.8
	女子	12	45	38.3	3.5	13742	37.1	4.5	1192	37.9	4.3	959	34.8
13		38	36.5	3.9	11003	37.9	4.4	1193	38.6	4.0	978	36.9	4.8
14		44	37.5	3.1	12395	39.0	4.2	1216	38.9	4.0	995	37.2	4.8
15		74	38.9	2.4	2524	41.7	3.4	958	40.1	3.6	911	38.1	3.9
16		72	40.5	2.8	2310	42.1	3.3	937	40.6	3.8	943	39.1	3.9
17		53	40.0	2.9	2360	43.3	4.0	943	41.2	3.6	971	39.9	4.1



- 名古屋市平均と比べ、女子の12才で優れている以外、男子のすべてを含む年令で劣っている。
- 15才の男女ともに、名古屋市平均との差が著しいことがみられる。

第7表 垂直とび(cm)

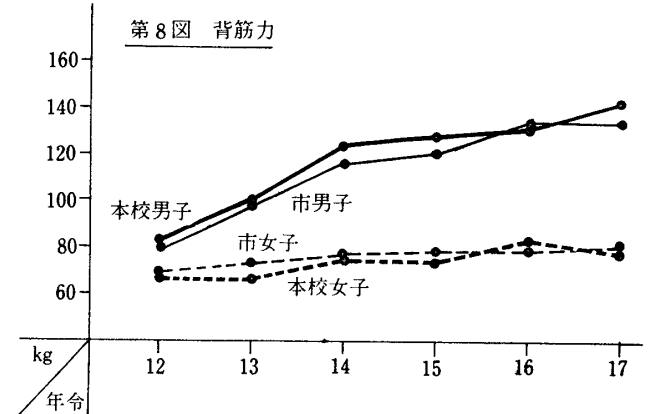
性別	年令	本校			名古屋市			愛知県			国		
		N	M	S·D	N	M	S·D	N	M	S·D	N	M	S·D
男子	12	44	43.5	6.7	14.729	43.3	7.7	1.208	44.6	7.4	990	41.5	7.3
	13	41	46.0	5.2	12.137	49.6	8.5	1.210	50.7	8.1	940	49.2	8.0
	14	42	53.3	7.8	13.713	56.4	8.8	1.226	57.2	8.3	1,001	53.6	7.8
	15	56	56.4	7.1	2.359	60.0	7.7	945	59.6	7.5	916	58.0	7.6
	16	53	58.3	6.2	2.299	63.1	7.6	966	61.7	7.2	949	60.5	7.0
	17	69	61.2	6.1	2.291	64.7	7.5	949	64.2	7.9	928	62.9	7.0
	女子	12	45	40.2	4.5	13.742	40.2	6.5	1,191	41.6	6.4	962	38.0
13		38	40.0	4.9	11,003	42.4	6.9	1,192	44.0	6.4	980	40.8	6.7
14		44	41.3	4.4	12,395	44.3	7.0	1,215	44.9	6.3	995	41.8	6.6
15		74	43.8	5.1	2,520	46.4	6.2	958	44.5	6.2	914	42.7	6.0
16		72	43.4	6.1	2,309	46.7	6.0	937	45.1	6.2	943	43.5	6.3
17		53	43.4	4.6	2,269	47.2	6.2	943	45.1	6.2	972	43.8	6.3



- 名古屋市平均と比べ、男子の12才で優れている以外、女子のすべてを含む年令で劣っている。
- 発達曲線は、名古屋市とほぼ同様の曲線がみられる。

第8表 背筋力(kg)

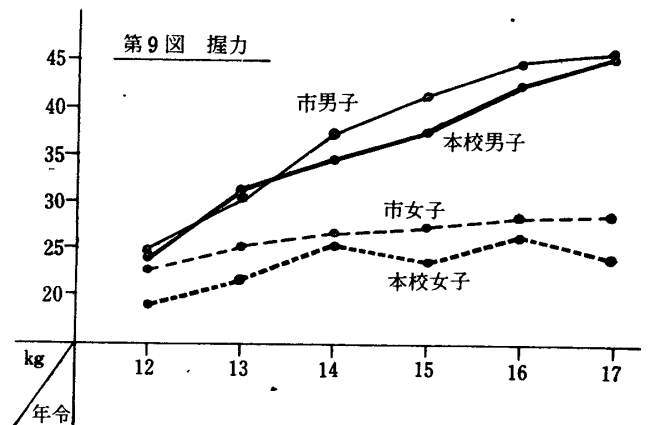
性別	年令	本校			名古屋市			愛知県			国		
		N	M	S·D	N	M	S·D	N	M	S·D	N	M	S·D
男子	12	44	83.0	17.7	14,588	80.6	22.0	1,209	79.9	21.0	980	77.3	19.9
	13	41	100.2	14.0	12,137	99.9	26.3	1,209	98.6	24.9	922	95.2	23.5
	14	42	124.4	25.1	13,713	117.4	26.4	1,227	113.8	25.8	987	110.4	25.9
	15	56	129.0	15.6	2,357	120.7	23.1	947	119.5	22.2	916	121.1	22.5
	16	53	131.1	22.0	2,300	132.1	23.5	966	127.7	23.6	949	130.9	22.4
	17	69	141.2	24.8	2,291	133.8	22.6	949	132.9	22.6	932	139.6	23.3
	女子	12	45	66.3	14.6	13,383	66.8	18.1	1,192	66.3	16.4	936	60.7
13		38	66.3	16.0	11,003	72.5	17.6	1,193	74.4	17.0	962	70.1	17.9
14		44	75.6	16.4	12,395	76.7	17.1	1,216	78.0	18.0	976	70.6	19.0
15		74	74.5	16.5	2,526	77.8	16.5	958	76.4	15.6	914	74.6	16.6
16		72	83.8	17.6	2,309	79.3	15.4	938	77.8	18.0	942	78.9	19.3
17		53	78.8	18.7	2,270	81.3	16.4	943	78.6	16.5	972	83.4	19.0



- 名古屋市平均と比べ、男子は16才で劣っている以外は、他の年令では優れている。女子は、16才で優れている以外は、他の年令では劣っている。
- 発達曲線は、名古屋市とほぼ同様の曲線がみられる。

第9表 握力(kg)

性別	年令	本校			名古屋市			愛知県			国		
		N	M	S·D	N	M	S·D	N	M	S·D	N	M	S·D
男子	12	44	24.0	5.2	14,729	24.8	6.3	1,209	25.3	6.2	972	25.0	6.0
	13	41	31.1	7.0	12,137	30.9	7.5	1,209	31.6	7.2	916	31.5	7.3
	14	42	34.9	7.5	13,713	37.4	7.4	1,226	38.0	7.3	980	37.0	7.3
	15	56	37.5	4.8	2,360	41.4	6.6	946	41.8	7.2	900	41.3	6.7
	16	53	42.5	5.8	2,300	44.9	6.3	966	44.2	6.9	933	44.1	6.5
	17	69	45.4	6.6	2,260	45.6	6.5	948	45.7	6.7	923	46.3	6.2
	女子	12	45	18.9	4.2	13,742	22.5	5.0	1,192	23.5	4.9	954	22.9
13		38	21.7	4.4	11,003	25.0	4.8	1,191	25.9	4.7	980	25.5	5.1
14		44	25.2	4.6	12,395	26.7	4.8	1,214	27.1	4.4	993	26.8	4.6
15		74	23.6	4.4	2,527	27.3	4.5	958	28.0	5.3	901	28.0	4.7
16		72	26.5	5.7	2,311	28.5	4.6	938	28.8	5.2	913	29.2	5.1
17		53	24.0	4.0	2,271	28.6	4.7	942	28.7	5.2	964	29.6	5.0

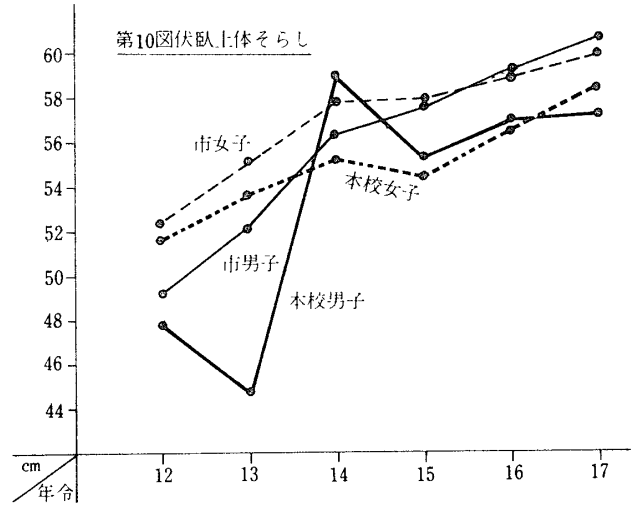


- 名古屋市平均と比べ、男子の13才で優れている以外、女子のすべてを含む年令で劣っている。
- 性別の差異は、年令が進むにつれて男子が優位を示している。

本校生徒の運動能力・体力の実態を探る

第10表 伏臥上体そらし (cm)

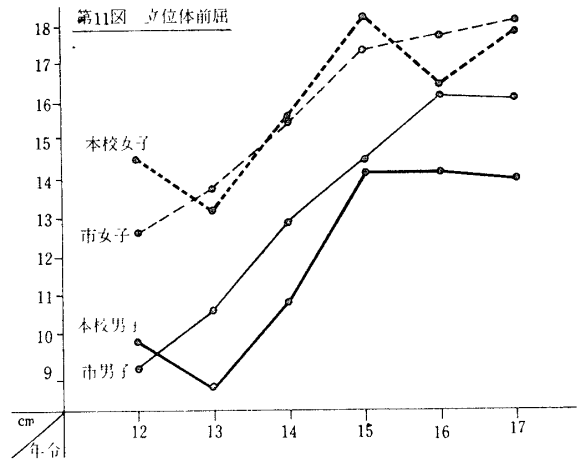
性別	年令	本校			名古屋市			愛知県			国		
		N	M	S·D	N	M	S·D	N	M	S·D	N	M	S·D
男子	12	44	47.8	7.2	14,729	49.1	7.3	1,204	48.7	7.1	992	48.4	7.0
	13	41	44.7	8.9	12,137	52.2	8.0	1,208	51.8	7.5	940	51.4	7.7
	14	42	59.0	12.5	13,713	56.4	8.5	1,219	55.0	8.1	1,002	53.6	8.3
	15	56	55.3	8.8	2,360	57.7	8.0	946	56.3	7.6	914	56.2	8.6
	16	53	57.0	6.5	2,298	59.2	7.9	964	59.0	7.7	949	58.5	8.3
	17	69	57.3	8.0	2,292	60.8	7.5	947	60.6	8.5	932	59.4	8.8
	女子	12	45	51.6	6.1	13,742	52.4	7.3	1,189	52.0	7.3	961	51.0
13	38	53.7	5.5	11,003	55.1	7.3	1,188	54.9	6.9	980	53.2	7.5	
14	44	55.2	6.5	12,395	57.8	7.1	1,214	56.5	7.0	994	55.3	7.7	
15	74	54.5	7.1	2,525	57.9	6.2	955	56.8	6.6	914	57.1	6.8	
16	72	56.7	5.7	2,309	59.0	6.2	935	57.8	7.1	943	58.5	6.9	
17	53	58.5	5.6	2,270	60.0	5.8	941	59.7	7.0	971	58.8	7.8	



- 名古屋市平均と比べ、男子の14才で優れている以外、女子のすべてを含む年令で劣っている。
- 男子の13才から14才の発達の著しさがみられる。

第11表 立位体前屈 (cm)

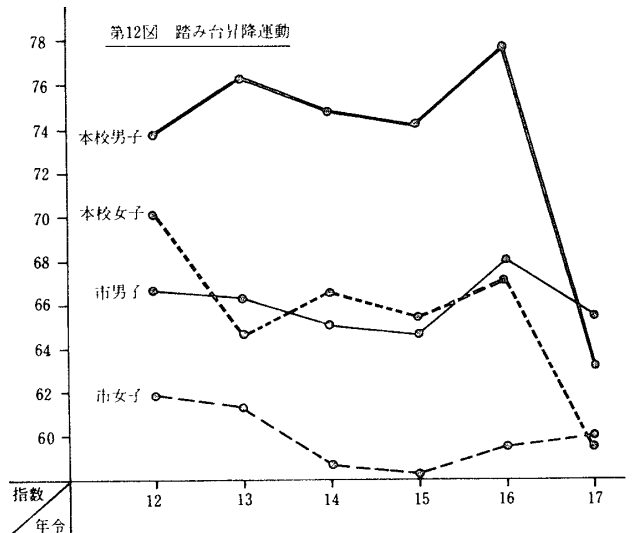
性別	年令	本校			名古屋市			愛知県			国		
		N	M	S·D	N	M	S·D	N	M	S·D	N	M	S·D
男子	12	44	98	5.1	14,729	9.1	5.0	1,194	8.8	5.5	993	8.5	4.9
	13	41	86	5.7	12,137	10.6	5.5	1,200	10.0	6.1	939	10.5	5.5
	14	42	109	6.6	13,713	12.9	5.7	1,215	11.3	7.2	1,000	11.6	5.6
	15	56	14.2	6.1	2,358	14.5	5.7	942	13.6	6.0	911	13.2	5.6
	16	53	14.2	6.3	2,300	16.2	5.6	961	15.1	5.3	948	14.9	5.7
	17	69	14.0	6.6	2,290	16.1	5.8	945	15.8	5.7	931	15.4	5.5
	女子	12	45	146	7.7	13,742	12.6	5.2	1,191	12.5	6.2	961	11.7
13	38	132	5.0	11,003	13.8	5.4	1,188	12.9	7.7	978	12.9	5.4	
14	44	156	6.0	12,395	15.5	5.2	1,213	13.7	8.1	994	14.0	5.4	
15	74	18.2	5.6	2,526	17.4	4.9	956	15.7	5.1	912	15.4	5.2	
16	72	16.5	4.9	2,311	17.8	4.8	936	16.6	4.9	942	15.9	5.0	
17	53	17.9	5.1	2,268	18.1	4.8	942	16.8	5.0	971	16.6	4.8	



- 名古屋市平均と比べ、男子は12才で優れている以外は、他の年令では劣っている。女子は12才、14才、15才で優れている以外は、他の年令では劣っている。
- 性別の差異は、女子が優位を示している。

第12表 踏み台昇降運動 (指数)

性別	年令	本校			名古屋市			愛知県			国		
		N	M	S·D	N	M	S·D	N	M	S·D	N	M	S·D
男子	12	44	73.9	9.2	14,729	66.7	11.8	1,186	68.9	12.0	857	67.5	11.2
	13	41	76.3	10.6	12,137	66.3	11.5	1,184	70.2	12.0	836	68.8	11.4
	14	42	74.8	12.5	13,713	65.1	11.6	1,210	68.3	11.9	860	6.8	12.1
	15	56	74.2	13.5	2,369	64.7	11.5	923	68.0	11.7	750	67.1	12.4
	16	53	77.7	11.5	2,303	68.0	13.0	958	69.1	12.4	800	67.5	12.6
	17	69	63.1	10.8	2,293	65.4	11.7	937	67.4	12.3	742	66.2	11.8
	女子	12	45	70.1	10.3	13,740	61.9	10.8	1,171	66.2	12.6	844	63.6
13	38	64.6	8.3	11,003	61.2	10.9	1,165	65.6	13.0	838	63.3	11.1	
14	42	66.6	10.0	12,395	58.6	10.4	1,195	64.1	12.3	868	62.7	11.9	
15	74	65.4	11.2	2,526	58.2	9.3	945	62.5	10.5	738	62.1	11.6	
16	72	67.1	11.0	2,309	59.5	10.6	933	63.2	10.8	780	62.6	11.7	
17	52	59.4	9.5	2,268	59.9	9.6	928	62.1	10.8	808	62.5	11.4	



- 名古屋市平均と比べ、男女とも17才で劣っている以外は、他の年令では著しく優れている。

Ⅳ 結果の考察

第13表 名古屋市平均値と本校平均値との比較

項目 年令	運動能力テスト										合計		評価					
	50m走		走り幅とび		ハンドボール 投げ		懸垂 斜め懸垂		持久走		男子	女子	男子	女子				
	男	女	男	女	男	女	男	女	男	女	◎○△☒×	◎○△☒×						
12	○	◎	×	×	×	○	×	×	☒	○	1/5	0/5	4/5	3/5	0/5	2/5	×	○
13	×	◎	☒	×	☒	△	☒	☒	☒	×	0/5	0/5	5/5	1/5	1/5	3/5	×	×
14	◎	◎	×	×	☒	○	☒	☒	×	○	1/5	0/5	4/5	3/5	0/5	2/5	×	○
15	△	○	◎	×	○	○	☒	☒	☒	☒	2/5	1/5	2/5	2/5	0/5	3/5	△	×
16	×	△	×	○	○	◎	☒	☒	×	☒	1/5	0/5	4/5	2/5	1/5	2/5	×	△
17	◎	△	◎	☒	◎	×	○	☒	×	☒	4/5	0/5	1/5	0/5	1/5	4/5	○	×
合計	◎	3/6	4/6	2/6	1/6	3/6	4/6	1/6	0/6	0/6	2/6	9/30		11/30				
	△	1/6	2/6	0/6	0/6	0/6	1/6	0/6	0/6	0/6	0/6	1/30		3/30				
	☒	2/6	0/6	4/6	5/6	3/6	1/6	5/6	6/6	6/6	4/6	20/30		16/30				
評価	○	○	×	×	△	○	×	×	×	×								

○優れているもの △同水準のもの ×劣っているもの

◎5%水準で有意差がみとめられ、統計的にも優れているといえるもの

☒5%水準で有意差がみとめられ、統計的にも劣っているといえるもの

※ 評価の欄は、◎、○が多ければ○、☒、×が多ければ×、同数なら△であらわした。

第14表

項目 年令	体力診断テスト													合計		評価						
	反復横とび		垂直とび		背筋力		握力		伏臥上体 そらし		立位体 前屈		踏み台 昇降運動		男子	女子	男子	女子				
	男	女	男	女	男	女	男	女	男	女	男	女	男	女	◎○△☒×	◎○△☒×						
12	×	○	○	△	○	×	×	☒	×	×	○	◎	◎	◎	4/7	0/7	3/7	3/7	1/7	3/7	○	△
13	☒	☒	☒	☒	○	☒	○	☒	☒	×	☒	×	◎	○	3/7	0/7	4/7	1/7	0/7	6/7	×	×
14	☒	☒	☒	☒	◎	×	☒	☒	☒	☒	×	○	◎	◎	3/7	0/7	4/7	2/7	0/7	5/7	×	×
15	☒	☒	☒	☒	◎	×	☒	☒	☒	☒	×	○	◎	◎	2/7	0/7	5/7	2/7	0/7	5/7	×	×
16	☒	☒	☒	☒	×	◎	☒	☒	☒	☒	☒	☒	◎	◎	1/7	0/7	6/7	2/7	0/7	5/7	×	×
17	×	☒	☒	☒	◎	×	×	☒	☒	×	☒	×	×	×	1/7	0/7	6/7	0/7	0/7	7/7	×	×
合計	◎	0/6	1/6	1/6	0/6	5/6	1/6	1/6	0/6	1/6	3/6	5/6	5/6	14/42		10/42						
	△	0/6	0/6	0/6	1/6	0/6	0/6	0/6	0/6	0/6	0/6	0/6	0/6	0/42		1/42						
	☒	6/6	5/6	5/6	5/6	1/6	5/6	5/6	6/6	5/6	6/6	5/6	3/6	1/6	28/42		31/42					
評価	×	×	×	×	○	×	×	×	×	×	△	○	○									

1. 各種目の名古屋市平均との比較

(1) 運動能力

第13表より50m走(5種類の性・年令で有意差あり)で優れている傾向にあるが、懸垂・斜め懸垂(9種類の性・年令で有意差あり)・持久走(6種類の性・年令で有意差あり)で劣っている傾向にある。

(2) 体力

第14表より背筋力男子(2種類の性・年令で有意差あり)・踏み台昇降運動(9種類の性・年令で有意差あり)で優れている傾向がみられる以外、反復横とび

(9種類の性・年令で有意差あり)・垂直とび(10種類の性・年令で有意差あり)・握力(9種類の性・年令で有意差あり)・上体そらし(7種類の性・年令で有意差あり)・体前屈(5種類の性・年令で有意差あり)で劣っている傾向にある。

以上の結果から、運動能力・体力とも、全体的にみると名古屋市に比べ劣っていることがうかがわれる。特に体力の弱さが問題になりそうである。

2. 各年令の名古屋市平均との比較

(1) 運動能力

第13表より、13才(中2)が、10項目中8項目劣っている(うち5項目で有意差あり)ので劣っているといえそうだ。それ以外の年令(学年)では、特別に気になる状態とはおもえない。

(2) 体 力

第14表より、13才(中2)以後すべての年令で劣っているといえそうだ。(13才で8項目、14才で8項目、15才で8項目、16才で10項目、17才で6項目の有意差がみられる)

つまり、本校の13才(中2)の生徒は、運動能力・体力とも、他の年令(学年)より劣っている傾向にある。また、年令(学年)が高くなるにつれ、体力の弱さがみられるようだ。

3. 体力と運動能力の相関

中学・高校の年令で、一般的に考えられている体力と運動能力の相関には、(1)、敏しょう性(反復横とび)瞬発力(垂直とび)が優れていれば、50m走、走り幅とびも優れている(文部省調査)がある。

また、理屈的に考えられる相関に、(2)、踏み台昇降運動(持久性)が優れていれば、持久走も優れているがある。ところが本校では、

(1)、反復横とび・垂直とびが劣るのに50m走は優れている。

(2)、踏み台昇降運動は優れているのに、持久走が劣っている。

という結果がみられる。これには、50m走は本校テニスコート(簡易舗装地)で、持久走は本校グラウンド(深い砂地)で、実施されたために、50m走で優れ、持久走では劣った結果がでたのではないだろうかということが考えられる。しかし、逆の結果(一般的相関関係)を得た年令があることから、検査地のためといいきことはできないだろう。

敏しょう性・瞬発力の体力と、持久走の運動能力については、力を出しきるように指導していく必要があるようである。

V まとめ

多少の予想をしていたものの、これ程に運動能力の

低さ、体力の弱さを知らされたことに驚いている。逆にいえば、実態を把握しきっていなかったことを反省しなければなるまい。

たとえば、昨年、中2(13才)の生徒が体育の授業で、見学が多いとか、無気力な姿が多いなど意欲的なくみがありなかったことや、球技大会・水泳大会であまり好ましい成績がとれなかったことなどは、今回の調査結果(Ⅳ-2)に原因のひとつがあったのではないだろうか。もし事前に実態把握がなされていたなら、指導方法も改良されていたのではないだろうかと考えると、生徒指導に、いかに実態把握が大切かを学びとったような気がする。

もちろん、いろいろな条件が重なって形成されているであろう生徒の実態を、1回のみスポーツテストの結果をみて、結論じみたことを言うつもりはない。ただ、スポーツテストが本校で実施されたことは、上述のように大変意義深いことで、今後も学校行事として続けていきたいと考えている。

今回の報告は、本校がスポーツテスト実施初年度ということと、在籍生徒数が他校に比べ少人数ということもあって、比較対象のデータが少なかったので、なるべく、表現も断定的な言葉づかいを使用しないようにしてきた。スポーツテストがくりかえされ、中1～高3までの追跡調査などがされていけば、データも増え、結果の信頼性も生まれ、本校の体力・運動能力の特質のようなものまで把握できるのではなからうか。そのためにも、今回はふれなかった、生徒ひとりひとりの体力・運動能力の背景に存在すると思われる家庭環境・発育状況にも、今後、研究を広げていく必要があるだろう。

<参考>

- ・昭和55年度、児童生徒の体力・運動能力調査報告書
愛知県教育委員会
- ・昭和55年度、スポーツテスト調査結果報告
名古屋市教育委員会
- ・新教育統計法
岩原信九郎著
- ・改訂、スポーツテスト
文部省