

「学校図書館に関するアンケート」にみる利用者の実態と満足度

仲田 恵子・中野 和之
加藤 容子・杉本 雅子
佐光 美穂・小倉 文子*

【抄録】 2004年度後期の図書委員会（生徒）、図書情報部（教員）は、「図書館に関するアンケート」を実施した。これは、名古屋大学および本校の法人化により「利用者の満足度調査」の必要が生じたことが出発点となっている。図書委員、図書情報部の「本校の図書館をより良くする」という目的に、多くの方々の協力を得てアンケートを行うことができた。アンケートを通して利用者の実態が見えてきたと同時に、今後の図書館運営に役立つ意見を聞くことができた。

【キーワード】 学校図書館 生徒 図書委員会 教員 司書 満足度調査 利用者の実態調査 図書館への期待

1 利用者の実態

本校の図書館の蔵書は約3万7千冊。予算は大学からの90万円とPTA後援会からの150万円、合計240万円である。生徒600人、教員39人が利用している。「図書館に関するアンケート」の回収率は、生徒91%、教員41%であった。

アンケートによると、生徒の図書館利用の目的は、1位が総合人間科の調べ物（333）、2位が本の貸出（243）、以下パソコン（35）、自習・テスト勉強など（63）、暇つぶし（12）、読書（8）である（複数回答）。近年、図書館利用者の増加とともに、貸出冊数も増えており、2002年度が3,719冊、2003年度が5,043冊、2004年度が7,206冊である。これを一人あたりの年間読書冊数にすると、6.2冊、8.4冊、12冊と増えてきている。ちなみに2004年度に一番多く読んだ生徒は257冊（2人）、上半期に一番多く借りたクラスの冊数は872冊、一人の平均が22冊弱であった。貸出冊数の増加の要因は、「リクエスト制度」の取り入れと、総合人間科の授業などで図書館および図書館資料が利用されることにある。

本校では、蔵書のほとんどを附属校図書館独自の番号体系を付番して管理してきた。2002年度からは独自の番号体系は凍結し、全てを名大図書館に登録するようになった。これで、名大図書館のホームページからも本校図書館の蔵書が検索できるようになった。そして、2005年度からはオンライン貸出を行っている。移行の準備は、保護者ボランティアの方に協力を依頼した。その感謝の意味も込めて2003年度からPTAに本の貸出を始めた。学校図書館の、高大連携、保護者との連携の理想的な在り方を模索している。

*前年度本校司書

2 アンケート実施と集計処理等の日程

- 2004年11月25日(木) 図書情報部より、教員へのアンケート配布
12月2日(木) アンケート締め切り
(教員38名中16名提出)
12月20日(月) アンケート集計結果報告
2005年1月20日(木) 図書委員会より、生徒へのアンケート配布
その場でやってもらい、図書委員が集計
2月9日(水) 中高の図書正副委員長で集計報告についての打ち合わせ
2月22日(火) アンケート集計報告

3 図書館への期待と課題

アンケートを取り、同じ図書館の環境でも、中学生は「静か」、高校生は「うるさい」と感じる傾向がある。これは、中学生は多くが本の貸出のために図書館に訪れ、業後の解放感に浸っているのに、高校生は勉強や読書の目的で図書館に来て、静かさを求めているためであろう。一人一人が周囲に気を配り、状況を判断して行動するように心がけたいものである。また、図書委員が静寂を保てるように、迷惑になっている利用者にも声をかけることも必要である。

不明本については、6割の生徒が心を痛めている。せっかく採用した「リクエスト制度」も不明本が出たために機能しなくなる場合もある。この問題に直面している図書委員が、現状を各クラスの生徒に知らせ、見つけたら返すように根気よく訴えていくことが欠かせないだろう。

生徒からの、図書館をよりよくするための意見に、「大

きな見取り図を壁に貼る」「NDCの分類を天井からつるす」という、すぐにでも活用できそうなものがあった。

アンケートの結果はおおむね現在の図書館に満足しており、温かい意見も寄せられた。それを受けて、図書委員もよりよい図書館作りへの意欲が高まったようだ。今後は図書委員がリーダーシップを取り、全校生徒からの意見を汲み、積極的な活動を行ってほしいと願っている。生徒が満足する図書館は、生徒自身が作らなければならない。図書情報部に求められるのは、図書委員との意思疎通を図り、図書委員が活動しやすい環境を速やかに整えていくことである。

(文責 杉本雅子)

4 資料

- ① 「図書館報「窓」への報告記事
- ② 「図書館に関するアンケート(教員用)」アンケート用紙
- ③ 「図書館に関するアンケート【結果】」集計結果報告書
- ④ 「図書館アンケート(生徒用)」アンケート用紙
- ⑤ 「図書館アンケート(生徒用)【結果】」集計結果
- ⑥ 「図書館アンケート(生徒用)集計報告」集計結果報告書
- ⑦ 「名古屋大学附属図書館館報「館燈」NO156 2005年7/8月号
「学校図書館はおもしろい」小倉文子

資料①

「図書館アンケート」を実施

去る1月20日に、全生徒を対象に、「図書館アンケート」を行いました。これは、生徒のみなさんの現在の図書館の利用状況や、図書館の資料や活動に対する感想を知り、より良い学校図書館にしていくのに役立てることを目的としています。

このアンケートは、図書館のあり方、図書館の資料(本、ビデオなど)、資料の検索のしかた、図書委員の活動、学校祭期間中の図書館利用などについて、31の項目が設けてあります。アンケートに答える中で、「図書館にこんな利用法があったんだ」と発見したり、「不明本が出るのは許せないけど、仕方がない」と胸を痛めたり、図書館についていろいろなことを考えてくれたのではないのでしょうか。

アンケートの回収率は約9割でした。ご協力ありがとうございました。その後、各クラスの図書委員が集計をし、その結果が図書館に寄せられています。現在、図書館でアンケート結果を分析中です。その内容については、2月末にプリントを配布して報告したいと考えています。ぜひご覧ください。

図書館報「窓」第62号(2005年2月25日)

資料②

図書館に関するアンケート

2004.11.25
図書情報部

日頃、図書館を利用して感じていらっしゃることはありますか？先生がたのご意見を図書館の来年度の運営にいかしたいと思ひ、アンケートを実施いたします。ご自由にお書きください。() 内に選択肢のある項目は、いずれかに○をつけてください。締め切りは、12月2日(木)です。職員室の扉の袋に入れてください。

1. 本校の図書館にどのようなイメージをお持ちおられますか？その理由も教えてください。

例えば 明るい、暗い、清潔、不潔、資料が豊富、資料が少ない

2. 教材研究として本校の図書館の資料を利用されますか？よく利用するものを教えてください。複数回答可。

(1. 本校図書館 2. 各大図書館 3. 個人の蔵書 4. その他 ())

3. 授業又はホームルームで図書館の資料を生徒に紹介されたことはありますか？ (ある ない)

4. 総人の授業での図書館利用についてお伺いします。

① 生徒に使わせる資料は十分でしょうか？ (十分 やや不足 不足)

② 不足しているとしたら、どの分野が不足しているでしょうか？具体的に書いて下さい

5. 図書館のコンピュータ利用についてお聞かせ下さい。
来年度からのオンライン貸出に向けて、蔵書検索もオンライン化を考えています。経費、スペース、人員の配置なども考慮していただければ幸いです。(現在、5台中4台使用不能)

① 蔵書検索以外の機能を持たせた方がよいでしょうか。 (よい なくてよい)

「よい」と答えた方は選んでください。

(インターネット ワード エクセル その他 ())

② 設置台数は何台がよいでしょうか。 (2台 3台 4台 5台 6台以上 (具体的に) 台)

③ 生使用のプリンターは置いた方がよいでしょうか。 (よい なくてよい)

④ フロッピーディスクドライブを付けた方がよいでしょうか。 (よい なくてよい)

⑤ CD-ROMドライブを付けた方がよいでしょうか。 (よい なくてよい)

⑥ 情報教育棟のコンピュータとの兼ね合いをどのように考えられますか。
ご自由に書いて下さい

6. 教官閲覧室の蔵書について

① 教官閲覧室の蔵書を利用されたことはありますか？ (ある ない)

② 「ある」と答えた方は、何のためにご利用になったのですか？差し支えなければお書きください。

③ 教官閲覧室の蔵書構成をどう思われますか？ (満足 不満)

理由や要望があればお書きください。

7. 図書委員の活動について、ご意見がありましたら、お書きください。
例えば 来しぞうに活動している。当番の仕事をしつかりしてほしい、読書会などを企画してほしい、読書案内(新聞、良書など)をしてほしい

8. 学校祭における図書館使用について

① 学校祭で作品コンクールのために図書館を使うことについて (現状でよい 別の場所がよい)

② 学校祭準備中の閉館期間について(今年度は一週間)

(もっと短くてよい 現状でよい もっと長くてよい)

その理由

9. もっと使いやすい図書館にするための改善点がありましたら、教えてください。
自由に書いて下さい。

以上です。ご協力ありがとうございました。

資料③

図書館に関するアンケート【結果】

2004.12.20 図書情報部

16名の先生方からご回答いただきました。貴重なご意見を今後の図書館に関する活動に役立てていきたいと思っております。ご協力ありがとうございました。

【1】選択式による質問

2. 教材研究として本校の図書館の資料を利用されますか?よく利用するものを教えてください。複数回答可。

| | | | | |
|------|-------|-------|-----|-----|
| 本校図書 | 名大図書館 | 個人の蔵書 | その他 | 無記入 |
| 1.0 | 3 | 1.1 | 1 | 1 |

3. 授業又はホームページで図書館の資料を生徒に紹介されたことはありますか?

| | |
|-----|----|
| ある | ない |
| 1.4 | 2 |

4. 総人の授業での図書館利用についてお伺いします。

| | | | |
|----|------|----|-----|
| 十分 | やや不足 | 不足 | 無記入 |
| 4 | 1.1 | 0 | 1 |

5. 図書館のコンピュータ利用についてお聞かせ下さい。

| | | | |
|---------|-----|-------|-----|
| よい | 1.2 | なくてよい | |
| インターネット | ワード | エクセル | その他 |
| 1.1 | 4 | 1 | 0 |
| 4 | | | |

② 設置台数は何台がよいでしょうか。

| | | | | |
|----|----|----|----|------|
| 2台 | 3台 | 4台 | 5台 | 6台以上 |
| 1 | 1 | 1 | 1 | 5 |

③ 生使用のプリンターは置いた方がよいでしょうか。

| | |
|----|-------|
| よい | なくてよい |
| 5 | 1.1 |

④ フロッピーディスクドライブを付けた方がよいでしょうか。

| | |
|---|-----|
| 6 | 1.0 |
|---|-----|

⑤ CD-ROMドライブを付けた方がよいでしょうか。

| | |
|---|-----|
| 4 | 1.2 |
|---|-----|

6. 教官閲覧室の蔵書について

| | | |
|----|----|-----|
| ある | ない | 無記入 |
| 9 | 5 | 2 |

③ 教官閲覧室の蔵書構成をどう思われますか?

| | | |
|----|----|-----|
| 満足 | 不満 | 無記入 |
| 4 | 4 | 8 |

8. 学校祭における図書館使用について

| | | | |
|-------------------------------|-------|---------|-----|
| ① 学校祭で作品コンクールのために図書館を使うことについて | 現状でよい | 別の場所がよい | 無記入 |
| | 1.1 | 3 | 2 |

② 学校祭準備中の閉館期間について(今年度は一週間)

| | | | |
|----------|-------|----------|-----|
| もっと短くてよい | 現状でよい | もっと長くてよい | 無記入 |
| 5 | 1.0 | 0 | 1 |

【2】記述式による質問
アンケートラインのあるコメントについては、司書の小倉さんより回答があります。【3】をご覧ください。

1. 本校の図書館にどのようなイメージをお持ちしておりますか?その理由も教えてください。

- 見やすい。明るいところ。古い本が並んでいる。○中・高としては、蔵書などが豊富である。
- 机が広く、図書館機能だけでなく、多機能。○資料が豊富
- 清潔(…このクラスが掃除担当なのでしよう)○適当
- 明確いけど少しうるさい
- 図書館を利用する正とが、カウターの図書委員が地味な仕事によく頑張っている。
- P.T.A.のボランティアのお母さんたちが多数出入りしてパーカード貼りの作業をしているのはすごい
- 生徒の親も本が借りられるという点で開放的である。

4. 総人の授業での図書館利用についてお伺いします。

- ② 不足しているとしたら、どの分野が不足しているでしょうか?具体的に書いて下さい
- 自然科学系(総人・生命と環境の下調べをするときに不自由を感じている機械)
- 年鑑類(貿易額・GDP・P.P.T.など基本的な項目も新しい数字を調べようと思うと難しい)
- ネット検索が十分できる環境なら補えることですが)

本系の興味関心が多岐にわたるので、予算的にも難しいのではないのでは。

- 生徒・技術関係の本が少なすぎる
- 体育・スポーツ関係の本が少なすぎる
- 資料として古くなっている
- 地図、最新の法律(六法)、80人分、120人分同時に展開できる量
- 生徒のニーズは日々変化しているのだから、対応しきれないと思う
- 1介護の調べものや、一冊しかなかったら、一冊しかなかったら、分野が不足というよりは冊数が少ない。

5. 図書館のコンピュータ利用についてお聞かせ下さい。

⑥ 情報教育係のコンピュータなどの兼ね合いをどのように考えられますか。

- 現状の通り。P.C室=授業利用、図書=放課後利用というふうに分けてよいと思います。
- 助かる。図書に検索するならば図書館でするようにならしたい。
- 気兼ねなくインターネットや文庫作成については、コンピュータをうまく活用してほしい。
- 授業後の生徒使用を「図書館で補う」ではなく、「図書館のみ」にする。
- 検索専用でよい。
- 完全に分けたい方がよい。
- 別にリンクしなくてもよい。

6. 教官閲覧室の蔵書について

② 「ある」と答えた方は、何のためにご利用になったのですか?差し支えなければお書きください。

- 雑誌のBN → 研究協議会 (公開授業の教案作成)
- 個人全集 → 授業で紹介
- 授業準備 → 過去の紀要
- 学級経営等の参考に
- 授業研究
- 教材研究
- 本校の研究の歴史、研究の周辺
- 研究(個人)

③ 教官閲覧室の蔵書構成をどう思われますか?要望があればお書きください。

2004.12.09

アンケートに答えて下さった先生方へ

貴重なご意見をありがとうございました。お答えできるものについて回答させていただきます。

1. 介護の調べものをさせようとしたら、一冊しかなかった。分冊が不足というより冊数が足りない。

回答 OPACで「キーワード・介護」で検索すると附属学校には14件ヒットします。ヒットした資料を添付しますので、不足と思われるものをお知らせ下さい。今はエクセル検索ですが、そのうちにOPAC検索に切り替えます。

2. 研究開発がらみの勉強をする資料を教習閲覧室に入れて欲しい
 回答 ご要望にお答えしたいのですが、予算がありません。大学からの90万円とPTA後援会からの150万円で、教習室にある雑誌と生徒の雑誌・本・新聞・本に貼るラベルやラベルキーパー・トナーなど一切財財を賄っています。3年前までは、校長先生からの経費25万円を頂いていたのですが、今はありません。バザーでもやっつて、経費ができればご要望にお答えします。

3. 赤川次郎コーナーのような気楽な読み物を生徒に揃えてもいい
 回答 気楽な読み物は生徒の息抜きのためにもあった方がよいと思います。生徒はリンクエスターで読みやすいものを要求してきます。今は、気象特捜記、キノの旅、テイルズオブエターニア、はぐれ旅オーブフェン、エンジェル・ハヴリングなどに人気があります。ちなみに赤川次郎は32件附属学校にあります。

4. 学校の刊行物を閲覧室に置いて欲しい
 回答 生徒用閲覧室の新着図書欄に附属学校刊行物のコーナーがあります。教習閲覧室の集密書架の裏にもコーナーがあります。生徒の研究集録を始め、様々な刊行物は2セット図書欄にご寄贈下さい。生徒用と先生方用に整理をして展示します。

5. 新しいのはいいから、古い名著を捨てないように
 回答 名著は捨てておられません。生徒が活用しそうなものは、古い本でも2Fの閲覧室に、入りきらない活用度の高い本は教習閲覧室の集密書架に、それでも入らない本は4Fの書庫に収めています。いずれも、オンライン検索でどこにあるか判るようになっています。新しい本は、生徒にとって情報の源でもあるので、常に必要と考えます。

6. 総人などで、こんな本を使うとよという情報交換、便利な検索例、検索方法の研修があるように
 回答 総人を使った資料の一覧はそのうち、作りたいと思います。生徒用の名大図書館のOPAC検索や、インターネット検索の方法は作成中です。先生方用は先日お渡しした資料をご活用下さい。

教科書法の講義資料
 ○個人的には利用する本はごくわずかです。もし他の先生方もあまり利用されないなら教育関係の本でデータが古いなど利用がない本は4階書庫に移してもいいのかもしれない。
 ○2階研究開発がらみ勉強する資料が入れてほしい。
 ○本が大量よく整理されており、使い易い。
 ○古い本が多い。
 ○閲覧室の雑誌コーナーを閲覧室でよい。
 ○閲覧室をよく使うようになるなら、あの部屋での会議は無しにする。
 ○古いものが多い。
 ○時間が少ないので読むことができないの。
 ○教育等部関係者、過去・現在の校長の著書、論文の完備
 ○どこからとも思わない。

7. 図書委員の活動について、ご意見がありましたら、お書きください。
 ○よく活動していると思う。
 ○楽しそうに活動している。
 ○来しそ生が下級生の面倒を見て、良い人間関係が築けている。
 ○読書会や、先生が講師になった教養講座などができたらいいと思います。
 ○多くの図書委員に、仕事をしない生徒や欠席した生徒の仕事を補う奉仕の精神があるのがあった。
 ○昔から比べれば大変一生懸命取り組んでいるのではないだろうか。
 ○指導がよかつたかやっている大切な体験にもなっている。
 ○生徒の自主活動が望ましいので先生がいろいろするのは見苦しい。
 ○がらんばつていて思う。
 ○生徒の居場所になっている。
 ○生徒会執行部と同様に、図書委員会の自主的な活動のおかげで現在のようないい雰囲気の良い図書館を力な指導とサポートがあり、相互の協力と努力のおかげで現在のようないい雰囲気の良い図書館を維持できていると思う。

8. 学校寮における図書館使用について
 ② 学校寮準備中の閉館期間について
 ○（やむをえないという意味）現状、現状（これ以上短縮すると作業が追いつかず、逆にこれ以上延長すると総業、利用者への影響が大きいから）
 ○（別の場所、短期間）図書館の本来の機能を長期失うから。
 ○準備、部活等に忙しいので、閉館してしまってもかまいません。
 ○（現状、短期間）図書館の機能をなるべく維持した方がよいのでは。
 ○（現状、現状）設備、施設都合上止むを得ない。
 ○（現状、現状）別の場所がない
 ○図書館に都合のよいように

9. もっと使いやすい図書館にするための改善点がありましたら、教えてください。
 ○机が動かしやすくとよい。プロジェクター、マイクが第一総合のように備え付けであるとよい。
 ○120人分のイスがあるとうよい。
 ○ムリですが、スペースがもつとあるといいですね。ムリですね。
 ○テラブル、イスを全替え。
 ○カーテンの紐を新装。
 ○窓側の扉を新装。
 ○3階使用図書をもっと気楽な読み物をそろえてもよい。例：赤川次郎コーナーとか。
 ○4階学校の刊行物を閲覧室に置いていただき、図書館の棚（定位置）を見れば活用できるようにしてほしい。（個人保管はたいへんなので）
 ○より広いスペースで蔵書を増やしてほしい。
 ○5新しいのはいいから、古い名著を捨てないよう願っておりませ。
 ○6総人などで、こんな本を使うとよという情報交換、こんな時はこういうふうにご覧に検索すると便利、という、教員向け研修があるとうよい。
 ○テラブルは、第一総合のようなら、他目的にその都度レイアウトが変更できるとありがたい。
 ○机、イスのいれかえ、照明の工夫
 ○新しい形の図書館オリエンテーションは資料探しのノウハウを確実に身につけてもらって感動していただくので、新入生に限らず、新学期には希望者がたれでも参加できるように放課後のオリエンテーションも実施するとよいだろう。

資料④

読書アンケート

私たちの学校図書館をより良く、より使い易く、より楽しく、より資料を整備するためにアンケートを行います。以下の設問に答えて下さい。あてはまる箇所や番号に○をつけたり、自由に書いて下さい。回収は、図書委員が行います。

1. 図書館にどのようなイメージを持っていますか？ (複数回答可)
楽しい おもしろい 友達に会える 静寂 勉強しやすい 一人になれる つまらない 騒がしい 勉強しづらい 暗い 他に _____
2. 図書館を年に何回使いますか？ _____
1.0~10回 2.11~100回 3.100回以上
3. その目的は何ですか？ いくつでも○をつけて下さい。
1.図書など資料の貸出 2.パソコン 3.総人 4.その他 (具体的に書いて下さい)
1.授業と授業の間 2.昼休み 3.授業放課後
4. 授業以外で図書館を利用する時間帯はいつですか？ (複数回答可)
1.授業と授業の間 2.昼休み 3.授業放課後
5. 図書館には、あなたが読みたい本が揃っていますか？ 揃っている 揃っていない 揃っていないと答えた人へ どのような本が足りませんか？具体的に書いて下さい。
6. 図書館には次の本が入っていることを知っていますか？
① 世界の中心で愛をさげぶ 知っている 知らない
② ハワルの動く城 知っている 知らない
③ ハリポッターシリーズ 知っている 知らない
④ 図書館には新刊書コーナーがあることを知っていますか？ 知っている 知らない
⑤ 図書館には約260本のビデオがあることを知っていますか？ 知っている 知らない
⑥ 図書館でビデオ鑑賞ができることを知っていますか？ 知っている 知らない
⑦ 図書館のビデオのうち、105本が館外貸出可 (自宅まで貸出可) であることを知っていますか？ 知っている 知らない
⑧ 図書館にはリクエスト制度があることを知っていますか？ 知っている 知らない
⑨ 図書館には貸出の予約制度があることを知っていますか？ 知っている 知らない
⑩ 名大の中央図書館の閲覧が今年からできるようになりました。制度が出来たことを知っていますか？ 知っている 知らない
⑪ 名大の中央図書館に資料を調べに行きたいと思いませんか？ 行きたい 行きたくない
⑫ 名大の中央図書館に新しい本が入っていますが、新着図書のリストを見たことがありますか？ 見たことがある 見たことがない
⑬ 教室にも新着図書のリストが届けたいと思いませんか？ 見たいと思う 思わない
⑭ 欲しい資料が見つからない時、欲しい資料はすぐに見つかりましたか？ 見つかった 見つからなかった
⑮ 欲しい資料が見つからない時、欲しい資料はすぐに見つかりましたか？ (複数回答可)
1.カードで調べた 2.コンピュータで調べた 3.先生に尋ねた 4.司書に尋ねた 5.探しのを諦めた
⑯ 友達に相談した 7.図書館の中を片っ端から探した 8.その他 (具体的に) _____
⑰ その時、探せなかった資料や項目名を教えてください。 _____
20. 図書館の書架には皆さんを案内する為に、いろいろな見出しがあります。見出しは十分だと思いますか？
十分 不十分 十分 不十分
不十分と答えた人へ どのあたりの見出しが足りませんか？書いて下さい。

21. 今年、不明本 (貸出手続きをせずに持ち出して、そのまま返さない) があつた為、しばらくリクエストに応じられませんでした。この事について、どう思いますか？
自由に書いて下さい _____
22. 次の事を図書館がやったら、参加したいと思いませんか？参加したいと思う番号に○をつけて下さい。
1.ブックトーク 2.朗読会 3.読書会 4.ビデオ鑑賞会
その他図書館にやってほしい事があつたら書いて下さい _____
その他図書館の皆さんに伝えたい事があります。書いてもらいたいと思う番号に○をつけて下さい。
23. 回書は生徒の皆さんに伝えたい事があります。書いてもらいたいと思う番号に○をつけて下さい。
1. イミダズ、現代用語の基礎知識、知恵蔵のひき方 (使い方)
2. 索引 (index) の使いかた
3. コンピュータによる所蔵検索 (今あるエクセルシートと2005年1月からのオンライン検索)
4. NDC (附校の図書館が使っている分類方法) の話
5. 図書館の自由の話 (=図書館と利用者の権利の話)
6. 濡れた木、濡れた本の直し方
7. 参考図書のいろいろ
8. その他可書に聞きたい事があったら書いて下さい。 _____
24. カウンター当番はあなたに親切に対応してくれましたか？
1.親切だった 2.不親切だった 3.普通だった
25. 図書委員は主に、カウンター当番と、決められた書架の整理を行っています。もつと他に図書委員にして欲しい事がありますか？ 自由に書いて下さい。 _____
26. あなたは来期、図書委員になってみたいですか？ なるみたい なりたくない
27. 図書委員になって、何かやってみようと思いませんか？あつたら書いて下さい。
1.会場を別にして図書館は開館して欲しい 2.1週間以内なら閉館にしてもよい
3.2週間以内なら閉館してもよい 4.総人の資料探しと貸出は認めて欲しい
ちなみに、今年 (2004) は1週間の閉館でした。
28. 秋の学校祭では、図書館が作品コンクールの会場になるため、閉館となつて、閲覧及び本の貸出・返却ができません。この事についてどう思いますか？
1.会場を別にして図書館は開館して欲しい 2.1週間以内なら閉館にしてもよい
3.2週間以内なら閉館してもよい 4.総人の資料探しと貸出は認めて欲しい
ちなみに、今年 (2004) は1週間の閉館でした。
29. 現在、図書館を使って不便を感じたことがありますか？ ある ない
30. あると思った人は、理由を簡単に書いて下さい。 _____
31. もつと使いやすいう図書館にするには、どうしたらよいでしょうか？自由に書いて下さい。 _____

ご協力ありがとうございました。 2005年1月20日



附属学校図書館
(中・高図書委員会+図書情報部会)

図書館アンケート(生徒編) 第1巻

中学図書委員会 図書委員長・副委員長のメッセージ

皆さんに送っていたアンケートの結果を見て、皆さんの意見を裏面と左面のよう司書さんにまとめていただきました。

中学図書委員会では、電撃文庫について(不明本の件含む)、図書館の静かさについて、それから書架整理について考えました。

まず、電撃文庫についてですが、非常にリクエストが多いので、普通なら図書館にも入っているはずですが、しかし、現在無くなっている本が電撃文庫の本で、また無くなってしまふと困るという事で入れられていません。これから先生方とも相談して、方針を決定したいと思います。それまで待っていてください。そして本を持って行った方、今からでも遅くありません。不明本を返して下さい。本当に本が好きな人ならルールを守って下さい。一人のためにみんなの希望に応じられないのは図書委員として残念です。

次に、静かさについてですが、中学生は自分たちでは、静かに使っているつもりなのですが、高校生の皆さんからは「うるさい」という意見がありました。これは図書委員も今後静かな雰囲気を保つように気を付け、本を踏みやすかな図書館づくりを目指したいと思います。

最後に、書架整理は、3月に一斉書架整理を行い、不明本の捜索をしたと思います。

以上です。これからもどうぞ図書館を利用して下さい。

中学図書委員長
副委員長

高校図書委員会 図書委員長のメッセージ

アンケートご協力ありがとうございました。おかげさまで無事アンケートをまとめる事ができました。

図書館や図書委員に対して様々な意見が寄せられました。図書館に対しては「定期的にリクエストを聞いてほしい」という意見や「最近人気の本ランキング」「面白い本を読む人で紹介し合える校内誌」などのアイデアがありました。来年度やってみようと思います。

また、図書委員に対しては「カウンターでしゃべって返却ができないからやめて欲しい」「静かにしろ」や「書架整理をきちんとやってほしい」などの要望がありました。図書委員会を開き、そこで委員の姿勢を正すつもりです。「静かに」という要望の多くは高校三年生から出ています。たしかに受験生には不可欠な集中して勉強できるという空間が必要であり、それが乱されているという事だとも思います。とくに今年受験生に比べて利用者が多く、かつては寂しかった事が、気になるようになってきたという事でもありますが、利用者が増えるというのは大変喜ばしい事なのであります。図書館は学習の場であるという側面も踏まえ、これからは勉強している人の迷惑にならないよう、事がないよう、図書委員として対応していくつもりです。書架整理においては今年中に一斉書架整理を行い、乱れた書架をきれいに整頓します。

そのほかにも、「図書館にあるビデオで映画鑑賞会をやって欲しい」「図書委員の薦める一冊を紹介して欲しい」などなど、面白い意見がいっぱいありました。来年はこのアンケートを踏まえ、誰でも気軽に来られて、使いやすく、様々な学習に役に立つよりよい図書館にしていきたいと思っています。

これまで図書館に入りづらかった人もたくさんいます。しかし、きっとあなたの興味をそそる本が図書館にはあります。ぜひ一回、図書館に来てみてください。図書館の本を手にとってみてください。それはどんな本でもかまいません。小説でも詩集でも、はたまた化学系雑誌でもなんでもかまいません。きっと別のあなたが見えてくるでしょう。図書委員は出せる限りの力であなたを助けたいです。今日もあなたが、あなたにとつてのよい本に出会えますように。

高校図書委員長

アンケート集約報告書

I. 報告書の説明

2005.02.22. 図書情報部

- ① 裏面のグラフはアンケート項目に対して数字がでたものです。不明な点は司書までお問い合わせ下さい。
- ② この紙面では、グラフに反映されなかった意見の中から、特筆すべき事項を取り上げます。
- ③ 全体の集約はいつでも誰にでも見られるようにしてありますので、気軽に司書室に声をかけて下さい。

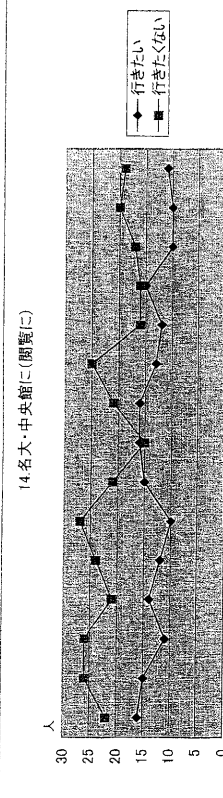
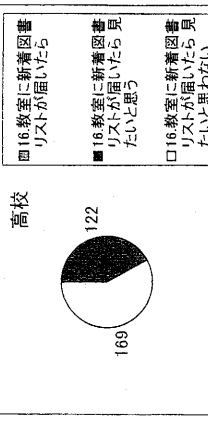
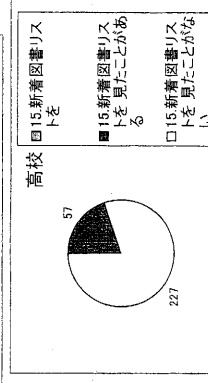
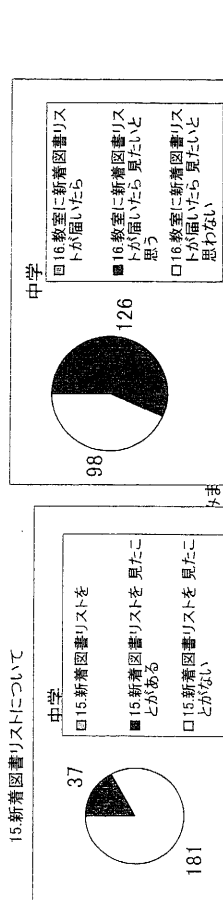
II. 記述式意見から特筆すべき事項

1. **図書館の使用目的** テスト勉強、自習を含めて、63人が勉強目的をあげて、賑わぶし(12人)読書(8人)を押えて、堂々のトップでした。まじめに勉強する人の為に、更に環境を整備したいと思います。
2. **不満足** 線人など授業や教科に関係するもの、まんが、スポーツ関係、雑誌、小説、文庫本などが目玉引きました。授業や教科に関係する本は先生と相談しながら対応します。まんがは教育的見地から有用と思われるものを選書します。ただ面白いだけのマンガは学校図書館には入れません。「SAP10」は内容に偏りがあるためかかつて購読を中止した雑誌です。今後入れません。ご了承下さい。スポーツ関係や小説は個々にリクエストして下さい。「新エイズの基礎知識」とか、放射線やレントゲンの本と具体的な意見も頂きました。何とかが対応したいと思えます。
3. **探せなかった資料** 「覚えていない」「忘れた」もかなり多いのですが、まじめに回答してくれた人も多数でした。図書館は、このように回答に精一杯応えたいと思います。まず沖縄関係資料やタウンページは総人コーナーにあります。仕事探しの本は「966.29」にまとめてあります。探してみして下さい。「ゴミ」「自動ドア」など具体的な事例は、一度コミュニケーションをしてみます。探せない時は、先生や司書にお尋ね下さい。
4. **欲しい見出しについて** 「具体的に」「大きく」「詳しく」という注文がありました。館内見取り図も作って欲しいという貴重な意見も頂きました。参考とさせていただきます。
5. **不明本について** 実に328人(回答者の62%)から何らかの回答をもらいました。黙って持ち出して返さないことに対して、半数以上の人が心を痛めていることがわかりました。今からでも遅くありません。黙って持ち出した人は返して下さい。以後、不明本を出さないよう、貸出手続きをきちんとしましょう。
6. **図書館にしたい欲しいこと「？」**と考えてしまいました。高校生から「流しそうめん、お菓子の品評会、宴会、イス取りゲーム、もちつき大会、有線音楽会などが、簿記検定、本の販売・・・等々」が出てきました。本気で書きたいとは思いませんが、裏面にお答えします。「それらは図書館では行いません。図書館は資料が汚れるので飲食禁止です。また、読書・勉強に集中する人の為にたえ良い音楽でも流しません。静寂を保つのが建前です。」その他の希望(内容は司書室で見えます。図書委員会と相談をして実行できるものから取り扱います。
7. **可書に聞きたい2点**お答えします。「授業前(7:30)から開館して欲しい」という意見について、希望はわかるのですが、早朝開館(勤務)できる体制を作るのは、人員、財源を考えるとかなり難しいと思います。次に「どうして図書館は以前のような静寂がなくなったのですか」という質問ですが、図書館本来の静寂さが無くなつたのではないかと思います。今回のアンケートでも、「騒がしい」53人を押えて、210人が「静寂」と答えています。以前に比べて静寂感が無くなったと感じるのは、利用者が増えているからだと思います。また、図書委員の上級生が下級生に仕事を教取りを説明したりするからだと思います。両方とも、図書館にとってとても良いことなので、少しの間、大目に見て下さい。図書委員会ととも前向きに対処したいと思っています。
8. **図書委員への期待、図書委員としてやりたいこと** 来期の図書委員会に期待して下さい。

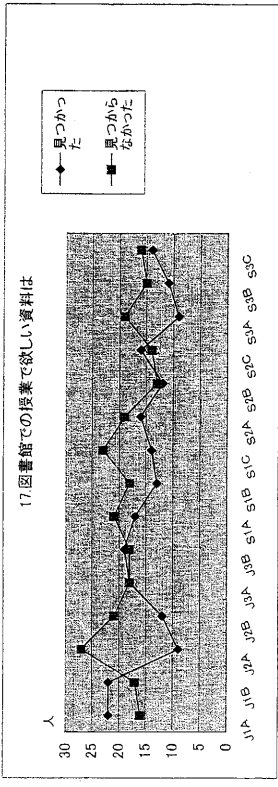
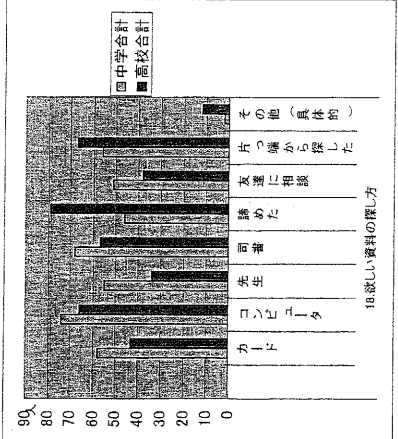
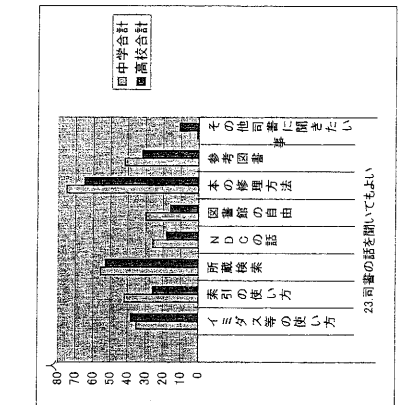
III. 総評(司書・小倉文子)

1. 図書館を利用するにあたって困っていること、不便に感じていることなどを答えて頂けたので、これからの図書館運営に活かしていきたいと思えます。
2. 「目から鱗」のような意見も頂きました。見出しを天井から吊るすとか、大きな見取り図を張り出すとか、ご期待に応えたいと思えます。
3. 真面目な意見、楽しい意見、遊び心いっぱい意見等々、本当にありがとうございます。

15. 新着図書リストについて



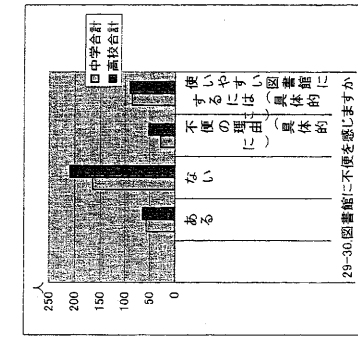
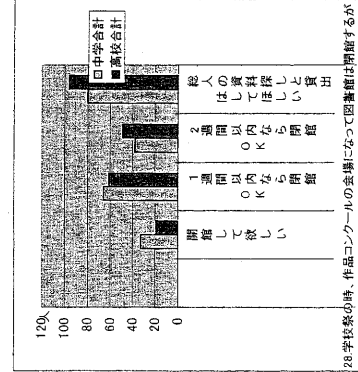
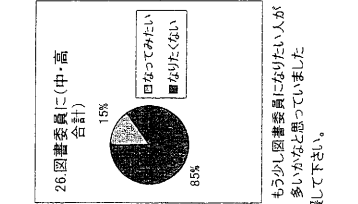
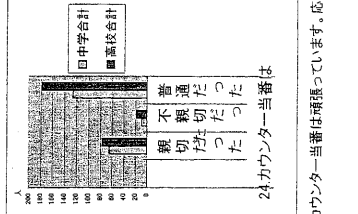
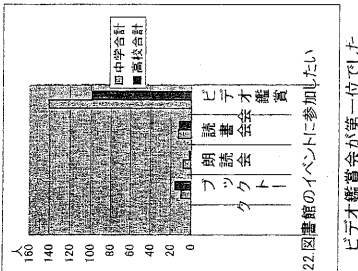
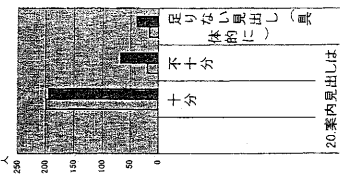
意外や意外、「行きたいが「行きたくない」を上回ったのは高1Bだけでした。中央館は、研究者と学生のための研究図書館です。附校にはない専門書がいっぱいあります。OPACで蔵書を調べてから、行ってみましょう。



新着図書リストは各教室にも届けたいと思います。中・高合わせて、半数の人が見たいと思っています。ですから

来年度からコンピュータ検索をもう少し軽易にやります。

大変なことです。欲しい資料が見つかるように図書館は努力します。皆さんも先生や司書にどのとどし聞いて下さい。



前向きに検討したいと思います。 貴重な意見を元に、使いやすい良い図書館にして行きます。

資料⑥

図書館アンケート(生徒用)集計

2005.1.20.実施分

中 高 年 クラス
アンケート回収枚数 枚/ 人(クラス人数) 回収率 % (40枚配布)

| 番号 | 項目 | J1A | J1B | J2A | J2B | J3A | J3B | S1A | S1B | S1C | S2A | S2B | S2C | S3A | S3B | S3C | 合計 |
|-----|---------------|------|------|-----|-----|-----|------|-----|-----|------|------|------|------|------|------|-----|-----|
| | クラス人数 | 40 | 40 | 40 | 40 | 40 | 40 | 40 | 40 | 40 | 39 | 39 | 39 | 31 | 38 | 32 | 578 |
| | 提出枚数 | 39 | 39 | 38 | 36 | 36 | 37 | 38 | 31 | 37 | 37 | 28 | 34 | 30 | 34 | 32 | 526 |
| | 回収率 | 97.5 | 97.5 | 95 | 90 | 90 | 92.5 | 95 | 78 | 92.5 | 94.9 | 71.8 | 87.2 | 96.8 | 89.5 | 100 | 91 |
| 1. | 図書館のイメージ | | | | | | | | | | | | | | | | |
| | 楽しい | 6 | 14 | 9 | 9 | 6 | 3 | 4 | 3 | 4 | 7 | 5 | 3 | 2 | 4 | 3 | 82 |
| | おもしろい | 6 | 11 | 10 | 6 | 7 | 5 | 5 | 2 | 2 | 3 | 9 | 6 | 1 | 3 | 0 | 76 |
| | 友達に会える | 2 | 2 | 5 | 12 | 3 | 2 | 2 | 1 | 1 | 3 | 4 | 6 | 1 | 2 | 0 | 46 |
| | 静寂 | 25 | 20 | 14 | 16 | 22 | 22 | 1 | 12 | 15 | 16 | 16 | 10 | 9 | 9 | 3 | 210 |
| | 勉強しやすい | 16 | 13 | 15 | 9 | 17 | 15 | 17 | 8 | 7 | 10 | 7 | 10 | 6 | 8 | 7 | 165 |
| | 一人になれる | 5 | 5 | 3 | 2 | 6 | 3 | 3 | 3 | 7 | 5 | 5 | 5 | 0 | 4 | 1 | 57 |
| | つまらない | 6 | 5 | 1 | 6 | 3 | 3 | 7 | 4 | 4 | 6 | 3 | 4 | 3 | 4 | 3 | 62 |
| | 騒がしい | 0 | 1 | 3 | 0 | 5 | 0 | 2 | 7 | 1 | 2 | 1 | 3 | 11 | 6 | 11 | 53 |
| | 勉強しづらい | 0 | 1 | 0 | 1 | 1 | 1 | 2 | 4 | 1 | 4 | | 3 | 6 | 2 | 10 | 36 |
| | 暗い | 4 | 3 | 3 | 2 | 1 | 2 | 2 | 3 | 9 | 9 | 2 | 5 | 4 | 3 | 7 | 59 |
| | 他に(具体的に) | 2 | 1 | 3 | 2 | 3 | 1 | 5 | 1 | 6 | 4 | 2 | 3 | 5 | 3 | 6 | 47 |
| 2. | 図書館の利用回数 | | | | | | | | | | | | | | | | |
| | 1. 0~10回 | 14 | 18 | 17 | 10 | 18 | 27 | 25 | 23 | 30 | 24 | 17 | 19 | 20 | 18 | 23 | 303 |
| | 2. 11~100 | 19 | 18 | 14 | 15 | 17 | 9 | 8 | 6 | 6 | 9 | 8 | 11 | 8 | 9 | 7 | 164 |
| | 3. 100回以上 | 4 | 1 | 4 | 11 | 1 | 0 | 1 | 2 | 1 | 1 | 2 | 3 | 1 | 1 | 1 | 34 |
| 3. | 図書館の利用目的 | | | | | | | | | | | | | | | | |
| | 1.貸出 | 30 | 30 | 27 | 26 | 20 | 18 | 14 | 9 | 8 | 13 | 10 | 14 | 7 | 8 | 9 | 243 |
| | 2.パソコン | 1 | 1 | 2 | 1 | 7 | 3 | 2 | 4 | 0 | 3 | 2 | 1 | 2 | 3 | 0 | 32 |
| | 3.総人 | 31 | 32 | 27 | 16 | 31 | 27 | 22 | 22 | 29 | 26 | 16 | 16 | 11 | 12 | 15 | 333 |
| | 4.その他(具体的に) | 4 | 6 | 4 | 5 | 5 | 3 | 6 | 9 | 10 | 8 | 9 | 6 | 16 | 14 | 10 | 115 |
| 4. | 利用時間帯 | | | | | | | | | | | | | | | | |
| | 1.授業と授業の間 | 2 | 3 | 1 | 3 | 4 | 4 | 3 | 5 | 0 | 2 | 1 | 5 | 0 | 2 | 1 | 36 |
| | 2.昼休み | 26 | 9 | 13 | 15 | 12 | 8 | 7 | 3 | 4 | 6 | 6 | 8 | 7 | 12 | 12 | 148 |
| | 3.授業放課後 | 31 | 31 | 30 | 27 | 23 | 24 | 18 | 22 | 34 | 22 | 19 | 19 | 20 | 19 | 15 | 354 |
| 5. | 読みたい本が揃っている | | | | | | | | | | | | | | | | |
| | 揃っている | 30 | 34 | 26 | 26 | 25 | 33 | 22 | 15 | 20 | 15 | 8 | 16 | 15 | 15 | 14 | 314 |
| | 揃っていない | 5 | 5 | 8 | 8 | 10 | 4 | 11 | 10 | 17 | 16 | 10 | 10 | 13 | 11 | 13 | 151 |
| | 足りない本(具体的に) | 6 | 3 | 5 | 9 | 9 | 2 | 11 | 12 | 9 | 11 | 8 | 8 | 9 | 6 | 8 | 116 |
| 6. | 次の蔵書を知っていますか | | | | | | | | | | | | | | | | |
| | ①世界中 知っている | 11 | 13 | 16 | 20 | 15 | 12 | 10 | 11 | 8 | 17 | 18 | 17 | 7 | 6 | 9 | 190 |
| | ①世界中 知らない | 28 | 26 | 21 | 16 | 21 | 26 | 28 | 20 | 29 | 20 | 10 | 15 | 22 | 28 | 21 | 331 |
| | ②ハウル 知っている | 11 | 8 | 17 | 15 | 10 | 7 | 6 | 5 | 1 | 12 | 8 | 10 | 2 | 4 | 4 | 120 |
| | ②ハウル 知らない | 30 | 31 | 21 | 20 | 26 | 31 | 22 | 24 | 36 | 26 | 20 | 27 | 27 | 30 | 26 | 397 |
| | ③ハリ・ポタ 知っている | 37 | 36 | 32 | 32 | 34 | 32 | 34 | 27 | 27 | 26 | 25 | 23 | 20 | 27 | 20 | 432 |
| | ③ハリ・ポタ 知らない | 4 | 3 | 6 | 3 | 3 | 5 | 4 | 4 | 10 | 11 | 3 | 10 | 9 | 6 | 10 | 91 |
| 7. | 新刊書コーナー | | | | | | | | | | | | | | | | |
| | 知っている | 22 | 19 | 27 | 30 | 28 | 32 | 27 | 18 | 19 | 24 | 18 | 23 | 19 | 27 | 16 | 349 |
| | 知らない | 17 | 20 | 11 | 6 | 8 | 6 | 7 | 12 | 18 | 16 | 9 | 7 | 9 | 8 | 14 | 168 |
| 8. | ビデオ260本がある | | | | | | | | | | | | | | | | |
| | 知っている | 9 | 12 | 23 | 15 | 16 | 12 | 14 | 9 | 9 | 14 | 10 | 16 | 7 | 13 | 7 | 186 |
| | 知らない | 31 | 27 | 15 | 21 | 20 | 26 | 24 | 21 | 29 | 23 | 18 | 15 | 22 | 21 | 23 | 336 |
| 9. | 図書館でビデオ鑑賞が出来る | | | | | | | | | | | | | | | | |
| | 知っている | 15 | 21 | 21 | 24 | 21 | 23 | 24 | 19 | 18 | 17 | 14 | 20 | 11 | 18 | 8 | 274 |
| | 知らない | 23 | 18 | 17 | 12 | 15 | 14 | 15 | 14 | 19 | 19 | 14 | 13 | 18 | 14 | 22 | 247 |
| 10. | ビデオ館外貸出可105本 | | | | | | | | | | | | | | | | |
| | 知っている | 4 | 10 | 12 | 10 | 14 | 11 | 9 | 6 | 13 | 13 | 8 | 15 | 5 | 10 | 8 | 148 |
| | 知らない | 34 | 29 | 26 | 26 | 22 | 26 | 29 | 27 | 24 | 23 | 20 | 20 | 24 | 23 | 22 | 375 |
| 11. | リクエスト制度 | | | | | | | | | | | | | | | | |
| | 知っている | 37 | 35 | 34 | 33 | 33 | 33 | 24 | 21 | 22 | 22 | 18 | 24 | 18 | 21 | 23 | 398 |

図書館アンケート(生徒用)集計

2005.1.20.実施分

| 番号 | 項目 | J1A | J1B | J2A | J2B | J3A | J3B | S1A | S1B | S1C | S2A | S2B | S2C | S3A | S3B | S3C | 合計 | |
|-----|-----------------|-----|-----|-----|-----|-----|-----|-----|-----|-----|-----|-----|-----|-----|-----|-----|-----|----|
| | 知らない | 6 | 4 | 4 | 3 | 3 | 4 | 15 | 9 | 15 | 15 | 10 | 8 | 11 | 13 | 7 | 127 | |
| 12. | 貸出の予約制度 | | | | | | | | | | | | | | | | | |
| | 知っている | 32 | 33 | 30 | 30 | 31 | 22 | 21 | 17 | 16 | 18 | 15 | 20 | 7 | 15 | 11 | 318 | |
| | 知らない | 6 | 6 | 7 | 6 | 5 | 15 | 16 | 16 | 21 | 19 | 12 | 13 | 22 | 17 | 19 | 200 | |
| 13. | 名大・中央図書館の閲覧ができる | | | | | | | | | | | | | | | | | |
| | 知っている | 30 | 37 | 30 | 31 | 29 | 30 | 27 | 17 | 19 | 24 | 19 | 18 | 16 | 20 | 23 | 370 | |
| | 知らない | 8 | 2 | 7 | 5 | 7 | 7 | 11 | 15 | 18 | 14 | 9 | 13 | 13 | 12 | 7 | 148 | |
| 14. | 名大・中央図書館に | | | | | | | | | | | | | | | | | |
| | 行きたい | 16 | 15 | 11 | 14 | 12 | 10 | 15 | 16 | 16 | 13 | 12 | 15 | 10 | 10 | 11 | 196 | |
| | 行きたくない | 22 | 26 | 26 | 21 | 24 | 27 | 21 | 15 | 21 | 25 | 16 | 16 | 17 | 20 | 19 | 316 | |
| 15. | 新着図書リスト | | | | | | | | | | | | | | | | | |
| | 見たことがある | 8 | 2 | 7 | 11 | 5 | 4 | 2 | 8 | 4 | 6 | 9 | 14 | 1 | 9 | 4 | 94 | |
| | 見たことがない | 24 | 37 | 31 | 25 | 31 | 33 | 34 | 24 | 23 | 31 | 19 | 17 | 28 | 25 | 26 | 408 | |
| 16. | 教室に新着図書リストが届いたら | | | | | | | | | | | | | | | | | |
| | 見たいと思う | 25 | 25 | 25 | 22 | 12 | 17 | 15 | 18 | 16 | 15 | 13 | 18 | 8 | 10 | 9 | 248 | |
| | 思わない | 13 | 13 | 13 | 14 | 24 | 21 | 22 | 14 | 21 | 21 | 14 | 13 | 21 | 22 | 21 | 267 | |
| 17. | 図書館での授業で欲しい資料は | | | | | | | | | | | | | | | | | |
| | 見つかった | 22 | 22 | 9 | 12 | 18 | 19 | 17 | 13 | 14 | 16 | 12 | 16 | 9 | 11 | 14 | 224 | |
| | 見つからなかった | 16 | 17 | 27 | 21 | 18 | 18 | 21 | 18 | 23 | 19 | 13 | 14 | 19 | 15 | 16 | 275 | |
| 18. | 欲しい資料の探し方 | | | | | | | | | | | | | | | | | |
| | 1.カード | 8 | 7 | 10 | 9 | 14 | 10 | 5 | 5 | 1 | 5 | 6 | 8 | 5 | 3 | 5 | 101 | |
| | 2.コンピュータ | 15 | 12 | 13 | 16 | 4 | 14 | 11 | 10 | 10 | 7 | 8 | 7 | 7 | 2 | 4 | 140 | |
| | 3.先生 | 11 | 12 | 10 | 5 | 9 | 8 | 3 | 2 | 3 | 4 | 8 | 3 | 4 | 5 | 2 | 89 | |
| | 4.司書 | 8 | 12 | 13 | 7 | 14 | 14 | 8 | 3 | 7 | 6 | 8 | 9 | 4 | 6 | 6 | 125 | |
| | 5.諦めた | 9 | 8 | 9 | 10 | 5 | 5 | 13 | 9 | 8 | 10 | 6 | 7 | 9 | 6 | 11 | 125 | |
| | 6.友達に相談 | 8 | 13 | 9 | 10 | 7 | 4 | 6 | 5 | 7 | 5 | 6 | 1 | 1 | 4 | 3 | 89 | |
| | 7.片っ端から探した | 15 | 12 | 7 | 13 | 5 | 4 | 10 | 9 | 5 | 7 | 9 | 6 | 8 | 7 | 6 | 123 | |
| | 8.その他(具体的に) | | | 1 | 1 | | | 3 | 1 | 2 | 1 | 2 | | | 3 | | 14 | |
| 19. | 探せなかった資料、項目 | 17 | 10 | 19 | 7 | 9 | 11 | 10 | 10 | 9 | 9 | 7 | 6 | 3 | 6 | 8 | 141 | |
| 20. | 案内見出しは | | | | | | | | | | | | | | | | | |
| | 十分 | 36 | 35 | 29 | 31 | 33 | 35 | 29 | 20 | 23 | 24 | 23 | 21 | 21 | 16 | 17 | 393 | |
| | 不十分 | 2 | 2 | 5 | 5 | 3 | 2 | 6 | 7 | 14 | 9 | 3 | 3 | 7 | 10 | 8 | 86 | |
| | 足りない見出し | 2 | 3 | 3 | 3 | 3 | 2 | 5 | 5 | 7 | 4 | 3 | 3 | 2 | 4 | 6 | 55 | |
| 21. | 不明本について思うこと | 19 | 31 | 29 | 20 | 34 | 24 | 30 | 20 | 24 | 21 | 19 | 17 | 13 | 7 | 19 | 327 | |
| 22. | 図書館のイベントに参加したい | | | | | | | | | | | | | | | | | |
| | 1.ブックトーク | 1 | 1 | 0 | 4 | 2 | 2 | 2 | 1 | 2 | 4 | 4 | | 1 | 1 | 0 | 1 | 26 |
| | 2.朗読会 | 0 | 2 | 0 | 0 | 6 | 0 | 0 | 1 | 1 | 0 | | | 0 | 0 | 0 | 10 | |
| | 3.読書会 | 3 | 2 | 1 | 3 | 2 | 2 | 1 | 2 | 1 | 2 | 2 | 2 | 0 | 1 | 1 | 25 | |
| | 4.ビデオ鑑賞会 | 23 | 27 | 20 | 19 | 32 | 20 | 17 | 10 | 15 | 18 | 7 | 7 | 6 | 10 | 9 | 240 | |
| 23. | 司書の話聞いてもよい | | | | | | | | | | | | | | | | | |
| | 1.イミダス等の使い方 | 7 | 9 | 2 | 6 | 2 | 9 | 4 | 3 | 4 | 4 | 4 | 8 | 3 | 4 | 4 | 73 | |
| | 2.索引の使い方 | 6 | 5 | 5 | 7 | 12 | 7 | 4 | 1 | 1 | 6 | 4 | 5 | 0 | 4 | 1 | 68 | |
| | 3.所蔵検索 | 9 | 8 | 10 | 6 | 14 | 9 | 9 | 5 | 9 | 6 | 7 | 6 | 1 | 5 | 5 | 109 | |
| | 4.NDCの話 | 6 | 2 | 5 | 3 | 7 | 3 | 3 | 1 | 3 | 2 | 3 | 3 | 0 | 3 | 0 | 44 | |
| | 5.図書館の自由 | 6 | 7 | 4 | 6 | 4 | 3 | 2 | 1 | 1 | 3 | 3 | 3 | 0 | 1 | 2 | 46 | |
| | 6.本の修理方法 | 11 | 15 | 14 | 13 | 10 | 12 | 7 | 6 | 11 | 12 | 11 | 6 | 2 | 7 | 3 | 140 | |
| | 7.参考図書 | 11 | 11 | 3 | 10 | 1 | 6 | 8 | 3 | 4 | 3 | 3 | 5 | 0 | 3 | 3 | 74 | |
| | 8.その他司書に聞きたい事 | | | | | 1 | | 3 | | 1 | 1 | 3 | 1 | 1 | | 1 | 12 | |
| 24. | カウンター当番は | | | | | | | | | | | | | | | | | |
| | 1.親切だった | 14 | 17 | 13 | 13 | 1 | 7 | 15 | 8 | 11 | 9 | 10 | 7 | 8 | 6 | 3 | 142 | |
| | 2.不親切だった | 1 | 1 | 6 | 1 | 0 | 1 | 1 | 1 | 0 | 3 | 1 | 2 | 4 | 3 | 4 | 29 | |
| | 3.普通だった | 23 | 11 | 18 | 21 | 27 | 26 | 18 | 20 | 26 | 22 | 17 | 18 | 15 | 19 | 23 | 304 | |
| 25. | 図書委員にして欲しいこと | 17 | 12 | 11 | 2 | 24 | 14 | 14 | 7 | 8 | 14 | 9 | 6 | 5 | 3 | 14 | 160 | |
| 26. | 図書委員に なってみよう | 6 | 8 | 4 | 10 | 8 | 3 | 3 | 1 | 2 | 4 | 4 | 3 | 1 | 0 | 1 | 58 | |

図書館アンケート(生徒用)集計

2005.1.20.実施分

| 番号 | 項目 | J1A | J1B | J2A | J2B | J3A | J3B | S1A | S1B | S1C | S2A | S2B | S2C | S3A | S3B | S3C | 合計 |
|-----|-------------------------------|-----|-----|-----|-----|-----|-----|-----|-----|-----|-----|-----|-----|-----|-----|-----|-----|
| | なりたくない | 29 | 11 | 29 | 25 | 28 | 32 | 32 | 28 | 25 | 31 | 22 | 17 | 25 | 25 | 26 | 385 |
| 27. | 図書委員としてやってみたい | 12 | 5 | 6 | 0 | 11 | 13 | 7 | 4 | 7 | 13 | 8 | 3 | 2 | 0 | 6 | 97 |
| 28. | 学校祭の時、作品コンクールの会場になって図書館は閉館するが | | | | | | | | | | | | | | | | |
| | 1.開館して欲しい | 9 | 5 | 5 | 9 | 1 | 4 | 1 | 1 | 6 | 1 | 1 | 2 | 3 | 4 | 0 | 52 |
| | 2.1週間以内なら閉館○ | 6 | 14 | 10 | 12 | 11 | 13 | 10 | 5 | 10 | 5 | 5 | 5 | 9 | 5 | 7 | 127 |
| | 3.2週間以内なら閉館○ | 4 | 5 | 2 | 1 | 19 | 7 | 4 | 6 | 6 | 10 | 8 | 3 | 2 | 3 | 7 | 87 |
| | 4.総人の資料探しと貸出はしてほしい | 20 | 15 | 17 | 11 | 5 | 12 | 14 | 15 | 15 | 13 | 10 | 7 | 7 | 6 | 9 | 176 |
| 29. | 図書館に不便を感じますか | | | | | | | | | | | | | | | | |
| | ある | 31 | 1 | 9 | 10 | 2 | 4 | 7 | 6 | 6 | 9 | 7 | 2 | 7 | 9 | 12 | 122 |
| | ない | 6 | 38 | 28 | 26 | 34 | 33 | 30 | 24 | 31 | 26 | 21 | 21 | 21 | 19 | 16 | 374 |
| 30. | 不便の理由 | | | | | | | | | | | | | | | | |
| | | 5 | 1 | 10 | 9 | 2 | 2 | 7 | 4 | 5 | 7 | 5 | 2 | 6 | 5 | 11 | 81 |
| 31. | 使いやすい図書館にするに | | | | | | | | | | | | | | | | |
| | | 17 | 14 | 11 | 8 | 23 | 13 | 21 | 8 | 8 | 15 | 8 | 4 | 8 | 4 | 14 | 176 |

記述回答の人数はどのような意見であれ回答があった人数です。
記述回答の内容は要約をしたので、別紙を見てください。

資料⑦

学校図書館はおもしろい

小倉文子

附属学校図書館は名大図書館の中では特殊な位置付けにある。法人化前までは供用官を置きながら名古屋大学規則集では部局図書室に数えられていない。そのような宙ぶらりんの状態のせいなのか、「学校図書館」という特殊性から

か、名大図書館への登録は長年一部分のみで、多く(約3万7千冊)は附校図書館独自の番号体系を付番して管理してきた。2002年度からは独自の番号体系は凍結し、全てを名大図書館に登録するようにした。

愛知県には県立高等学校図書館研究会という組織があり、図書情報部の教員と司書が集う。当図書館が加盟している名瀬地区研究会は活発に活動していて、コンピュータ化は常に話題に上るが、一校一館一台で完結していて、残念ながら他校との連携はない。

全国国立大学附属学校連盟（通称全附連）に所属する学校の中で、2002年当時NIIに所蔵をつけていたのは、ざっと見たところ金沢大学と名大だけであった。金大の経緯は、人員削減の結果ということであった。問い合わせた2、3の附属学校は大学図書館とは関係なく運営しているとのこと。積極的に大学図書館と関係を持っているのは、全国でも名大が初めてかもしれない。

当図書館の予算は大学からの90万円とPTA後援会からの150万円、合計240万円である。医学部から転任した私は最初一桁違うのではないかと思った。これで生徒600人、教員39人分の図書や図書館の消耗品一切合財を賄っている。その後、県立高校の情報を得たが学校図書館というのは総体的に予算が少ない所だと判った。学校図書館憲章(<http://www.j-sla.or.jp/shiryo/gaku4.html>)はこれからの学校図書館の方向性を謳っていてすばらしいが、実現にはもう少しの予算と専任の司書が欲しい。県立高校では実験助手と司書を兼ねている人が実に多いのだ。平成9年6月11日、「学校図書館法の一部を改正する法律」によって12学級以上の学校に司書教諭を置くように定められた（教育学部附属学校は該当しない）が、授業との兼務では図書館業務は無理ではないかと思う。

学校図書館の概略はこれくらいにして実態を紹介する。大学図書館と一番違う点は、生徒会活動の一つとして図書委員会があることである。附属学校の場合、各クラスから3～4名が選出され中高合計50～60名で構成され、カウンター当番、書架整理などをする。クラスによっては希望者が多く抽選で図書委員になれない生徒もいるが、なりたくなかったのに選ばれてしまった生徒もいる。当然ながら、カウンターに座ったその後姿に温度差がある。この温度差を埋めるのは「よろしくね」という言葉かけである。信頼と責任を感じて生徒は変わってゆく。昼休

みと授業放課後の図書館の主役は図書委員と利用者である。司書は黒子である。

オンライン貸出に移行するにあたり、所蔵する図書を出来るだけ多く名大図書館に登録したいと思った。この3年間で11,770冊を受入れたが、この約7割が既にある本の登録であった。司書1人、週19時間のパート1人分では手が廻らず装備はPTAボランティアにお願いした。閲覧室で作業をするお母さん達の横で、生徒達は貸出手続きをし、本を読む。両者の関係が良い方向に動いて大きい意味の「育ち」が進んでゆく。図書館は多くの人に支えられながら、育ちの「場」を提供し、躍動感ももらう。附属学校図書館は感謝の意味も込めて2003年からPTAに本の貸出を始めた。

附属学校では年度当初、授業時間を割いて新入生に図書館オリエンテーションが行なわれる。この2年間、図書館の概要が説明された後、図書情報部（教員5人と司書）が作った「資料探しクイズ・入門編と発展編」が実施された。図書館中をくまなく探し回らないとクイズに答えられないように設問が工夫されている。図書館を廻るうちに色々な本に出会い、資料の配列を知り、これからの学校生活に役立てようという意図である。生徒の反応は良好で、楽しかった、こんな面白い本を見つけた、つい本の内容に惹かれて読んでしまったなどが感想として寄せられた。

最近貸出冊数が増えている。生徒の年間貸出冊数は、転任1年目が3,719冊、2年目が5,043冊、そして3年目が7,206冊である。一人あたり年間6.2冊、8.4冊、12冊と増えた。ちなみに2004年度に一番多く読んだ生徒は257冊（2人）、上半期に一番多く借りたクラスは872冊で、一人平均22冊弱であった。増えている要因はリクエスト制度の取り入れと授業で図書館及び図書資料が利用されることにある。

生徒が借り出す本は小説やスポーツの本だけではない。授業や調べ学習のテーマ本も多い。附属学校では6年間の総合学習を「生命と環境」「国際理解と平和」「仕事探しと進路」の三つに絞って主に図書館で調べ学習を行なっている。各学年とも一年かけて調べた事を学年の終わりには「研究集録」という形にまとめて出版する。

館燈 No.156 (Aug. 2005)

参考文献や引用を書くことも指導されるので、大学生顔負けの出来栄で附属学校の宝物といってよい。木曜日は全校をあげて総合学習の時間割が組んであるので、図書館はいろいろな学年が入り乱れて書架を行き交い、参考質問が矢継ぎ早に寄せられる。百科事典、イミダスなどの使い方、NDC、目次、巻末索引の使い方、カード目録やコンピュータ検索の指導、参考図書の数々。私の頭はフル回転するが、それでも納得のいく資料に辿り着けない生徒がいる。悔しさと申し訳なさが残る。

そこで図書委員会と図書情報部と合同で今年1月全校生徒を対象にアンケートを行なった。回収率91%。少し紹介する。

図書館の利用目的を尋ねた所、授業「総合人間科」(320強)、貸出(230)、パソコン(35)、テスト勉強、自習など勉強目的(63)、暇つぶし(12)、読書(8)であった。附属学校の特性を表す数字でもある。

不明本については、記述式にもかかわらず回答者の62%が何らかの意見を表明し、そのほとんどが義憤に燃えていた。救いはあると思った。図書館利用のマナーを伝えなくてはならない。

図書館での授業で欲しい資料はすぐに見つかったかという設問には、「見つかった」が224人、「見つからなかった」が275人。内訳は中学生ほど「見つかった」率が高く、高校生ほど「見つからなかった」率が高い。これは、図書館の利用率・貸出率と比例していて面白い現象だった。図書館の面白さと利用の方法を中学生のうちに伝え、学習や図書館利用に繋げたいと思った。

欲しい資料が見つからなかった時どうしたか?という設問には、コンピュータで探した(140)、司書に尋ねた(125)、探すのを諦めた(125)、図書館の中を片っ端から探した(123)、カードで調べた(101)、先生に尋ねた(89)、友達に相談した(89)という結果であった。図書館は探すのを諦めた生徒に対して何らかの手を打たねばならない。

図書委員会もアンケート結果を真摯に受け止め、集計報告で公約したように3月中旬、高3を

除いた全図書委員は書架整理と蔵書点検を行なった。方法は昭和20年代から現在に至る目録カードを見ながら行なうもので、草臥れ果てて座り込む生徒もいれば、図書委員ではないクラスメートに手伝ってもらっている生徒もいた。正副図書委員長は大奮闘だった。図書委員会が自主的に動き始めている。

学校図書館にはいろいろな機能があり、いろいろな生徒がやって来る。図書館が大好きな生徒も来れば、教室に居づらい生徒もやって来る。自分の考えを一方的にぶつけて来る生徒も来れば、驚くほど素直な生徒や、好奇心旺盛な生徒も来てくれる。皆それぞれの目的と希望と問題を抱えて図書館にやって来る。それら、全ての生徒をちょっと忍耐しながら受けとめていると、学年を越えて生徒同士の間が面白く廻り始める。成長期の彼らは相互に影響しあい、揉まれ合いながら、受け止めあいながら、図書委員会と利用者という一つのまとまりを形成し、更に成長してゆく。その様を見ているのはとても楽しい。

学校図書館は学校教育の中でどのような位置付けと機能を果たせばよいのだろうか。授業で役立つ事も、参考質問に答える事も、先生の資料探しのお手伝いをする事も勿論であるが、生徒が「図書館」の存在を知り、そこが知識の宝庫であり、生涯学習の場の一つであることを体得し、図書館の使い方を知り、自分の居場所を図書館に見つけて卒業してくれたなら、きっと彼、彼女の人生は少し豊かになるに違いない。そうなってくれたら、学校図書館は学校教育に少し貢献できたことになるのかもしれない。大きな意味の「育ち」に踏み台として貢献できているのかもしれない。それは、司書だけでなく、図書情報部の教員や、クラスや教科を受け持つ教員と共同して初めて出来ることである。

最近、学校図書館は図書館の原点であるような気がしている。そして元気がもらえる所である。

(おぐら・ふみこ 工学部工学研究科図書掛
前附属学校図書室)